

JAARVERSLAG 2022

Buitenplaats Kasteel Wijlre



JAARVERSLAG 2022

Bestuursverslag

Voor u ligt het Jaarverslag en bijbehorende Jaarrekening 2022 van stichting buitenplaats Kasteel Wijlre. Na het rampjaar 2021, dat voor de buitenplaats werd gedomineerd door de watersnood van juli 2021 en de verschillende periodes van corona-lockdowns en steeds veranderende regelgeving en het inspelen daarop, is 2022 een herstel-jaar geworden.

Directeur Brigitte Bloksma vertrok medio 2022, en werd opgevolgd door Xander Karskens. De leiderschapswissel voltrok zich op een moment dat de stichting richting het einde van haar herstelproces na de watersnood bewoog: in september 2022 kon het Hedge House, een belangrijke pijler voor de publieksmogelijkheden van het landgoed, heropend worden na ruim een jaar restauratiewerkzaamheden. De deels herstelde tuinen zijn vanaf de lente van 2022 'gewoon' open geweest, waardoor de buitenplaats zoveel mogelijk haar taak als publiek toegankelijke instelling heeft kunnen realiseren. De bezoekersaantallen zijn daardoor in 2022 redelijk terug op peil gekomen, al hebben deze vanwege het grotendeels dicht blijven van het Hedge House en de daarmee samenhangende gereduceerde toegangstarieven, een beperkte receptie opgeleverd.

Zakelijk gezien is de buitenplaats in 2022 in staat gebleken haar hoofd boven water te houden, mede dankzij de extra ondersteuning die zij in 2021 vanuit verschillende hoeken (subsidiegevers, particuliere en private sponsors) heeft gekregen naar aanleiding van de watersnood. Ook artistiek gezien is er, zeker gezien de verre van ideale omstandigheden, veel spannends gerealiseerd: soloprojecten van Milah van Zuilen, Giuseppe Licari en Nathalie Brans, en de grote internationale groepstentoonstelling 'Trouble wandering (to eternity)', waarmee het Hedge House in september feestelijk werd heropend. Qua organisatie is de stichting eveneens in staat gebleken om (mede dankzij de grote betrokkenheid van haar vrijwilligers) stabiel te blijven.

Half juli hebben we op feestelijke wijze afscheid genomen van Brigitte Bloksma, die de buitenplaats vanaf 2015 heeft bestuurd en veel heeft betekend voor de ontwikkeling van deze nog altijd jonge publieke instelling voor kunst, natuur en erfgoed. Haar verdiensten op bestuurlijk, organisatorisch en artistiek vlak en haar rol tijdens de 'wederopbouw' na de ingrijpende watersnood in 2021 werden door onder andere de burgemeester en voorzitter van de Raad van Toezicht in lovende bewoordingen gewaardeerd.

De buitenplaats staat op een belangrijk punt in haar ontwikkeling: de dubbele klap van corona en watersnood heeft niet alleen de stichting en haar activiteiten tijdelijk teruggeworpen en financiële uitdagingen gepresenteerd; in de bredere context van de maatschappelijke ontwikkelingen post-corona is de rol van kunst en cultuur, en de instellingen die haar vormgeven, aan het veranderen. Een nieuw hoofdstuk op de buitenplaats betekent ook in dit licht een nieuwe uitdaging, die we met veel plezier en vertrouwen richting de toekomst aan gaan.

We danken al onze stakeholders, Vrienden, Patronen en partners voor hun vertrouwen in ons en kijken ernaar uit om samen met u dit nieuwe hoofdstuk te gaan schrijven.

Wijlre, 14 juni 2023

Xander Karskens
Directeur-bestuurder buitenplaats Kasteel Wijlre

Profiel, missie, visie

Profiel: Groene oase voor hedendaagse kunst en natuur

Buitenplaats Kasteel Wijlre is een instelling voor hedendaagse kunst en natuur, landelijk gelegen middenin het Zuid-Limburgs Heuvelland. De buitenplaats onderscheidt zich door haar unieke combinatie van hedendaagse kunst, erfgoed en moderne architectuur, verbonden door het groen van haar tuinen, park en het omringende landschap. Naast de gecombineerde natuur- en kunstervaring zijn gastvrijheid, laagdrempeligheid en internationale kwaliteit van de kunstprogrammering belangrijke institutionele waarden. De logische verbinding tussen de specifieke eigenschappen van de plek zelf en het artistiek-inhoudelijke programma geeft buitenplaats Kasteel Wijlre een heldere identiteit en een unieke positionering in de regionale, euregionale en (inter)nationale culturele infrastructuur.



Hedge House en heggen. Foto: Kim Zwarts

Missie: Wederzijds versterkende natuur- en kunstervaring

Buitenplaats Kasteel Wijlre heeft tot doel het ontwikkelen van het landgoed als publieke instelling voor natuurervaring en de productie, presentatie en bemiddeling van hedendaagse kunst op internationaal niveau. Ecologische thematiek vormt hierbij een belangrijk artistiek-inhoudelijk uitgangspunt. De buitenplaats biedt kunstenaars de kans om werk te ontwikkelen, presenteren en contextualiseren binnen haar unieke transhistorische cultuur & natuur-omgeving, vaak in samenwerking met partners/actoren op het gebied van kunst, natuur en onderzoek uit het netwerk van de instelling. Zorg, aandacht, de verbeeldingskracht van de kunstenaar en het welzijnspotentieel van de fysieke natuurervaring staan bij de bezoekersbenadering centraal.

Visie: Vertraging en *more-than-human* inclusiviteit

In de wereld van nu voelen we steeds sterker de noodzaak om de versnelling, fragmentatie en vervreemding in onze door technologie gedomineerde werkelijkheid het hoofd te bieden, en onze fysieke relatie met de natuurlijke wereld te herstellen. Buitenplaats Kasteel Wijlre biedt haar bezoekers een omgeving en een artistiek-inhoudelijk programma dat is toegesneden op deze uitdaging. In het groen van de buitenplaats kun je de tijd laten vertragen, en word je op een vanzelfsprekende manier gestimuleerd tot een aandachtige en zorgvuldige verhouding tot kunst en natuur. Een horizontale benadering van kunst, natuur en dagelijks leven is verankerd in het DNA van de buitenplaats, zoals dat door Jo en Marlies Eyck is vormgegeven. Bij die horizontaliteit past een benadering van diversiteit en inclusiviteit op basis van het *more-than-*

human-idee, waarbij ook de natuurlijke wereld serieus wordt genomen, en *agency* wordt toegekend.



Uitzicht vanuit Kruidentuin op Ad Dekkers' 'Gebroken Cirkel'. Foto: Kim Zwartz

Ontstaansgeschiedenis en achtergrond

Op buitenplaats Kasteel Wijlre, voormalig privébezit van kunstverzamelaarsechtpaar Jo en Marlies Eyck, zijn op unieke wijze hedendaagse kunst en oude en nieuwe architectuur verbonden met de omringende natuur, de tuinen en het park. Het kasteel, het koetshuis en de tuinen hebben sinds 2003 de status van Rijksmonument. Op de buitenplaats zijn vijf eeuwen natuur en cultuur met elkaar verweven; het kasteel uit de zeventiende eeuw, het Koetshuis uit de achttiende eeuw, de historische tuinen en het park uit de negentiende eeuw, de 'nieuwe' tuinen en vaste kunstwerken uit de twintigste eeuw, en het kunstpaviljoen Hedge House en de hedendaagse kunsttentoonstellingen uit de eenentwintigste eeuw.

In de afgelopen 35 jaar is buitenplaats Kasteel Wijlre uitgegroeid van een visionair privé-initiatief tot een toonaangevende publieke plek voor hedendaagse kunst, natuur, landschap en architectuur in Nederland en ver daarbuiten. Jo en Marlies Eyck ontwikkelden de buitenplaats tot een samenhangend vormgegeven geheel (door hen met de term *Gesamtkunstwerk* aangeduid) van kunst, natuur en architectuur. In 2012 werd de Collectie Eyck, een hedendaagse kunstcollectie van internationaal niveau, afgestoten en ondergebracht bij het Bonnefanten. In hetzelfde jaar werden de publieke activiteiten ondergebracht in een onafhankelijke stichting, die in 2015 werd omgevormd tot de huidige Stichting buitenplaats Kasteel Wijlre. In 2017 werd het eigendom van de buitenplaats geschonken aan het Elisabeth Strouven Fonds, dat daarmee verantwoordelijk werd voor het onderhoud aan landgoed en gebouwen. In 2021 werd de buitenplaats getroffen door watersnood als gevolg van overstroming van de Geul; de meeste herstelwerkzaamheden aan grond en gebouwen werden in de herfst van 2022 afgerond, waardoor de instelling momenteel weer geheel geopend is.

Organisatie

Buitenplaats Kasteel Wijlre werkt met een klein vast team (1,46 FTE) en een schil van freelancers aan de programmering van tentoonstellingen, de organisatie van het randprogramma, educatieve activiteiten, ontvangsten, rondleidingen en het onderhoud van de tuin en het park. De kosten voor overhead en personeel zijn relatief laag ten opzichte van de output die het team levert. Dit kan ook dankzij de grote groep van vrijwilligers (45 personen in 2023) die betrokken

zijn als gastvrouwen- en heren voor bezoekers, rondleiding geven en meewerken in de tuin. Hierdoor is het mogelijk om met een relatief lage begroting veel activiteiten te organiseren.

Zakelijk

De financieringsmix van buitenplaats Kasteel Wijlre bestaat momenteel uit een structurele bijdrage van de Provincie Limburg (als onderdeel van de Culturele Infrastructuur 2021-2024), Gemeente Gulpen-Wittem (structureel, 2023-2025), de Rijksdienst voor Cultureel Erfgoed (structureel, voor het historisch tuinonderhoud, 2023-2027), publieke en private fondsen (incidenteel), entreegelden, indirecte inkomsten, ontvangsten en bijdragen van bedrijven en particulieren. Buitenplaats Kasteel Wijlre heeft daarnaast een trouwe groep Vrienden en Patronen die jaarlijks schenken aan de buitenplaats. Samen met de schenking van de founders van de buitenplaats is dit een belangrijke financiële ondersteuning in de exploitatie. De opbrengst uit entreegelden is afhankelijk van bezoekersaantallen, de entreprijs en uitkeringspercentage van de Museumkaart.

In de jaren vóór COVID heeft de buitenplaats jaarlijks voor haar projecten financiële ondersteuning ontvangen van het landelijke Prins Bernhard Cultuurfonds en het Mondriaan Fonds. Fonds 21 en het PBCF hebben bovendien, net als de Provincie Limburg, de buitenplaats met incidentele gelden geholpen om na de watersnood letterlijk en figuurlijk het hoofd boven water te houden. Wij verwachten dat deze fondsen ook in de komende jaren de buitenplaats op projectbasis zullen blijven ondersteunen. Naast het Prins Bernhard Cultuurfonds en het Mondriaan Fonds ontving de buitenplaats de afgelopen jaren incidentele projectondersteuning van Stichting DOEN, Fonds 21, het VSB Fonds en het BNG Cultuurfonds. De indirecte inkomsten in de financieringsmix bestaan onder meer uit verhuur van de Salon in het Koetshuis en het Hedge House, groepsontvangsten en rondleidingen. Die inkomsten zijn in de jaren 2020-2021 vanwege de dubbele klap van corona en watersnood goeddeels weggevallen, maar laten in 2022 alweer een stijgende lijn zien die naar verwachting in 2023 wordt voortgezet.

Partnership Elisabeth Strouven Fonds

Stichting buitenplaats Kasteel Wijlre heeft een bijzondere relatie met het Elisabeth Strouven Fonds. Het Elisabeth Strouven Fonds is een vermogensfonds dat onder meer financieel bijdraagt aan projecten van organisaties en instellingen die actief zijn in de sociaal-maatschappelijke en culturele sector en in natuurbehoud, natuurbeheer en -ontwikkeling.

Het echtpaar Jo en Marlies Eyck heeft het landgoed in 2017 geschonken voor het symbolische bedrag van € 1,- onder de voorwaarde dat het Elisabeth Strouven Fonds voor minimaal 15 jaar zorgdraagt voor het groot onderhoud en restauraties aan tuin en gebouwen. Stichting buitenplaats Kasteel Wijlre is verantwoordelijk voor de exploitatie van het landgoed, de culturele programmering van tentoonstellingen en projecten en het kleinschalig onderhoud in de Tuin.

Fondsenwerving en sponsoring

Fondsenwerving heeft zich in de afgelopen jaren steeds meer tot een volwaardig taakveld van stichting buitenplaats Kasteel Wijlre ontwikkeld. De buitenplaats wordt zowel structureel als projectmatig ondersteund door publieke en private fondsen en de overheid.

Sinds 2019 ontvangt buitenplaats Kasteel Wijlre structurele subsidie van de Gemeente Gulpen-Wittem en vanaf 2020 van de Provincie Limburg voor ons culturele programma van tentoonstellingen, routes en publieksactiviteiten. Door deze investeringen en support heeft de buitenplaats een duurzaam en cultureel toekomstperspectief gekregen.

Buitenplaats Kasteel Wijlre heeft een programma voor particuliere schenkers en donateurs. Dit programma is voor Vrienden die eenmalig of meerdere jaren een donatie doen en Patronen die zich voor vijf jaar verbinden aan de buitenplaats. Samen met de schenking van de founders van de buitenplaats is dit een belangrijke financiële ondersteuning voor de exploitatie.

De projectfondsenwerving stond in 2022 op een laag pitje: er is vooral energie gestoken in het afhandelen van de gevolgen van de watersnood, ten koste van projectsubsidie-inspanningen met betrekking tot de programmering.

Tentoonstellingsprogramma 2022

Milah van Zuilen - 10 leaves

13 april - 19 juni 2022

Ieder jaar nodigt buitenplaats Kasteel Wijlre een beeldend kunstenaar, botanist, historicus, of filosoof uit voor de ontwikkeling van een nieuwe route door de tuin. Elke route vertelt een eigen verhaal over de plek. In 2022 ontwikkelt beeldend kunstenaar Milah van Zuilen '10 leaves', waarin zij de bezoeker op een nieuwe manier naar de kasteeltuin en haar historische bomen laat kijken. '10 leaves' is de eerste route met een fysieke en permanente aanwezigheid in de tuin.



Detail '10 leaves' – Milah van Zuilen

In het werk van Milah van Zuilen (NL, 1998) staat de natuur, maar ook het vierkant centraal. Zij combineert ecologisch veldwerk met haar kunstenaarschap en is geïntrigeerd door de tegenstelling tussen de complexiteit van de natuur en de drang van de mens naar ordening en classificering. Vierkante patronen kenmerken volgens haar dit menselijke perspectief op het landschap. In de tuinroute '10 leaves' geeft Milah van Zuilen de bezoeker een nieuw perspectief op de kasteeltuin en haar historische bomen. De route '10 leaves' loopt in de vorm van een vierkant. Milah heeft tien bladeren gevonden, opgeraapt en vervolgens in brons weer teruggelegd. In dat proces zijn ook de bladeren vervormd tot een vierkant.

De geometrische vorm van de tuinroute '10 leaves' refereert aan de architectuur van het kasteelpark. Het kasteelpark van circa 3 hectare bestaat uit meerdere tuinen: een gazon met bijzondere bomen, een paddenpoel, een rozentuin en een reeks kleinschalige tuinen omringd door hoge hagen. In deze zogenaamde kleine tuintjes is gekozen voor vier afzonderlijke tuinen die elk door één tint gedomineerd worden. Zo is er door de specifieke keuze van beplanting een witte, een gele, een blauwe en een roze tuin ontstaan. Verder is er een appelboomgaard, een kruidentuin, een groentetuin en een kleine met leibomen overdekte schaduwtuin. Deze tuinen zijn met elkaar verbonden door een geometrisch spel van verschillende soorten hagen. Deze hagen spelen een belangrijke rol in de architectuur van de tuin. Samen met de grachten verbinden zij kasteel en tuinen tot een geheel.

Bezoekers worden uitgenodigd de 10 bronzen bladeren te vinden en vervolgens aan de hand van een plattegrond de historische bomen op de buitenplaats te bekijken en te herkennen.

10 juli 2022 – 5 mei 2023

De tentoonstelling 'Aether' van Giuseppe Licari (1980, Italië) toonde het veerkrachtige vermogen van de natuur om te overleven en het menselijk ingrijpen te verdragen. De titel van de tentoonstelling verwijst onder meer naar de Griekse god van de atmosfeer, de bovenste luchtlaag, die de goden inademen, in tegenstelling tot de 'gewone', aardse lucht die stervelingen inademen. Volgens de oude Grieken was de atmosfeer de substantie waaruit licht zich vormde. Aether is de ziel van de wereld, hij omhult bergtoppen, wolken, sterren, de zon en de maan.

In 'Aether' zinspelen Licari's sculpturen en installaties op de symbolische 'tussenruimte' die ontstaat in de verwevenheid van mensen en goden en hemel en aarde. Zo transformeerde de camera obscura de bovenverdieping van het Koetshuis in een magische wereld waarin de tuin en het historische interieur samenvloeiden. Op de benedenverdieping presenteerde de kunstenaar onder andere een reeks keramische objecten geglazuurd met door ijzerslak verontreinigde grond en een hiermee verbonden kleurenpalet; op de voorzolder bevond zich een reeks nieuwe sculpturen gebaseerd op de roosters die boomwortels beschermen in de openbare ruimte.



Installatie-overzicht Giuseppe Licari – 'Aether'. Foto: Peter Cox

Giuseppe Licari studeerde aan de AKI in Enschede, de Academie voor Beeldende Kunst in Bologna en de Jan van Eyck Academie in Maastricht. Hij ontwikkelt projecten rondom industrieel en natuurlijk erfgoed vaak op locatie, onder meer in Sicilië, Rotterdam, Idaho, Maastricht en in samenwerking met partners als het Natuurhistorisch Museum Rotterdam en TU Delft.

Nathalie Brans – Solargraphy

21 september 2022 – 8 januari 2023

In de zomer van 2020 hing Nathalie Brans (1968, Maastricht) op verschillende plekken in de tuin van buitenplaats Kasteel Wijlre blikken op. Deze blikken waren door middel van een of meer piepkleine gaatjes, ter grootte van een speldenprik, getransformeerd tot zogenaamde pinhole camera's (gaatjescamera's). In de blikken bevond zich een vel fotopapier. De blikken waren lichtdicht afgesloten, zodat het gaatje als een lens fungeert en de omgeving wordt geprojecteerd op het fotopapier.

Nathalie Brans richtte de blikken met de gaatjes naar de zon. Op zonnige dagen brandde de zon een lichtspoor in het papier. Meerdere dagen zon betekende meerdere lichtsporen op het papier. Hoe langer de camera's bleven hangen, des te meer lichtsporen de zon op het papier achterliet. Normaal gesproken bevatten de 'camera's' 1 pinhole maar de kunstenaar heeft ze bij wijze van experiment voorzien van meerdere gaatjes.



Wandtapijt van Nathalie Brans in het Koetshuis. Foto: Peter Cox

Solargraphy of solarigrafie is een techniek om de baan van de zon vast te leggen op fotopapier. Gedurende het jaar komt de zon hoger aan de hemel tot aan 21 juni, daarna zakt de zon weer, tot ze het laagste punt bereikt op 21 december. Met behulp van solarigrafie wordt dit zichtbaar gemaakt. Nathalie Brans is al jaren gefascineerd door de zon, maan en sterren. Ze spelen een rol in haar boeken, installaties, werken van papier en textiel en fotografie met behulp van een telescoop. In 'Solargraphy' komt haar belangstelling voor natuurkunde, sterrenkunde en fotografie samen. 'Wat me bijzonder aanspreekt is de eenvoudige doe-het-zelf methode en de vervreemdende beelden die het kan opleveren. Iets wordt zichtbaar gemaakt, wat wij normaal niet op die manier waarnemen.'

Het project heeft veel interessante beelden opgeleverd. Beelden waarop als het ware de omgeving op een geabstraheerde manier vast is gelegd. Sommige camera's hebben drie weken in de tuin gehangen, andere enkele maanden. 'Het openen van de camera's is telkens een heel spannend moment: immers pas dan wordt zichtbaar wat er is vastgelegd.'

Inmiddels zijn alle camera's weggehaald en heeft Nathalie Brans de beelden verwerkt en gescand tot digitale bestanden. 'Digitale beelden vind ik niet interessant: ze missen materialiteit en tactiliteit. Vandaar dat het project zich heeft uitgebreid en ik een aantal beelden tot prenten heb verwerkt en van (tot nu toe twee) wandkleden heb gemaakt.' De wandkleden zijn geweven in TextielMuseum Tilburg.

Trouble wandering (to eternity)

18 september 2022 – 5 mei 2023

Na de watersnoodramp van juli 2021, waarbij de buitenplaats overstroomde en het Hedge House zwaar beschadigd raakte, heropende het gerenoveerde kunstpaviljoen in september 2022 met de tentoonstelling 'Trouble wandering (to eternity)', samengesteld door de recent aangetreden directeur Xander Karskens.

'Trouble wandering (to eternity)' bewoog zich over land en onder water. In de groepstentoonstelling werd werk uit de Collectie Jo & Marlies Eyck in Bonnefanten samengebracht met werk van hedendaagse kunstenaars dat vragen stelt over de verhouding van de mens tot de wereld om ons heen - in het bijzonder de natuur ten tijde van klimaatcrisis. Hoe kijk je naar het genre 'landschap' als je weet dat dit onder invloed van klimaatverandering in rap tempo verandert? Kan kunst een dieper inzicht verschaffen in onze relatie tot de wereld en ons handvatten aanreiken hoe we die relatie kunnen verbeteren? Is kunst in staat ons te helpen een

ecologisch bewustzijn te ontwikkelen, op een manier waarbij onze verbeelding wordt geprikkeld, en alternatieve toekomsten worden geschetst?



Zaaloverzicht 'Trouble wandering (to eternity)'. Foto: Peter Cox

De tentoonstelling legde verbindingen tussen verschillende artistieke perspectieven op de relatie tussen mens en natuur. Het kunstmatige onderscheid tussen 'cultuur' en 'natuur' was een belangrijke rode draad in de tentoonstelling: onder invloed van ontwikkelingen in wetenschap en technologie heeft de mens zich steeds verder buiten de natuur geplaatst, en zoeken kunstenaars steeds vaker naar manieren om die relatie opnieuw te definiëren. Zij maken de natuur (weer) tot onderwerp van studie, bijvoorbeeld, geven agency terug en stellen een gelijkwaardigere en zorgvuldigere verhouding voor. Deze eerste tentoonstelling van de nieuwe directeur vormde een brug tussen het verleden (met onder andere de selectie werken uit de Collectie Eyck) en de toekomst, waarin het snijvlak tussen kunst & natuur een nadrukkelijker rol zal spelen in de missie van de buitenplaats.

Na bijna anderhalf jaar sluiting werd het Hedge House met 'Trouble wandering (to eternity)' weer een plek voor ambitieuze internationale hedendaagse kunst, waarmee de buitenplaats haar reputatie op dit gebied weer kon laten gelden.

Deelnemende kunstenaars: Maud van den Beuken, Jean-Marc Bustamante, Ronald Cornelissen, Elspeth Diederix, Mimi Lauter, Tala Madani, Otobong Nkanga, Rory Pilgrim, Joëlle Tuerlinckx en Carel Visser.

Publiek, events en communicatie

De eerste maanden van 2022 kwam er een einde aan de corona-gerelateerde lockdowns en werden stapsgewijs de publieksmaatregelen versoepeld. Hierdoor werd het voor de buitenplaats gemakkelijker om bezoek te ontvangen, hoewel het publiek voor een groot deel van het jaar nog steeds het Hedge House niet kon betreden en alleen in de tuinen en het Koetshuis terecht kon.



Interieurdetail Hedge House. Foto: Kim Zwarts

Restauratie en heropening Hedge House 18 september 2022

De grootste verwoesting tijdens de watersnood van juli 2021 betrof het onder water komen van het Hedge House. Het kenmerkende en voor de buitenplaats belangrijke tentoonstellingspaviljoen van architect Wiel Arets, opgeleverd in 2001, werd hierdoor zwaar beschadigd. Voor het herstel dienden onder andere alle wanden en vloeren en de thermo- en electrotechnische installaties te worden vervangen. Onder leiding van het Elisabeth Strouven Fonds (eigenaar van het landgoed en verantwoordelijk voor het onderhoud) werd vaart gemaakt met de renovatie, en kon het paviljoen op 18 september 2022 feestelijk worden heropend met de opening van de internationale groepstentoonstelling 'Trouble wandering (to eternity)' (zie hierboven). Dit moment markeerde de terugkeer van de buitenplaats naar volledige publiekstoegankelijkheid, en zorgde ervoor dat voor het team, vrijwilligers en bezoekers de situatie weer terugkeerde naar het bekende: in de periode tussen watersnood en heropening van het Hedge House werd gebruik gemaakt van een alternatieve ingang van de buitenplaats (de zij-ingang aan de Kasteel Wijlre-weg) en een geïmproviseerde welkomstbalie in het Koetshuis. Met de heropening van het Hedge House werd de publieksingang aan het Kerkpad weer in gebruik genomen, en de welkomstbalie in het Hedge House. Ook werd vanaf dit moment weer de volledige toegangsprijs geheven, na een periode waarin de bezoekers met 50% korting de gedeeltelijk geopende buitenplaats konden bezoeken.



Directeur Xander Karskens (midden) met burgemeester Nicole Ramaekers van Gulpen-Wittem (links) en voorzitter van de Raad van Toezicht Kasper Donners (rechts)

Kersenboomplantdag met Nederlandse Tuinen Stichting 22 november 2022

Op 22 november vond een bijzonder moment plaats: met steun van de Nederlandse Tuinen Stichting, met wie de buitenplaats een warme band onderhoudt, werden de tijdens de watersnood verloren gegane kersenbomen in de boomgaard vervangen. Ondersteund door enkele tuinvrijwilligers en leden van bestuur van de NTS gingen vijf nieuwe, door de NTS geschonken laagstambomen de grond in.



Bomenplant met leden van NTS en de buitenplaats

Doelgroepen

Buitenplaats Kasteel Wijlre richt zich in de eerste plaats op hedendaagse kunst- en architectuurliefhebbers en liefhebbers van natuur en tuinen. Beide doelgroepen worden op de buitenplaats verrast door de veelzijdigheid van de plek. Zo is het kunstpubliek dat in eerste instantie voor de tentoonstellingen in het Hedge House en het Koetshuis komt, verrast door de unieke landschappelijke omgeving, de oude en hedendaagse architectuur en de kunstwerken in de tuin. Het publiek geïnteresseerd in tuinen en natuur wordt uitgedaagd te kijken naar kunst, architectuur en vormgeving. Het veelzijdige publieksbegeleidingsprogramma, met rondleidingen, workshops en verdiepende activiteiten spreekt ook jongeren en studenten aan. Op deze wijze

worden verschillende doelgroepen aan elkaar verbonden en vindt er ontmoeting plaats tussen verschillende interesses en kennisgebieden.

Samengevat richt de buitenplaats zich met name op de volgende doelgroepen:

- onderwijs: leerlingen uit het basisonderwijs, voortgezet onderwijs, en studenten van kunstopleidingen
- regiobewoners: 65-plussers, jonge gezinnen (tweeverdieners), asielzoekers, langdurig werkelozen, gehandicapten
- toeristen: cultureel actieve ouderen (65+), cultuurtoeristen (45+), natuurtoeristen (wandelaars, fietsers)
- kunstliefhebbers: millennials en 50-plussers met een interesse in hedendaagse en moderne kunst en architectuur die geregeld een museum of kunstinstelling bezoeken. Deze doelgroep heeft veelal een Museumkaart.
- natuurliefhebbers: 50-plussers met een interesse in natuur, tuinen en landschap

Doorgaans zijn de bezoekers van buitenplaats Kasteel Wijlre hoger opgeleid (HBO+). Via specifieke activiteiten, gericht op de regio, lukt het de buitenplaats ook minder voor de hand liggende doelgroepen (mensen zonder bijzondere interesse in kunst en natuur met vaak een lagere opleiding) te bereiken en als bezoekers te ontvangen.

Door de coronacrisis groeide sinds 2020 het bezoek van millennials en 30-plussers. Doordat veel Nederlanders in eigen land op vakantie gingen en verbleven in Zuid-Limburg ontving de buitenplaats veel mensen die voor het eerst de buitenplaats bezochten. De rust en ruimte op de buitenplaats en de mogelijkheid om op veilige afstand kunst te ervaren in combinatie met een picknick in de tuin trok bovendien veel families met kinderen. Deel van de communicatie-inspanningen is er op gericht om deze groep te blijven binden aan de buitenplaats.

Publieksbenadering

Buitenplaats Kasteel Wijlre kiest voor een persoonlijke benadering van haar bezoekers. Aandacht is het kernwoord voor de wijze waarop wij ons publiek bereiken, onze bezoekers ontvangen en rondleiden, de communicatie uitingen vormgeven en onze grote groep vrijwilligers betrekken.

De buitenplaats heeft voor ogen een ontmoetingsplaats te zijn waar mensen graag willen vertoeven. Zij wil een oase van rust zijn, waar mensen zich kunnen verwonderen en laten verrassen. In onze publieksbenadering staat deze missie voorop. Zo wordt ieder bezoeker persoonlijk ontvangen bij de welkomstbalie, is er voor iedere bezoeker een tentoonstellingspublicatie met daarin uitgebreide achtergrond informatie over de kunstwerken, de kunstenaar en de buitenplaats beschikbaar, zijn er iedere dag op aanvraag rondleidingen, is er gelegenheid voor het reserveren van een picknick in de tuin, zijn er voor ieders leeftijd en interesses (natuur, architectuur, kunst) routes te volgen, en mogen inwoners van de Gemeente Gulpen-Wittem, Museumkaarthouders, Vrienden en Patronen het hele jaar door gratis naar binnen. Deze persoonlijke en betrokken aandacht voor bezoekers zorgt ervoor dat iedereen zich welkom voelt: jong, oud, kunstenaars, curatoren, vrijwilligers, burens, asielzoekers, passanten, studenten en minder-validen.

Bezoekcijfers 2022

Het bezoekersaantal was met 6888 bezoekers in 2022 behoorlijk op niveau: dit was slechts 13% lager dan in 2019 (het pre-corona-ijkjaar), maar hoger dan in 2017 en 2018. Dit 'post-corona'-bezoekerspercentage van -13% t.o.v. 2019 ligt boven het landelijk gemiddelde in het museale veld, dat in 2022 rond -30% ligt; aangetekend moet worden dat bezoek aan de buitenplaats zeer weersomstandigheid-afhankelijk is en er van jaar tot jaar relatief veel variatie zichtbaar is. Een andere positieve factor is het feit dat (een groot deel van) de buitenplaats een buitenlocatie is:

waar andere culturele instellingen sinds corona een groot deel van hun (voornamelijk oudere) publiek kwijt lijken te zijn geraakt vanwege zorgen om besmetting op binnenlocaties, is de buitenplaats voor deze doelgroep juist een aantrekkelijke locatie. Eerder werd al aangetekend dat het grootste deel van het bezoek in 2022 vanwege de sluiting van het Hedge House tegen gereduceerd tarief naar binnen kon.

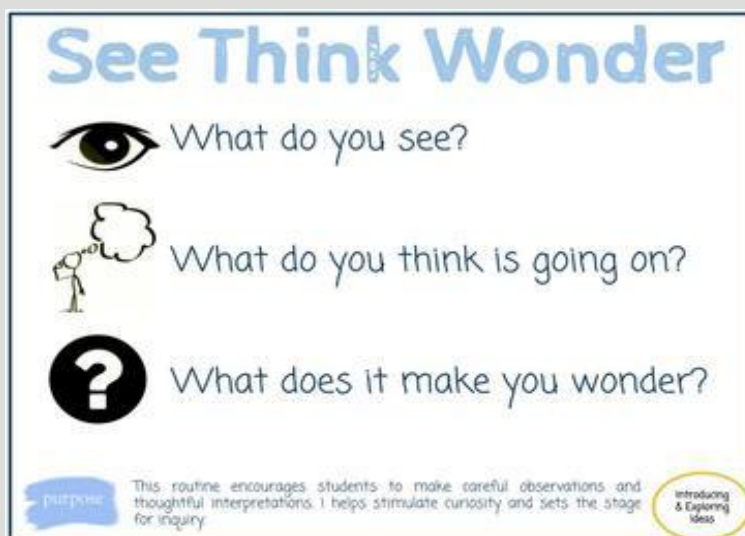
Persreacties

De heropening van het Hedge House en officiële ‘terugkeer’ van de buitenplaats na de watersnood werd in de pers breed opgepikt:

- De Limburger maakte een item op de nieuwspagina in de krant van 15 september;
- Op L1 maakte Chapeau TV een ‘Limbourgeois’-item dat werd uitgezonden op 18 en 19 september;
- in ZOUT nummer 10 werd ‘Trouble wandering (to eternity)’ gerecenseerd;
- Over de Kersenbomenplant op 22 november maakte L1 een live radio-item op 22 november, en een TV-item op 22 november.
- AVROTROS maakte op 6 december een item voor het programma ‘Man en Kunst’, over het werk van Giuseppe Penone op de buitenplaats.

Educatie

In 2022 organiseerde de buitenplaats weer een levendig en rijk Culturaanbod, met speciale focus op basisschoolkinderen en middelbare scholieren. In samenwerking met Toon je Talent, Kaleidoscoop en onder leiding van de educatiemedewerker van de buitenplaats (Manon Berns) heeft de buitenplaats programma’s ontwikkeld in het kader van de wisselende tentoonstellingen (waaronder speurtochten en rondleidingen) en de ‘vaste’ onderdelen zoals de tuinen en de kunst in de tuinen. Met educatie doe- en denk opdrachten worden kinderen meegenomen op ontdekkingsreis door vier eeuwen erfgoed, natuur en kunst. Uitgangspunt in het beleid voor cultuureducatie is de gedachte dat leren nooit stopt en dat educatieve activiteiten zich richten op iedereen die bereid is te leren; voor, tijdens, en na de tijd die hij of zij op school doorbrengt. Met dat doel organiseert buitenplaats Kasteel Wijkre educatieve programma’s en momenten om nieuwe kennis en ervaring op het gebied van cultuur, kunst en natuur in telkens wisselende contexten op te doen.



Nieuw in 2022 was de introductie en implementatie in onze educatie-activiteiten van *See Think Wonder*, een door Harvard ontwikkelde educatiemethode gericht op het op ongedwongen wijze stimuleren van nieuwsgierigheid en het voorbereiden van kennisopname, die buitengewoon

geschikt is om ongetrainde kunstkijkers te introduceren en ondersteunen in het kijken naar kunst. Onze educatiemedewerker Manon Berns is professioneel getraind in deze methode (een variant op het in het cultuurveld veel toegepaste *Visual Thinking Strategy*), en is in 2022 begonnen met het opleiden van een vaste groep vrijwilligers binnen de organisatie. De methode is geschikt voor zowel kinderen als volwassenen, en zal de onderliggende structuur vormen voor de scholeneducatie en een deel van het rondleidingenaanbod voor de komende jaren.

Het educatieve aanbod volgt de lijnen van de (kunst-)projecten en vallen samen met de tentoonstellingen in het Hedge House en het Koetshuis. De verschillende meerjarige interessegebieden en bijhorende programma's vormen hiervoor de basis. De educatieve activiteiten worden in samenwerking met partners in de regio vormgegeven. Zo wordt de samenwerking met het Centrum voor Natuur en Milieu Educatie (CNME) voorgezet en zijn wij vaste partner van het project Toon je Talent waar 28 basisscholen uit Maastricht en het Heuvelland in participeren.

Vanaf 2022 is een nieuw en vast onderdeel van het educatieaanbod voor basisscholen ontwikkeld rondom het thema kleur en materiaal. In dit educatieprogramma nemen we het speelse onderzoek als uitgangspunt. Binnen het programma leren kinderen over kleurgebruik in de kunst en de kleur in de natuur. Met kleur creëert men licht en donker, een warm gevoel of koude rillingen. Kleur beïnvloedt stemmingen en roept herinneringen op. Kleur is natuur, gezag, zegen, vreugde, inspiratie, liefde en natuur. Door het kijken naar het werk in de tentoonstellingen en door zelf te experimenteren met kleur worden kinderen uitgedaagd na te denken over de betekenis van kleur in de kunst, de natuur en het alledaagse leven.



Een basisschool-klas aan de slag op de buitenplaats

Organisatie

Bestuur en Raad van Toezicht

Buitenplaats Kasteel Wijlre is een culturele ANBI-stichting en heeft een raad-van-toezicht model. Bij het raad-van-toezicht-model is het bestuurlijk proces met uitzondering van het toezicht in handen van 'het bestuur'. Het bestuur in het raad-van-toezicht-model is professioneel en bestaat uit één of meer statutair bestuurders. De toezichthoudende functie ligt bij een apart orgaan: de raad van toezicht. Het toezicht heeft op twee momenten plaats. Vooraf: de plannen (missie, strategie, beleidsplan en begroting) worden ter goedkeuring aan de raad van toezicht voorgelegd. En achteraf: de raad van toezicht beoordeelt het bestuur en de organisatie kritisch en keurt het jaarverslag goed.

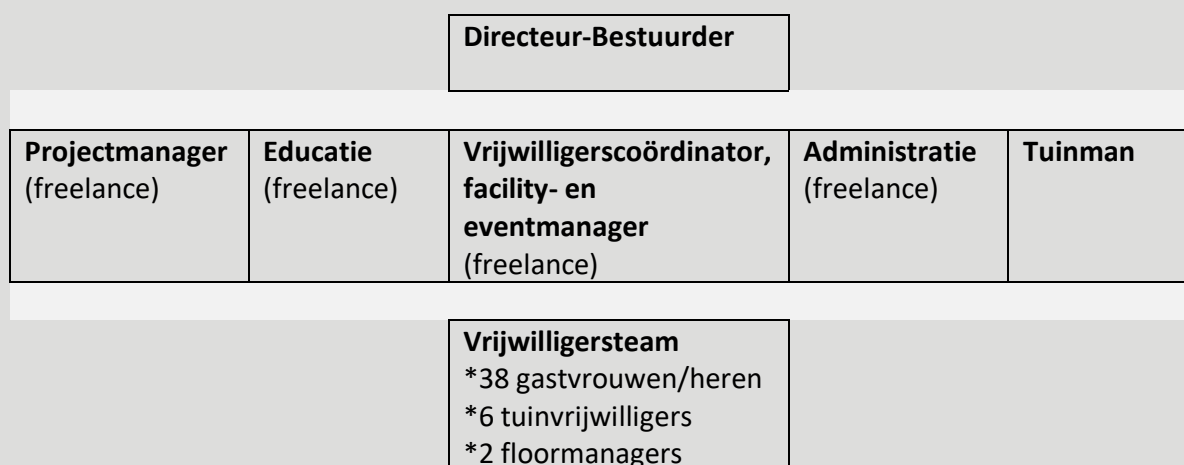
Door de achtergrond en ervaring van de verschillende leden van de Raad van Toezicht wordt er vanuit een breed perspectief toezicht gehouden op het bestuur van buitenplaats Kasteel Wijlre, waarbij naast de inhoudelijke en financiële ook de ondernemende kanten aan de orde komen.

In 2022 was Brigitte Bloksma tot en met 30 juni directeur-bestuurder. Per 1 juli heeft Xander Karskens dat stokje overgenomen.

De Raad van Toezicht bestond in 2022 tot 1 oktober uit vijf onbezoldigde leden: Kasper Donners (voorzitter), Sacha Oerlemans, Thijs Lommen (secretaris), Jos Bauer en Jeanne Dekkers. Op 1 oktober 2022 trad Kasper Donners uit. Van 1 oktober tot en met 31 december 2022 bestond de Raad van Toezicht uit de overige 4 leden, met Thijs Lommen als interim-voorzitter.

Het bestuur van de stichting onderschrijft de drie codes die in de cultuursector als leidraad worden gehanteerd: de Code Cultural Governance, de Fair Practice Code en de Code Diversiteit en Inclusie (Zie hieronder).

Teamopbouw



De breedte van het inhoudelijke perspectief van buitenplaats Kasteel Wijlre wordt ook gedragen door het team. Allereerst door het team van ruim veertig vrijwilligers van de buitenplaats. Zij zijn het hart van de buitenplaats en zorgen er als gastvrouwen – en heren samen voor dat de buitenplaats open is voor publiek. Zij leiden bezoekers rond en helpen bij de verschillende ontvangsten. Het team van vrijwilligers wordt één dag per week aangestuurd door een vrijwilligerscoördinator. De coördinator is tevens als eventmanager verantwoordelijk voor

diverse ontvangsten, rondleidingen en verhuur van de locatie. Naast de vrijwilligerscoördinator/eventmanager was er in 2022 een projectmanager die de tentoonstellingen en het randprogramma produceert, en een boekhouder.

Buitenplaats Kasteel Wijlre werkt op projectbasis met externe financiële, juridische en artistieke adviseurs en een team van educatiemedewerkers en producenten. Buitenplaats Kasteel Wijlre heeft tevens drie dagen in de week een tuinman in dienst. Hij wordt ondersteund door een vast team van vrijwilligers en Vaessen Groenvoorziening. Samen zorgen zij ervoor dat de tuin op geweldige wijze wordt onderhouden voor bezoekers. Het vaste team van buitenplaats Kasteel Wijlre telde in 2022 in totaal ca. 1,42 fte aan vaste medewerkers en 1,40 fte aan freelancers.

Op 4 oktober 2022 vond het jaarlijkse uitstapje met alle vrijwilligers en het team plaats. Onder een prachtige najaarszon bracht een touringcar ons naar het Middelheimmuseum in Antwerpen – een park dat net als buitenplaats Kasteel Wijlre kunst en natuur combineert. Onder de deskundige leiding van een aantal rondleiders werd de tentoonstelling *Wet Job* van Camille Henrot bekeken. De dag werd afgesloten met een gezamenlijk diner in het Heuvelland.



Vrijwilligers en team van buitenplaats Kasteel Wijlre in Middelheim

Patronen en Vrienden

In december 2022 is er een goed bezochte Patronenavond georganiseerd, waarbij directeur/curator Xander Karskens zichzelf introduceerde en een rondleiding door 'Trouble wandering (to eternity)' verzorgde, en kunstenaar Nathalie Brans een toelichting gaf bij haar wandkledenpresentatie in het Koetshuis. Onder het genot van een diner ontvingen alle Patronen een bijzondere editie van werk van Brans.

Cultural Governance Code

De Raad van Toezicht en de directeur-bestuurder van buitenplaats Kasteel Wijlre volgen de 8 principes zoals geformuleerd in de Governance Code Cultuur. Op het gebied van kwaliteitszorg, transparantie en verantwoording zetten zij de code in als praktisch instrument voor goed bestuur en toezicht op het proces van beleidsontwikkeling tot uitvoering van de activiteiten en het afleggen van verantwoording op een open, professionele en zorgvuldige manier.

De directeur-bestuurder is verantwoordelijk voor het functioneren en de resultaten van de organisatie. De leden van de Raad van Toezicht zien toe op een goede uitvoering hiervan. De leden van de Raad van Toezicht zijn allen onafhankelijk en handelen integer. Daarnaast zijn er extra overleggen met betrekking tot specifieke thema's zoals bijvoorbeeld de financiën. De Raad

van Toezicht is samengesteld uit professionals met verschillende achtergronden, deskundigheden en netwerken waardoor een brede input voor de organisatie gewaarborgd is. De Raad van Toezicht vergadert 4 keer per jaar en ziet toe op het beleid van de directeur-bestuurder en de algemene gang van zaken binnen de stichting. Daarnaast staat de Raad de directie terzijde met advies. 1x per jaar worden de statutaire Founders uitgenodigd bij een RvT-vergadering. De principes van de Governance Code Cultuur worden getoetst door middel van jaarlijkse evaluatie en bijstelling, zowel door de leden van de Raad van Toezicht onderling (zonder directie) als in overleg met de directie.

Code Diversiteit en Inclusie

Buitenplaats Kasteel Wijlre is er idealiter voor iedereen. We realiseren ons echter dat we niet voor iedereen even toegankelijk zijn. Als kleine organisatie proberen we waar we kunnen, door accenten te leggen op punten die concreet verschil kunnen maken én haalbaar zijn, onszelf elk jaar te verbeteren op het gebied van diversiteit en inclusie. Dat is een *ongoing process* van lopende gesprekken binnen de organisatie en tussen RvT en directie, maar ook een geformaliseerd proces waarbij een jaarlijkse zelfevaluatie een rol speelt.

'Inclusie' is een belangrijk aspect van de centrale thematische lijn in de programmering van buitenplaats Kasteel Wijlre: de aandacht voor praktijken en discoursen die een alternatieve relatie tussen mens en natuur voorstellen, waarbij een inclusieve, non-hiërarchische manier van denken past ten opzichte van de *more than human* wereld. Met betrekking tot de meer gangbare (en in de CDI beschreven) definitie van diversiteit en inclusie, streven we wat betreft de makers en andere deelnemers aan onze programmering naar een diverse en gebalanceerde representatie van onder andere gender, leeftijd en culturele achtergrond. De buitenplaats probeert actief om haar publiek zo divers mogelijk te maken, en toegankelijkheid voor een zo breed mogelijke groep bezoekers te realiseren. Hiertoe benaderen we o.a. doelgroepen specifiek: we organiseren onder andere een Burendag om mensen met een grotere afstand tot cultuur kennis te laten maken met onze instelling, en nodigen we ouderen die kampen met eenzaamheid uit voor participatie-programma's. Verder zetten we nadrukkelijk in op bezoek in schoolverband (basis- en middelbaar onderwijs) en op publieke programmering die doelgroepen op verschillende niveaus betreft. Door maatwerk en een vraaggestuurde aanpak spreken we o.a. scholieren met een andere culturele achtergrond aan zonder hen apart te benaderen (inclusiviteit). De komende jaren zal de buitenplaats zich wat betreft educatie gaan toespitsen op het organiseren van een langlopende leerlijn in samenwerking met een basisschool in Wijlre. Ook onderzoeken we momenteel hoe we diversiteit een intrinsiek onderdeel van de ontwikkeling van onze programma's kunnen maken door een Jongerenraad te formeren, die een adviserende én curatorische rol krijgt. Buitenplaats Kasteel Wijlre spant zich actief in om mensen met een afstand tot de arbeidsmarkt een plek te geven als vrijwilliger. Hiervoor werkt het onder andere samen met een lokale reïntegratiedienst. Er zijn momenteel meerdere mensen bij ons werkzaam binnen dit kader. De bestaande organisatie is zeer beperkt (1,4 FTE plus 4 parttime ZZP-ers) en kent een beperkte diversiteit wat betreft culturele achtergrond, zowel op toezichts- als werkorganisatieniveau. Het plan van aanpak kent mbt de Code de volgende stappen: werving en selectie van toekomstige nieuwe werknemers op competenties met actieve aandacht voor diversiteitscriteria en het aanbieden van vacatures via kanalen gericht op diversiteit en inclusie. Opvolging van aftredende leden van de RvT wordt aan de hand van rooster van aftreden op eenzelfde manier benaderd. Buitenplaats Kasteel Wijlre is in 2022 verder gegaan met het ontwikkelen van haar netwerk van samenwerkingspartners, waaronder maatschappelijke instellingen met een divers/inclusief karakter en culturele instellingen die de CDI ook onderschrijven en actief uitdragen, zoals de Jan van Eyck Academie en Marres in Maastricht, en de instellingen die deelnemen in het Euregionale ELEMENTS-project.

Fair Practice Code

Buitenplaats Kasteel Wijlre volgt de richtlijnen voor een eerlijke betaling van medewerkers, freelancers en kunstenaars zoals deze is vastgelegd in de Fair Practice Code. We vinden het belangrijk dat kunstenaars eerlijke beloning ontvangen, en maken gebruik van de richtlijn voor presentatie-instellingen en de calculator voor het kunstenaarshonorarium van het Mondriaanfonds. Daarnaast is de buitenplaats lid van de Museumvereniging en volgt zij voor haar medewerkers de cao-richtlijnen voor Musea. In onze begroting en jaarrekening –en verslagen maken wij zichtbaar en omschrijven wij de honoraria voor kunstenaars, de vaste salariskosten voor de directie en tuinman en de kosten voor de freelance medewerkers. De Fair Practice Code en andere bestaande richtlijnen en checklists binnen de culturele sector dienen als handvatten voor een actief beleid en het maken van goede werkafspraken over honorering, werkomstandigheden, etcetera.

