



Scholenbezoek aan de tentoonstelling
Spark Birds & the Loneliness of Species,
mei 2023 (foto Manon Berns)

Jaarverslag 2023

Buitenplaats

Kasteel Wijlre

Bestuursverslag

L.S.,

Voor u ligt het jaarverslag en de bijbehorende jaarrekening 2023 van stichting buitenplaats Kasteel Wijlre. Na het herstel-jaar 2022, dat in het teken stond van wederopbouw na de watersnood van juli 2021, was 2023 het eerste jaar sinds pre-coronajaar 2019 dat buitenplaats Kasteel Wijlre zonder beperkingen volledig voor publiek geopend kon zijn met een rijk aanbod op het gebied van tentoonstellingen, publieke programma's en educatie- en sociaal-maatschappelijke activiteiten. Door publiek, pers en stakeholders rondom de buitenplaats is positief gereageerd op de ontwikkeling van de 'culturele parel van het Heuvelland' als plek voor hedendaagse kunst en natuur, waarbij de relatie tussen beide nog sterker dan in het verleden de buitenplaats haar profiel heeft gegeven.

Op artistiek gebied is een succesvol samenhangend programma gerealiseerd. 2023 stond op de buitenplaats grotendeels in het teken van de vogel als drager van actuele culturele betekenissen. De internationale thematentoonstelling *Spark Birds & the Loneliness of Species*, met een aantal belangrijke museale en particuliere bruiklenen, vormde een bruisende kern voor de rest van het programma, en kon op veel positieve pers- en publieksaandacht rekenen. Voor andere projecten is actief samenwerking gezocht met regionale partners, zoals schrit_tmacher festival (Heerlen), Marres (Maastricht), Lingua e Musica (Maastricht), Reset Home (Borgloon, BE), CNME Maastricht en IVN Heuvelland. Op het gebied van educatie en participatie is een slag gemaakt met de scholeneducatie, en werden langlopende maatschappelijke samenwerkingen geïnitieerd met onder andere Yuverta (MBO, Heerlen) en Sevagram (ouderenzorg).

Op zakelijk vlak is de buitenplaats in 2023 in staat gebleken haar hoofd redelijk boven water te houden; met beperkte middelen en organisatiecapaciteit is een ambitieuze output gerealiseerd. Er werd mede door stijgende personeelskosten een klein exploitatietekort geschreven, maar ook een kleine groei in bezoekerscijfers (bijna 7.000 fysieke bezoekers) gezien. Ook de verhuuractiviteiten- en inkomsten zijn in 2023 gegroeid ten opzichte van het jaar ervoor. Qua organisatie is de stichting in staat gebleken om stabiel te blijven: een aantal vrijwilligers zwaaide af, en een groep enthousiaste nieuwe vrijwilligers trad toe.

Verdrietig nieuws kwam er eind september, toen we afscheid hebben moeten nemen van Marlies Eyck, die samen met haar twee jaar eerder overleden man Jo de buitenplaats heeft ontwikkeld tot wat ze vandaag is. Het wegvallen van mevrouw Eyck heeft de stichting en al haar betrokkenen, waaronder de geweldige club vrijwilligers, nog steviger bewust gemaakt van de unieke kwaliteiten van het Gesamt-kunstwerk dat de buitenplaats is, en van de verantwoordelijkheid en het privilege onderdeel te zijn van haar toekomst.

We danken al onze stakeholders, Vrienden, Patronen en partners voor hun ondersteuning en vertrouwen en kijken ernaar uit om de komende jaren gezamenlijk nieuwe hoofdstukken te gaan schrijven. We kijken onder andere vooruit naar de doorontwikkeling van de buitenplaats, en de gebiedsontwikkeling rondom het Brand-terrein en Wijlre-West, als kansen die de buitenplaats de komende jaren verder in staat kunnen stellen haar missie als culturele parel in het Heuvelland verder te ontwikkelen.

Wijlre, 14 juni 2023



Xander Karskens

Directeur-bestuurder buitenplaats Kasteel Wijlre

Ontstaansgeschiedenis en achtergrond

Op buitenplaats Kasteel Wijlre, voormalig privébezit van kunstverzamelaarsechtbaar Jo en Marlies Eyck, zijn op unieke wijze hedendaagse kunst en oude en nieuwe architectuur verbonden met de omringende natuur, de tuinen en het park. Het kasteel, het koetshuis en de tuinen hebben sinds 2003 de status van Rijksmonument. Op de buitenplaats zijn vijf eeuwen natuur en cultuur met elkaar verweven; het kasteel uit de zeventiende eeuw, het Koetshuis uit de achttiende eeuw, de historische tuinen en het park uit de negentiende eeuw, de 'nieuwe' tuinen en vaste kunstwerken uit de twintigste eeuw, en het kunstpaviljoen Hedge House en de hedendaagse kunsttentoonstellingen uit de eenentwintigste eeuw.

In de afgelopen 40 jaar is buitenplaats Kasteel Wijlre uitgegroeid van een visionair privé-initiatief tot een toonaangevende publieke plek voor hedendaagse kunst, natuur, landschap en architectuur in Nederland en ver daarbuiten. Jo en Marlies Eyck ontwikkelden de buitenplaats tot een samenhangend vormgegeven geheel (door hen met de term *Gesamtkunstwerk* aangeduid) van kunst, natuur en architectuur. In 2012 werd de Collectie Eyck, een hedendaagse kunstcollectie van internationaal niveau, afgestoten en ondergebracht bij het Bonnefanten. In hetzelfde jaar werden de publieke activiteiten ondergebracht in een onafhankelijke stichting, die in 2015 werd omgevormd tot de huidige Stichting buitenplaats Kasteel Wijlre. In 2017 werd het eigendom van de buitenplaats geschonken aan het Elisabeth Strouven Fonds, dat daarmee verantwoordelijk werd voor het onderhoud aan landgoed en gebouwen. In 2021 werd de buitenplaats getroffen door watersnood als gevolg van overstroming van de Geul; de meeste herstelwerkzaamheden aan grond en gebouwen werden in de herfst van 2022 afgerond, waardoor de instelling momenteel weer geheel geopend is.

Zakelijk

De financieringsmix van buitenplaats Kasteel Wijlre bestaat momenteel uit een structurele bijdrage van de Provincie Limburg (als onderdeel van de Culturele Infrastructuur 2021-2024), Gemeente Gulpen-Wittem (structureel, 2023-2025), de Rijksdienst voor Cultureel Erfgoed (structureel, voor het historisch tuinonderhoud, 2023-2027), publieke en private fondsen (incidenteel), entreegelden, indirecte inkomsten uit o.a. verhuur, ontvangsten en bijdragen van bedrijven en particulieren. Buitenplaats Kasteel Wijlre heeft daarnaast een trouwe groep Vrienden en Patronen die jaarlijks schenken aan de buitenplaats. Samen met de schenking van de founders van de buitenplaats is dit een belangrijke financiële ondersteuning in de exploitatie. De opbrengst uit entreegelden is afhankelijk van bezoekersaantallen (bijna 7.000 in 2023), de entreprijs (in 2023 € 12,- vol tarief) en uitkeringspercentage van de Museumkaart (60% in 2023).

De afgelopen jaren heeft de buitenplaats voor haar projecten financiële ondersteuning ontvangen van grote landelijke fondsen als het Cultuurfonds, Fonds 21 en het Mondriaan Fonds. Fonds 21 en het Cultuurfonds hebben bovendien, net als de Provincie Limburg, de buitenplaats met incidentele gelden geholpen om na de watersnood letterlijk en figuurlijk het hoofd boven water te houden. Wij verwachten dat deze fondsen ook in de komende jaren de buitenplaats op projectbasis zullen blijven ondersteunen. Naast het Cultuurfonds en het Mondriaan Fonds ontving de buitenplaats de afgelopen jaren incidentele projectondersteuning van Stichting DOEN, Fonds 21, het VSB Fonds en het BNG Cultuurfonds.

De indirecte inkomsten in de financieringsmix bestaan onder meer uit verhuur van de Salon in het Koetshuis en het Hedge House, groepsontvangsten en rondleidingen. Die inkomsten hebben na de magere jaren van corona en watersnood, in 2023 een stijgende lijn laten zien.

Elisabeth Strouven Fonds

Stichting buitenplaats Kasteel Wijlre heeft een bijzondere relatie met het Elisabeth Strouven Fonds. Het Elisabeth Strouven Fonds is een vermogensfonds dat onder meer financieel bijdraagt aan projecten van organisaties en instellingen die actief zijn in de sociaal-maatschappelijke en culturele sector en in natuurbehoud, natuurbeheer en -ontwikkeling.

Het echtpaar Jo en Marlies Eyck heeft het landgoed in 2017 aan het Elisabeth Strouven Fonds overgedragen voor het symbolische bedrag van € 1,- onder de voorwaarde dat het Fonds voor minimaal 15 jaar zorgdraagt voor het groot onderhoud en restauraties aan tuin en gebouwen. Stichting buitenplaats Kasteel Wijlre is als hoeder van het zogenaamde *Gesamtkunstwerk* verantwoordelijk voor de exploitatie van het landgoed, de culturele programmering van tentoonstellingen en projecten en het kleinschalig onderhoud in de Tuin.

Fondsenwerving en sponsoring

Fondsenwerving heeft zich in de afgelopen jaren steeds meer tot een volwaardig taakveld van stichting buitenplaats Kasteel Wijlre ontwikkeld. De buitenplaats wordt zowel structureel als projectmatig ondersteund door publieke en private fondsen en de overheid.

Sinds 2019 ontvangt buitenplaats Kasteel Wijlre structurele subsidie van de Gemeente Gulpen-Wittern en vanaf 2021 van de Provincie Limburg voor ons activiteitenprogramma van tentoonstellingen, publieksprogramma's en educatie- en participatieprogramma. Door deze structurele steun heeft de buitenplaats een duurzaam cultureel toekomstperspectief.

Buitenplaats Kasteel Wijlre heeft een programma voor particuliere schenkers en donateurs. Dit programma is voor Vrienden die eenmalig of meerdere jaren een donatie doen en Patronen die zich voor vijf jaar verbinden aan de buitenplaats. Samen met de schenking van de founders van de buitenplaats is dit een belangrijke financiële ondersteuning voor de exploitatie.

De projectfondsenwerving ten behoeve van het activiteitenprogramma kwam in 2023 weer op gang, met onder andere tentoonstellings- en honorariumondersteuning van Cultuurfonds, Fonds 21 en Mondriaan Fonds.



Trouble wandering (to eternity), zaaloverzicht
(foto Peter Cox)

Na de watersnoodramp van juli 2021, waarbij de buitenplaats overstromde en het Hedge House zwaar beschadigd raakte, heropende het gerenoveerde kunstpaviljoen in september 2022 met de tentoonstelling 'Trouble wandering (to eternity)', samengesteld door de recent aangetreden directeur Xander Karskens; vanwege de positieve respons van pers en publiek werd eind 2022 besloten de tentoonstelling te verlengen tot 5 mei 2023.

'Trouble wandering (to eternity)' bewoog zich over land en onder water. In de groepstentoonstelling werd werk uit de Collectie Jo & Marlies Eyck in Bonnefanten samengebracht met werk van hedendaagse kunstenaars dat vragen stelt over de verhouding van de mens tot de wereld om ons heen - in het bijzonder de natuur ten tijde van klimaatcrisis. Hoe kijk je naar het genre 'landschap' als je weet dat dit onder invloed van klimaatverandering in rap tempo verandert? Kan kunst een dieper inzicht verschaffen in onze relatie tot de wereld en ons handvatten aanreiken hoe we die relatie kunnen verbeteren? Is kunst in staat ons te helpen een ecologisch bewustzijn te ontwikkelen, op een manier waarbij onze verbeelding wordt geprikkeld, en alternatieve toekomst worden geschetst?

De tentoonstelling legde verbindingen tussen verschillende artistieke perspectieven op de relatie tussen mens en natuur. Het kunstmatige onderscheid tussen 'cultuur' en 'natuur' was een belangrijke rode draad in de tentoonstelling: onder invloed van ontwikkelingen in wetenschap en technologie heeft de mens zich steeds verder buiten de natuur geplaatst, en zoeken kunstenaars steeds vaker naar manieren om die relatie opnieuw te definiëren. Zij maken de natuur (weer) tot onderwerp van studie, bijvoorbeeld, geven agency terug en stellen een gelijkwaardigere en zorgvuldigere verhouding voor. Deze eerste tentoonstelling van de nieuwe directeur vormde een brug tussen het verleden (met onder andere de selectie werken uit de Collectie Eyck) en de toekomst, waarin het snijvlak tussen kunst & natuur een nadrukkelijker rol zal spelen in de missie van de buitenplaats. Deelnemende kunstenaars: Maud van den Beuken, Jean-Marc Bustamante, Ronald Cornelissen, Elspeth Diederix, Mimi Lauter, Tala Madani, Otobong Nkanga, Rory Pilgrim, Joëlle Tuerlinckx en Carel Visser.

Spark Birds & the Loneliness of Species was een internationaal tentoonstellingsproject waarin door de lens van de kunstenaar de relatie tussen vogels en actuele thema's als exotisme, migratie en de neutraliteit van (natuur)wetenschap werden verkend. Het gehele jaarprogramma 2023 stond op buitenplaats Kasteel Wijre (in lijn met het overkoepelende beleidsthema 'mens en natuur') geheel in het teken van de vogel als drager van actuele culturele betekenissen. De tentoonstelling vond plaats in het Hedge House, het Koetshuis en de groene buitenruimte en bracht werk bij elkaar van een internationale, intergenerationele groep kunstenaars: naast een aantal bekendere namen ook jong aanstormend talent. Verbeeldingsvol, kritisch werk van kunstenaars die aan de hand van de vogel verhalen vertellen over de manier waarop de mens zijn positie bepaalt ten opzichte van zijn omgeving. Vragen die aan de orde kwamen waren onder andere: Wat kunnen vogels ons leren over onze eigen identiteit? Hoe verhouden concepten uit de natuurwetenschap als 'exotisme' en 'invasieve soorten' zich tot de bredere werkelijkheid, in een tijd van migratie als gevolg van de effecten van globalisering en klimaatverandering?



Scholenbezoek aan de tentoonstelling *Spark Birds & the Loneliness of Species*, mei 2023 (foto Manon Berns)

Spark Birds richtte zich nadrukkelijk op een breed publiek van kunst-, vogel- en natuurliefhebbers, en dat brede publiek werd aan de hand van een affectief type kunstpraktijk op een niet-moralistische manier aangezet tot kritische evaluatie van de eigen positie ten opzichte van complexe actuele vraagstukken. De tentoonstelling werd begeleid door een kleine publicatie, een publieksprogramma met events, een talentontwikkelprogramma en een nieuw (scholen)educatieprogramma.

Voor de tentoonstelling kwam bruikleenverkeer op gang met Nederlandse musea (Frans Hals Museum, Fries Museum), particuliere collecties (o.a. de Defares Collectie) en werden samenwerkingen aangegaan met kunstenaars die (aanpassingen aan) bestaand werk of nieuw werk presenteerden. *Spark Birds* bracht werk bij elkaar van een relatief recent afgestudeerde kunstenaar als Louisiana van Onna tot internationale grootheden als Petrit Halilaj en Kerry James Marshall, of een in Nederland nauwelijks bekende maar belangrijke 'kunstenaarskunstenaar' als Lin May Saeed.

De publieks- en persrespons is positief geweest, met o.a. positieve besprekingen in De Witte Raaf, Museumtijdschrift en NRC. De tentoonstelling werd getipt door de Volkskrant, FD Persoonlijk, Elsevier en door het AVROTROS-programma Nu te zien!.

Een uitgebreide recensie verscheen in De Witte Raaf:

"Samen vormen de installaties van [Oussama] Tabti een sterke lofzang op vrijheid voor zowel dier als mens. Dergelijke werken maken Spark Birds & the Loneliness of Species rijk en boeiend" (Lynne van Rhijn, De Witte Raaf).

Andere quotes uit de pers:

"De veelzijdige werken laten zien op hoeveel verschillende manieren de vogel in onze cultuur is ingebed. Droomachtig en exotisch in de schilderijen van Maaïke Schoorel en mythisch in de serie gouaches van Kasper Bosmans" (Museumtijdschrift).

Roman- en natuurschrijver én vogelaar Kester Freriks bezocht Spark Birds:

"De vogel die je ogen opende voor de schoonheid en het mysterie van deze soort is je spark bird, ziet Kester Freriks" (NRC).

Het publieksprogramma bood een breed publiek de mogelijkheid om kennis te maken met de onderwerpen die in *Spark Birds* aan de orde kwamen. De maandelijkse instaprondleidingen met de curator zaten stevast vol, en ook de zgn. *See Think Wonder*-gesprekken hebben veel bezoekers in staat gesteld op een toegankelijke manier zonder voorkennis meer te leren over de praktijken van de kunstenaars en de onderwerpen die aan bod kwamen. De vogelwandelingen, georganiseerd in samenwerking met IVN Heuvelland, en de speciale Bosrietzangerwandeling, in samenwerking met CNME Maastricht, waren een groot succes wat betreft bezoek en betrokkenheid van de deelnemers.

De educatie-activiteiten zijn voor ons een kans geweest om bestaande scholen binnen te halen, en nieuwe verbindingen aan te gaan met scholen in de regio. Tijdens het project heeft ons educatie-team de *See Think Wonder*-methode verder uitgewerkt en geïmplementeerd, waarbij BO en VO-schoolklassen zowel kunst als natuur-gesprekken hebben gevoerd. Het project heeft in totaal ca. 500 schoolkinderen binnengebracht. Naast de scholeneducatie konden reguliere bezoekers ook een vogel-tour over de buitenplaats maken met onze Vogel-tassen, met verrekijkers, informatie en routes door de tuin.

Tijdens de tentoonstelling is een samenwerking met Marres Maastricht aangegaan, rond het werk *There is No Place Called Home* van de Zuid-Afrikaanse kunstenaar James Webb. Van september-december 2023 presenteerden Marres en de buitenplaats gelijktijdig een geluidswerk van Webb in hun tuinen, waardoor er een regionale vogelzang-verbinding ontstond. Marres en de buitenplaats hebben in deze periode gezamenlijke ticketing opgetuigd en bezoekers doorverwezen.

Deelnemende kunstenaars: Sophie Barber (UK), Kasper Bosmans (BE), Petrit Halilaj (XK), Minne Kersten (NL), Kerry James Marshall (US), Louisiana van Onna (NL), Lin May Saeed (DE), Maaïke Schoorel (NL), Thomas Swinkels (NL), Oussama Tabti (DZ), Guido van der Werve (NL) en Luuk Wilmering (NL).



Daniel Godínez Nivón - *Windbloom*,
zaaloverzicht (foto: Peter Cox)

Gelijktijdig met *Spark Birds & the Loneliness of Species* in het Hedge House, was in het Koetshuis de tentoonstelling *Dreamwind* van Daniel Godínez Nivón (MX, 1985) te zien. Deze Mexicaanse kunstenaar was tot en met september 2022 resident aan de Jan van Eyck Academie in Maastricht, waar hij werkte aan artistiek onderzoek over de relatie tussen mens en natuur, en nieuwe manieren van speculatieve collectieve kennisproductie, geïnspireerd door eeuwenoude Mexicaanse volkstradities. Voor zijn tentoonstelling in het Koetshuis in Wijre realiseerde hij een site-specifieke versie van *Dreamwind* (2022), een audiovisuele installatie die het resultaat is van artistiek onderzoek op basis van recente wetenschappelijke studies naar de dromen van vogels. In samenwerking met wetenschappers en onderzoekers van het CNME en de Universiteit van Maastricht, Maastricht University en de Lincoln University in Engeland, heeft Godínez Nivón getracht om zich (uiteindelijk samen met ons) de potentiële dromen - en nachtmerries - van vogels voor te stellen. Eveneens onderdeel van de tentoonstelling *Dreamwind* was *Essay on Oneiric Flora* (2020), een holografisch installatie-werk over speculatieve nieuwe bloemensoorten, dat Nivón ontwikkelde in samenwerking met wetenschappers, botanisten en een groep tieners uit een opvangtehuis in Mexico City. *Essay on Oneiric Flora* was de Mexicaanse bijdrage aan Triënnale van Milaan dit jaar, waar het werd bekroond door de triënnalejury. De tentoonstelling wordt gecompleteerd door tekeningen en objecten die samenhangen met de ontwikkeling van deze (collectieve) werken. Bij de tentoonstelling verscheen een kunstenaarspublicatie met een essay van Andrés González in samenwerking met Manifold Books, Amsterdam. De publicatie werd op 26 mei 2023 gepresenteerd op de buitenplaats, met een panelgesprek en vogelwandeling.



Martin Brandsma - *Dit is de grens*,
installatie-detail (foto: Peter Cox)

Dit is de grens bestond uit een tentoonstelling waarin nieuw en bestaand werk van de kunstenaar wordt gepresenteerd, en een reeks interventies op verschillende plekken rond de buitenplaats en in de Zuid-Limburgse regio. Kunstenaar en gedragsbioloog/wetenschapper Brandsma presenteerde onder andere werk in relatie tot de Klapekster, een vogelsoort waarnaar hij al geruime tijd veldonderzoek doet. De belangrijkste thema's en vragen die in het project aan de orde kwamen, waren:

- Alternatieve vormen van collectiviteit: hoe kunnen experimentele manieren van samenwerken nieuw licht werpen op het traditionele idee van individuele artistieke schepping?
- Het 'more than human'-uitgangspunt en nieuwe inclusiviteit: kan aandacht voor co-existentie met niet-menselijk leven het klassieke dualisme natuur vs. cultuur in het westerse denken openbreken en nieuwe, meer duurzame en inclusieve vormen van samenleven voorstellen?
- Hoe ziet het hedendaagse instituut, en een kritiek daarvan, eruit? Hoe verhoudt het zich tot andere institutionele velden, en hun codes en discoursen? Wat kunnen we van een vergelijkende institutionele kritiek leren over thema's als macht, hiërarchie en in- en uitsluiting?

Voor buitenplaats Kasteel Wijlre was *Dit is de grens* meer dan een 'gewone' tentoonstelling in de programmering. Het project maakte de buitenplaats open naar instellingen en plekken in de omgeving, zoals Het Nieuwe Domein (Sittard) Natuurhistorisch Museum (Maastricht) - Huize Loreto (Simpelveld) Sint Gertrudiskerk (Wijlre), Sint Cunibertuskerk (Wahlwiller) en Marres (Maastricht). Deze plekken adopteerden op steeds verschillende manieren Brandsma's nomadische stok-sculpturen, waarmee de kunstenaar gedrag van mens en dier onderzoekt. De samenwerkingen met de externe locaties heeft het institutionele netwerk van de buitenplaats in de Euregio vergroot.

In het kader van *Dit is de grens* vond op 15 oktober een artist talk-middag plaats, met naast een lezing van Brandsma een panelgesprek met Tijs Goldschmidt (bioloog, auteur en winnaar PC Hooftprijs 2023) en Lieneke Hulshof (curator en auteur).

Events

Binnen het kader van de tentoonstellingen werd in 2023 een rijk gevarieerd publieksprogramma aangeboden, dat zich richtte op deelname van een breed palet aan publieken en doelgroepen. Naast de maandelijkse instaprondleidingen door afwisselend Manon Berns (educatiemedewerker) en Xander Karskens (directeur en curator) en de maandelijkse 'burendagen' voor de inwoners van de Gemeente Gulpen-Wittem, waarop ook een deel van het Kasteel publiek toegankelijk is, werden de volgende activiteiten georganiseerd:

- Op 26 maart 2023 vond in samenwerking met het internationale dansfestival *schritt_macher* (Aachen – Heerlen) de performance *SEEK_THERMAL* in het Hedge House plaats, van kunstenaar Thomas Swinkels, danser Chiara Monteverde en choreograaf Audrey Apers, in het kader van het SPACES-programma van gastcurator Karin Post. De performance werd gevolgd door een panelgesprek met de makers, curator Karin Post, mentor Meta Knol, en directeur van de buitenplaats Xander Karskens.
- Samen met Manifold Books (Amsterdam) werd op 26 mei 2023 de gezamenlijk geproduceerde publicatie *Windbloom* van Daniel Godínez Nivón gepresenteerd in het Koetshuis. Onderdeel hiervan was een conceptuele vogelwandeling ('Op zoek naar de Bosrietzanger – migrant en vertaler') onder leiding van ecooloog Peter Alblas van CNME Maastricht. Op 18 juni vond onder leiding van Andrea Senden in samenwerking met IVN een andere vogelexcursie plaats, waarin de door filosoof Vinciane Despret geponeerde vraag 'Territorium. Strijd of spel?' centraal stond.
- Op 9 juli 2023 vond in samenwerking met zangkoor *Lingua e Musica* (Maastricht) de site-specifieke koorwandeling 'Home-ward' plaats, met een selectie klassieke en hedendaagse muziek in relatie tot de natuur- en migratie-thematiek van de tentoonstellingen *Spark Birds & the Loneliness of Species* en *Windbloom*.



Koorwandeling over de buitenplaats met *Lingua e Musica* (Maastricht), juli 2023 (foto: Xander Karskens)

- Samen met *Reset Home* in Borgloon (BE), een residency-initiatief van kunstenaar Gert Robijns, werkte buitenplaats Kasteel Wijlre in het najaar van 2023 aan het samenwerkingsproject 'Reset Mobile'. In het kader van deze euregionale samenwerking tussen de buitenplaats en *Reset Home* over de druk op het landschap aan beide zijden van de Maas, werd 3

september 2023 een event georganiseerd op de buitenplaats met Robijns en de in Vaals werkende kunstenaar Anneke Eussen.



Opening van de tentoonstelling van Martin Brandsma, september 2023 (foto: Lorenzo Rietveld)

- De tentoonstelling van Martin Brandsma in najaar 2023 strekte zich middels interventies op andere locaties uit naar plekken met sociale en religieuze functies in de nabije omgeving van de buitenplaats, zoals verenigingen en kerken. Ook culturele instellingen (waaronder Museum Het Nieuwe Domein (Sittard), Museum De Schat van Simpelveld en Marres (Maastricht) participeerden in het project door Brandsma's nomadische stok-sculpturen in dialoog te brengen met hun institutionele kaders.
- Op zondag 15 oktober 2023 presenteerde bKW in het kader van het tentoonstellingsproject van Martin Brandsma een artist talk-middag, waarbij curator/schrijver Lieneke Hulshof, bioloog/ auteur Tijs Goldschmidt en de kunstenaar in gesprek gingen over de thema's collectiviteit en identiteit in zijn praktijk.
- Rond de opening van zijn tentoonstelling bij Marres op 30 september 2023, werd een kunstwerk van James Webb (SA, 1975), 'There is No Place Called Home', toegevoegd aan 'Spark Birds & the Loneliness of Species'. Het werk van Webb, dat het geluid van een niet-endemische vogelsoort laat klinken in de (semi-)publiek ruimte, schiep een tijdelijke, inhoudelijke dialoog over exotisme en migratie tussen beide instellingen, die hun publiek daarmee naar elkaar konden doorverwijzen.



Tijs Goldschmidt en Lieneke Hulshof in gesprek over het werk van Martin Brandsma, oktober 2023 (foto: Xander Karskens)

Overige vermeldenswaardige bezoeken en activiteiten in 2023:

- In maart ontvingen we in het kader van TEFAP een aantal internationale groepenbezoeken, waaronder de trustees van Museo Reina Sofia (Madrid) en een groep van Architectural Digest (VS).
- Op 21 april vergaderden en lunchten de directeuren van de zes rijkscultuurfondsen op de buitenplaats, op initiatief van Eelco van der Lingen (directeur Mondriaan Fonds).
- Op een aantal verschillende momenten bracht het Internationaal Bezoekersprogramma van het Mondriaan Fonds een bezoek aan de buitenplaats, onder andere met kunstprofessionals uit Oostenrijk in een uitwisseling met Phileas Office for Contemporary Art (Wenen).
- Buitenplaats Kasteel Wijre werd in 2023 een van de 4 case studies in het Erfgoedlab van de Provincie Limburg, dat zich richtte op vraagstukken rond erfgoed en klimaatadaptatie.
- Op Kermismaandag bracht Schutterij St. Maternus uit Wijre haar jaarlijkse bezoek aan haar beschermvrouwe, mevrouw Eyck.

Persreacties

De buitenplaats was onderwerp van een item in het TV-programma 'Man en Kunst' van AVROTROS over het werk van Giuseppe Penone, dat 3 april werd uitgezonden.

De activiteiten op de buitenplaats zijn in 2023 ruimschoots onder de aandacht gekomen van de regionale, landelijke en internationale pers. De ambitieuze internationale groepstentoonstelling *Spark Birds & the Loneliness of Species* werd breed en positief opgepikt door dagbladen van De Limburger tot NRC Handelsblad, en tijdschriften als Libelle, Elsevier, Museumtijdschrift en De Witte Raaf. Ook werd er radio gemaakt door L1 Limburg over deze tentoonstelling en de totstandkoming ervan. TV Limburg (België) maakte een item over het *Re___gio*-samenwerkingsproject met Gert Robijns en Anneke Eussen. Het overlijden van Marlies Eyck in september werd eveneens door regionale en landelijke pers (o.a. in in memoriam-artikelen in De Limburger, Telegraaf en Elsevier) gecoverd.

Educatie en participatie

In 2023 werkte de buitenplaats aan de ontwikkeling van een onderscheidend educatie/participatieaanbod in relatie tot het artistiek-inhoudelijke programma. Bij de ontwikkeling van dit educatie/participatieprogramma hebben we geïnvesteerd in een aantal specifieke doelgroepen in onze regio om met hen een duurzame relatie op te bouwen. Alhoewel dit programma pas in 2024-25 van start zal gaan, zijn in 2023 de voorbereidingen hiervoor begonnen en gesprekken geopend met beoogde partners. Hiermee hebben we feedback ontvangen, kunnen leren en onze methodes kunnen aanscherpen waar nodig. Verder hebben we ons bestaande algemene programma-aanbod voor het Primair Onderwijs verbeterd, uitgebreid voor meerdere leeftijden en aangeboden aan nieuwe cultuurbemiddelaars.

Methode: See Think Wonder

Centraal in onze participatie projecten staat het *See Think Wonder*-gesprek, dat gericht is op jong en oud en waarmee kritisch denken en onderzoekend vermogen worden gestimuleerd, in combinatie met 'doen'-activiteiten als workshops. Onze educator Manon Berns is STW-gediplomeerd.

Dit jaar heeft zij mede met een bijdrage van bKW een vervolgcursus VTS gevolgd. Met deze kennis traint zij de museumdocenten en geeft zij hun na een gevoerd gesprek feedback. De vaardigheden van museumdocenten groeien hierdoor. Een grote wens is om alle museumdocenten in de toekomst een basiscursus VTS (Visual Thinking Strategies) te laten volgen, zodat zij hun werk professioneler kunnen uitvoeren.

Scholenbezoeken

Tot 2023 maakte de buitenplaats gebruik van 1 cultuurbemiddelaar: Kaleidoscoop Maastricht/Heuvelland. Het aantal deelnemers vertoonde in 2023 een daling: het programma Vrije Vogels werd door 181 leerlingen bezocht. (schooljaar 21/22 287 leerlingen) Daarom is er besloten een nieuw programma te ontwikkelen voor niet alleen de bovenbouw maar ook de onder- en middenbouw van het Primair Onderwijs en tevens naar meer cultuurbemiddelaars in de regio op zoek te gaan: ook Cultuurbox Parkstad en SKEM Eijsden Margraten hebben door de inspanningen in 2023 nu een programma schooljaar 24/25 in hun brochures opgenomen. We verwachten schooljaar 24/25 meer scholen op de buitenplaats te ontvangen. Tevens is er voor het eerst deelgenomen aan de cultuurmarkt van Kaleidoscoop in de hoop dat volgend schooljaar 24/25 meer scholen uit Maastricht en Heuvelland zich intekenen voor een programma 'Brillen Parade! Door welke bril kijk jij?' waarin wederom goed kijken dmv See Think Wonder centraal staat. Als de verwachte groei gerealiseerd wordt zijn de doelen voor schooljaar 24/25: backoffice (inschrijvingen/ communicatie) professionaliseren/ museumdocenten zelfstandiger laten werken, programma en uitvoering standaardiseren.

Basisschool op de 10 Bunder: See Think Wonder gesprek & Vuile Handen-project

Naast het algemene programma-aanbod voor het Primair Onderwijs in de regio is in 2023 een langlopende leerlijn met basisschool Op de 10 Bunder in Wijre uitgewerkt, waarbij leerlingen van groep 1 t/m 8 elk jaar de buitenplaats bezoeken. Na elk bezoek wordt er met directeur en docenten geëvalueerd. Met deze jaarlijks terugkerende bezoeken aan bKW maken de leerlingen gedurende hun 8-jarige schooltijd een groeiproces door in kijken, denken, onderzoeken en *world-making*. We hopen natuurlijk dat ze, door 'kind aan huis' te worden op de buitenplaats, toekomstige ambassadeurs zullen worden!

Secundair onderwijs: Cultuurliefhebbers van de toekomst

Uit ons recente publieksonderzoek blijkt dat jongeren tussen 15-20 jaar de buitenplaats niet goed weten te vinden, terwijl we van mening zijn dat een bezoek voor deze groep belangrijk is. Samen met Ibbo Heerlen is in 2023 een langlopende samenwerking uitgewerkt, waarvan in mei 2024 een pilot plaatsvond. Vanaf schooljaar 24/25 zullen leerlingen tijdens hun beeldende lessen maandelijks een middag hun klaslokaal verplaatsen naar de buitenplaats en hier olv een beeldend



docent onderwijs krijgen en onderzoek doen. Telkens wordt een relatie gelegd met de huidige tentoonstelling, de tuin of een ecologisch thema onder leiding van Manon Berns.

MBO-project: Vuile Handen met Groene Vingers-stages
In ons streven een jonger en diverser publiek te betrekken zijn we op zoek gegaan naar een opleiding in onze omgeving die een intrinsieke relatie heeft met het groen van bKW. Onze tuinen zijn een uitgelezen kans om jonge doeners met groene vingers en belangstelling voor de natuur op een laagdrempelige manier bij onze missie te betrekken. Er is in 2023 gewerkt aan de kaders voor een langlopende samenwerking met Yuverta, een MBO-opleiding voor 'groene' vakken in Heerlen en in het voorjaar 2024 is hiervan een pilot gestart. Maandelijks deden deze leerlingen van de Hoveniersopleiding werkervaring op in de tuin olv een vakdocent en in overleg met onze Tuinvlinders en tevens bezochten ze onder leiding van Manon Berns de tentoonstelling van Elspeth Diederix en Lou-Lou van Staaveren. Schooljaar 24/25 zal deze samenwerking worden voortgezet.

Ouderenzorg: Sevagram

Het Heuvelland kenmerkt zich door een verouderende bevolking, een groep waarvoor de buitenplaats uit maatschappelijk oogpunt graag iets wil betekenen. Daarom zijn we een langlopende samenwerking aangegaan met Sevagram verzorgingshuizen in onze directe omgeving. Op basis van *best practices* in andere musea (o.a. het programma *Onvergetelijk* van het Stedelijk Museum Amsterdam en Van Abbemuseum) hebben we in 2023 een programma ontwikkeld dat vernieuwend ambieert te zijn in de manier waarop het faciliteren van sociaal contact combineert met natuur- én kunstervaring. Voor 2024 staan 4 groepsbezoeken gepland, waarbij ouderen in kleine groepen met een individuele buddy onze tentoonstellingen en tuinen gaan ervaren.

Individuele bezoekers

Voor jeugdige individuele bezoekers werd er bij elke tentoonstelling in 2024 een Kinderroute ontwikkeld, gratis te verkrijgen bij de ontvangstbalie. Bij de tentoonstelling *Spark Birds & the Loneliness of Species* werden er gratis vogel-kijk-tassen aangeboden (verrekijker, zoekkaart, app) waarmee bezoekers van alle leeftijden vogels konden zoeken, herkennen en registreren.

Publiek

In 2023 is een start gemaakt met een nieuwe communicatievisie voor buitenplaats Kasteel Wijre. Op basis van bezoekersonderzoek zijn de contouren van een nieuwe communicatiestrategie ontwikkeld, die als doel heeft de naamsbekendheid en vindbaarheid van de buitenplaats te vergroten onder potentiële bezoekers en hen daadwerkelijk ertoe aan te zetten de trip naar buitenplaats Kasteel Wijre te maken en herhaalbezoek te stimuleren. In 2023 is eveneens begonnen met de ontwikkeling van een nieuwe grafische identiteit in samenwerking met Studio Remco van Bladel. We willen graag met ons publiek in contact komen op een manier die past bij onze kernwaarden (gastvrij, aandachtig, inclusief) en de menselijke schaal van bKW. In al onze uitingen, in taal en beeld, is onze *tone of voice* eigentijds en eigenzinnig: we zijn een plek die zich met een eigen visie verhoudt tot de wereld van nu. Ons taalgebruik is inclusief. Verder vinden we het belangrijk dat in onze manier van communiceren de 'stem van de kunstenaar' doorklinkt, omdat die van oudsher een centrale rol in de activiteiten op bKW inneemt.



Wandeling 'Op zoek naar de Bosrietzanger' bij de boekpresentatie van Daniel Godínez Nivón onder leiding van Peter Alblas (CNME), mei 2023 (foto: Xander Karskens)

Bezoekers

Het huidige publiek blijkt grotendeels overeen te komen met twee profielen uit het Culturele Doelgroepenmodel dat is opgesteld op basis van Hendrik Beerda's segmentatiemodel van het continu bezoekersonderzoek en cultuurgedrag én de gegevens van Museumkaart. Het Culturele Doelgroepenmodel is het model dat wij het best passend vinden om onze ambitie om meer bezoekers naar de buitenplaats te trekken mee te ondersteunen. Die twee profielen zijn de *Klassieke Cultuurliefhebbers* van 55+ en de *Lokale Vrijtijdsgenieters* van 65+. De Klassieke Cultuurliefhebber is veelal hoogopgeleid en heeft een bovenmodaal inkomen. De Lokale Vrijtijdsgenieter is lager opgeleid en heeft een beneden modaal tot modaal inkomen. Beide groepen zijn veelal in het bezit van de Museumkaart. Het grootste deel van de bezoekers komt in tweetallen en er komen meer vrouwen dan mannen.

In 2022 was 38% van de bezoekers Museumkaarthouder, in 2023 liep dat op naar 65%. Uit de kassagegevens en de gegevens van het Museumkaartdashboard blijkt dat de buitenplaats in deze jaren voornamelijk bezoekers heeft ontvangen die ouder zijn dan 55 jaar. Ten opzichte van de museale sector ligt dat percentage erg hoog en de wens is dan ook om - met het oog op continuïteit in toekomstig bezoek - daarnaast ook jongere doelgroepen aan te spreken.

Bezoekersonderzoek

Na het voorjaar van 2023 is gestart met een kwalitatief bezoekersonderzoek om beter inzicht te krijgen in de verschillende publieksgroepen die de buitenplaats bezoeken.

De buitenplaats heeft ingezet op een publiek van kunst- en natuurliefhebbers en weet deze met succes te bereiken. Dat blijkt uit gegevens van de Museumkaart en de kassagegevens. De doelgroepen die de afgelopen twee jaar de bezoekerssamenstelling van buitenplaats Kasteel Wijre vormen zijn:

Primaire doelgroepen:

- Kunstliefhebbers en -professionals
- Kunst- en cultuurstudenten regionaal
- Heuvelland-toeristen en recreanten, het grootste gedeelte zonder kinderen
- Tuinenclubs en -geïnteresseerden
- Schoolkinderen via het educatieprogramma

Deze bezoekers komen voornamelijk uit Limburg, Zuid-Holland, Noord-Holland en Noord-Brabant. Steden: Amsterdam, Rotterdam, Den Haag, Maastricht. Bezoekers die van buiten regio komen, zijn veelal voor vakantie in de buurt of een dagje eropuit in Zuid-Limburg.

Secundaire doelgroepen:

- Kunst- en architectuurverenigingen (Hedge House is ontworpen door de internationaal opererende architect Wiel Arets)
- Internationale kunstprofessionals
- Touroperators (die kunstreizen naar Limburg organiseren, bijvoorbeeld rondom TEFAF)
- Zakelijke groepen, organisaties en overheden (die gebruik maken van onze verhuurmogelijkheden voor ontvangsten, productpresentaties, meetings)

De bovenstaande doelgroepen worden door de buitenplaats bereikt door de huidige marketing en acquisitie.

Bestaand publiek en beoogde doelgroepen

Buitenplaats Kasteel Wijre bereikt als groene oase voor hedendaagse kunst en natuur met haar hoogwaardige, (inter)nationale exposities en evenementen reeds een groot publiek van Museumkaarthouders van ouder dan 55 jaar. Het kwalitatieve kunst-, natuur-, en cultuur-aanbod van de buitenplaats sluit goed aan op de interesses van deze bezoekersgroep. De bestaande doelgroepen van de buitenplaats worden niet uit het oog verloren. Via de eigen communicatiekanalen als website, nieuwsbrieven, social media (Instagram, Facebook, LinkedIn) en via kunst- en cultuuragenda's, tuingidsen en VVV houden we deze groepen op de hoogte van ons programma. Met terugkerende activiteiten als de maandelijkse gratis rondleidingen en de burendaag weet de buitenplaats daarnaast deze groepen te bereiken.

Communicatiemiddelen- en partners

In 2023 is het team uitgebreid met een communicatieprofessional (2,5 dag/mnd) en is gestart met een nieuwe communicatiestrategie. Er is begonnen om meer in te zetten op de online communicatie en om de website, nieuwsbrieven en online zichtbaarheid te optimaliseren en te vergroten. De zichtbaarheid op online platforms en social media (via o.a. Meta en Google SEA) is in 2023 vergroot. Drukwerk is ons lief en manifesteer zich met name in onze uitnodigingen en tentoonstellingspublicaties.

Bezoekcijfers 2023

Het bezoekersaantal was met bijna 7.000 fysieke bezoekers in 2023 nipt hoger dan in 2022. De publieksmomenten en -activiteiten werden dit jaar doorgaans goed bezocht, waaruit blijkt dat de buitenplaats haar publiek goed weet te bereiken. Ook in 2023 was merkbaar dat de buitenplaats qua bezoek zeer weersafhankelijk is: met name op het relatief grote aantal dagen in 2023 in het hoogseizoen waarop sprake was van extreem weer (zeer heet, of zeer nat) bleef het rustiger dan gehoopt. Een merkbaar positief na-effect van de coronaperiode is overigens wel dat vrijetijdsbesteding in de natuur en

open lucht blijvend is toegenomen; dat maakt de buitenplaats voor veel doelgroepen een aantrekkelijke locatie. In de toekomst hopen we de verblijfs capaciteit voor de bezoeker te kunnen vergroten en de faciliteiten te kunnen upgraden, waardoor een bezoek minder weersafhankelijk wordt.

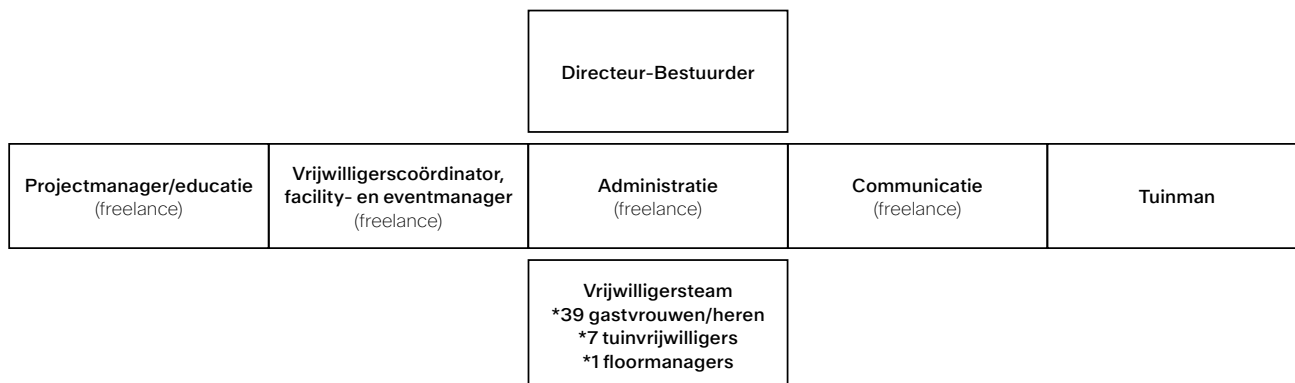


Kunstenars Anneke Eussen en Gert Robijns
op locatiebezoek, augustus 2023
(foto: Xander Karskens)

Organisatie

Buitenplaats Kasteel Wijlre werkt met een klein vast team (1,42 FTE) en een schil van freelancers aan de programmering van tentoonstellingen, de organisatie van het randprogramma, educatieve activiteiten, ontvangsten, rondleidingen en het onderhoud van de tuin en het park. De dagdagelijkse exploitatie kan bestaan dankzij de geweldige inzet van een groep vrijwilligers (ca. 47 personen in 2023) die betrokken zijn als gastvrouwen- en heren voor bezoekers, rondleiding geven en meewerken in de tuin.

Teamopbouw



De breedte van het inhoudelijke perspectief van buitenplaats Kasteel Wijlre wordt ook gedragen door het team. Allereerst door het team van ruim veertig vrijwilligers van de buitenplaats. Zij zijn het hart van de buitenplaats en zorgen er als gastvrouwen en -heren samen voor dat de buitenplaats open is voor publiek. Zij leiden bezoekers rond en helpen bij de verschillende ontvangsten. Het team van vrijwilligers wordt één dag per week aangestuurd door een vrijwilligerscoördinator. De coördinator is tevens als eventmanager verantwoordelijk voor diverse ontvangsten, rondleidingen en verhuur van de locatie. Naast de vrijwilligerscoördinator/eventmanager was er in 2023 een projectmanager/educatiemedewerker die de tentoonstellingen en het randprogramma produceert, en een boekhouder.

Buitenplaats Kasteel Wijlre werkt op projectbasis met externe financiële, juridische en artistieke adviseurs en activiteitenondersteunende medewerkers. Buitenplaats Kasteel Wijlre heeft tevens drie dagen in de week een tuinman in dienst. Hij wordt ondersteund door een vast team van vrijwilligers en Vaessen Groenvoorziening. Samen zorgen zij ervoor dat de tuin op geweldige wijze wordt onderhouden voor bezoekers. Het vaste team van buitenplaats Kasteel Wijlre telde in 2023 in totaal ca. 1,42 fte aan vaste medewerkers en 1,40 fte aan freelancers.

Op 12 september 2023 vond het jaarlijkse uitstapje met alle vrijwilligers en het team plaats, waarbij een bezoek werd gebracht aan een andere instelling waar kunst en natuur worden gecombineerd in een inspirerende omgeving: Insel Hombroich bij Neuss in Duitsland. De feestelijke dag werd afgesloten met een gezamenlijk diner in het Heuvelland.

Bestuur en Raad van Toezicht

Buitenplaats Kasteel Wijlre is een culturele ANBI-stichting en heeft een raad-van-toezicht model. Bij het raad-van-toezicht-model is het bestuurlijk proces met uitzondering van het toezicht in handen van 'het bestuur'. Het bestuur in het raad-van-toezicht-model is professioneel en bestaat uit één of meer statutair bestuurders. De toezicht-houdende functie ligt bij een apart orgaan: de raad van toezicht. Het toezicht heeft op twee momenten plaats. Vooraf: de plannen (missie, strategie, beleidsplan en begroting) worden ter goedkeuring aan de raad van toezicht voorgelegd. En achteraf: de raad van toezicht beoordeelt het bestuur en de organisatie kritisch en keurt het jaarverslag goed.

Door de achtergrond en ervaring van de verschillende leden van de Raad van Toezicht wordt er vanuit een breed perspectief toezicht gehouden op het bestuur van buitenplaats Kasteel Wijlre, waarbij naast de inhoudelijke en financiële ook de ondernemende kanten aan de orde komen.

In 2023 was Xander Karskens directeur-bestuurder. De Raad van Toezicht bestond in 2023 uit vier onbezoldigde leden:

- Rachel Pownall (voorzitter, aangetreden vanaf 1 januari 2023, eerste termijn)
- Thijs Lommen (secretaris, aangetreden op 1 januari 2020, eerste termijn)
- Jos Bauer (lid, aangetreden op 1 januari 2020, eerste termijn)
- Jeanne Dekkers (lid, aangetreden op 1 januari 2020, eerste termijn).

Nevenwerkzaamheden van directeur-bestuurder Xander Karskens omvatten in 2023 o.a.:

- bestuursvoorzitter Stichting The One Minutes (Amsterdam, afgetreden september 2023)
- gasttutor Jan van Eyck Academie, Maastricht
- gastdocent beeldende kunst Hogeschool ZUYD, Maastricht
- kunstenaarsmentor in mentorprogramma Kunstloc Brabant

In juli 2023 nam Karskens op uitnodiging van Phileas – Austrian Office for Contemporary Art deel aan een curatorenprogramma in Oostenrijk, als onderdeel van een uitwisseling met het Mondriaan Fonds.

Het bestuur van de stichting onderschrijft de drie codes die in de cultuursector als leidraad worden gehanteerd: de Code Cultural Governance, de Fair Practice Code en de Code Diversiteit en Inclusie (zie hieronder).

Patronen en Vrienden

In december 2023 is er een goed bezochte Patronenavond georganiseerd, waarbij directeur/curator Xander Karskens een rondleiding door *Spark Birds & the Loneliness of Species* verzorgde, en kunstenaar Martin Brandsma een toelichting gaf bij zijn tentoonstelling *Dit is de grens* in het Koetshuis. Onder het genot van een diner ontvingen alle Patronen een bijzondere editie van werk van Brandsma.

Cultural Governance Code

De Raad van Toezicht en de directeur-bestuurder van buitenplaats Kasteel Wijlre volgen de 8 principes zoals geformuleerd in de Governance Code Cultuur. Op het gebied van kwaliteitszorg, transparantie en verantwoording zetten zij de code in als praktisch instrument voor goed bestuur en toezicht op het proces van beleidsontwikkeling tot uitvoering van de activiteiten en het afleggen van verantwoording op een open, professionele en zorgvuldige manier.

De directeur-bestuurder is verantwoordelijk voor het functioneren en de resultaten van de organisatie. De leden van de Raad van Toezicht zien toe op een goede uitvoering hiervan. De leden van de Raad van Toezicht zijn allen onafhankelijk en handelen integer. Daarnaast zijn er extra overleggen met betrekking tot specifieke thema's zoals bijvoorbeeld de financiën. De Raad van Toezicht is samengesteld uit professionals met verschillende achtergronden, deskundigheden en netwerken waardoor een brede input voor de organisatie gewaarborgd is.

De Raad van Toezicht vergadert 4 keer per jaar en ziet toe op het beleid van de directeur-bestuurder en de algemene gang van zaken binnen de stichting. Daarnaast staat de Raad de directie terzijde met advies. 1x per jaar worden de statutaire Founders uitgenodigd bij een RvT-vergadering. De principes van de Governance Code Cultuur worden getoetst door middel van jaarlijkse evaluatie en bijstelling, zowel door de leden van de Raad van Toezicht onderling (zonder directie) als in overleg met de directie.

Code Diversiteit en Inclusie

Buitenplaats Kasteel Wijlre is er idealiter voor iedereen. We realiseren ons echter dat we niet voor iedereen even toegankelijk zijn. Als kleine organisatie proberen we waar we kunnen, door accenten te leggen

op punten die concreet verschil kunnen maken én haalbaar zijn, onszelf elk jaar te verbeteren op het gebied van diversiteit en inclusie. Dat is een *ongoing process* van lopende gesprekken binnen de organisatie en tussen RvT en directie, maar ook een geformaliseerd proces waarbij een jaarlijkse zelfevaluatie een rol speelt.

‘Inclusie’ is een belangrijk aspect van de centrale thematische lijn in de programmering van buitenplaats Kasteel Wijlre: de aandacht voor praktijken en discoursen die een alternatieve relatie tussen mens en natuur voorstellen, waarbij een inclusieve, non-hiërarchische manier van denken past ten opzichte van de *more than human* wereld. Met betrekking tot de meer gangbare (en in de CDI beschreven) definitie van diversiteit en inclusie, streven we wat betreft de makers en andere deelnemers aan onze programmering naar een diverse en gebalanceerde representatie van onder andere gender, leeftijd en culturele achtergrond.

De buitenplaats probeert actief om haar publiek zo divers mogelijk te maken, en toegankelijkheid voor een zo breed mogelijke groep bezoekers te realiseren. Hiertoe benaderen we o.a. doelgroepen specifiek: we organiseren onder andere een Burendag om mensen met een grotere afstand tot cultuur kennis te laten maken met onze instelling, en we nodigen ouderen die kampen met eenzaamheid uit voor participatie-programma’s. Verder zetten we nadrukkelijk in op bezoek in schoolverband (basis- en middelbaar onderwijs) en op publieke programmering die doelgroepen op verschillende niveaus betreft. Door maatwerk en een vraaggestuurde aanpak spreken we o.a. scholieren met een andere culturele achtergrond aan zonder hen apart te benaderen (inclusiviteit). De komende jaren zal de buitenplaats zich wat betreft educatie gaan toespitsen op het organiseren van een langlopende leerlijn in samenwerking met een basisschool in Wijlre. Ook onderzoeken we momenteel hoe we diversiteit een intrinsiek onderdeel van de ontwikkeling van onze programma’s kunnen maken door een Jongerenraad te formeren, die een adviserende én curatorische rol krijgt.

Buitenplaats Kasteel Wijlre spant zich actief in om mensen met een afstand tot de arbeidsmarkt een plek te geven als vrijwilliger. Hiervoor werkt het onder andere samen met een lokale reïntegratiedienst. Er zijn momenteel meerdere mensen bij ons werkzaam binnen dit kader. De bestaande organisatie is zeer beperkt (1,4 FTE plus 5 parttime ZZP-ers) en kent een beperkte diversiteit wat betreft culturele achtergrond, zowel op toezichts- als werkorganisatieniveau. Het plan van aanpak kent mbt de Code de volgende stappen: werving en selectie van toekomstige nieuwe werknemers op competenties met actieve aandacht voor diversiteitscriteria en het aanbieden van vacatures via kanalen gericht op diversiteit en inclusie. Opvolging van aftredende leden van de RvT wordt aan de hand van rooster van optredens op eenzelfde manier benaderd.

Buitenplaats Kasteel Wijlre is in 2022 verder gegaan met het ontwikkelen van haar netwerk van samenwerkingspartners, waaronder maatschappelijke instellingen met een divers/inclusief karakter en culturele instellingen die de CDI ook onderschrijven en actief uitdragen, zoals de Jan van Eyck Academie en Marres in Maastricht, en de instellingen die deelnemen in het Euregionale ELEMENTS-project.

Fair Practice Code

De Fair Practice Code en andere bestaande richtlijnen en checklists binnen de culturele sector dienen als handvatten voor een actief beleid en het maken van goede werkafspraken over honorering, werkomstandigheden, etcetera. Buitenplaats Kasteel Wijlre volgt de richtlijnen voor een eerlijke betaling van medewerkers, freelancers en kunstenaars zoals deze is vastgelegd in deze Code. We vinden het belangrijk dat kunstenaars eerlijke beloning ontvangen, en maken gebruik van de richtlijn voor presentatie-instellingen en de calculator voor het kunstenaarshonorarium van het Mondriaanfonds. Daarnaast is de buitenplaats lid van de Museumvereniging en volgt zij voor haar medewerkers de cao-richtlijnen voor Musea. In onze begroting en jaarrekening –en verslagen maken wij zichtbaar en omschrijven wij de honoraria voor kunstenaars, de vaste salariskosten voor de directie en tuinman en de kosten voor de freelance medewerkers.

Profiel, missie, visie

Profiel: Groene oase voor hedendaagse kunst en natuur
 Buitenplaats Kasteel Wijlre is een instelling voor hedendaagse kunst en natuur, landelijk gelegen middenin het Zuid-Limburgs Heuvelland. De buitenplaats onderscheidt zich door haar unieke combinatie van hedendaagse kunst, erfgoed en moderne architectuur, verbonden door het groen van haar tuinen, park en het omringende landschap. Naast de gecombineerde natuur- en kunstervaring zijn gastvrijheid, laagdrempeligheid en internationale kwaliteit van de kunstprogrammering belangrijke institutionele waarden. De logische verbinding tussen de specifieke eigenschappen van de plek zelf en het artistiek-inhoudelijke programma geeft buitenplaats Kasteel Wijlre een heldere identiteit en een unieke positionering in de regionale, euregionale en (inter)nationale culturele infrastructuur.



Hedge House (foto: Kim Zwarts)

Missie: Wederzijds versterkende natuur- en kunstervaring

Buitenplaats Kasteel Wijlre heeft tot doel het ontwikkelen van het landgoed als publieke instelling voor natuurervaring en de productie, presentatie en bemiddeling van hedendaagse kunst op internationaal niveau. Ecologische thematiek vormt hierbij een belangrijk artistiek-inhoudelijk uitgangspunt. De buitenplaats biedt kunstenaars de kans om werk te ontwikkelen, presenteren en contextualiseren binnen haar unieke transhistorische cultuur & natuur-omgeving, vaak in samenwerking met partners/actoren op het gebied van kunst, natuur en onderzoek uit het netwerk van de instelling. Zorg, aandacht, de verbeeldingskracht van de kunstenaar en het welzijnspotentieel van de fysieke natuurervaring staan bij de bezoekersbenadering centraal.

Visie: Vertraging en *more-than-human* inclusiviteit

In de wereld van nu voelen we steeds sterker de noodzaak om de versnelling, fragmentatie en vervreemding in onze door technologie gedomineerde werkelijkheid het hoofd te bieden, en onze fysieke relatie met de natuurlijke wereld te herstellen. Buitenplaats Kasteel Wijlre biedt haar bezoekers een omgeving en een artistiek-inhoudelijk programma dat is toegesneden op deze uitdaging. In het groen van de buitenplaats kun je de tijd laten vertragen, en word je op een vanzelfsprekende manier gestimuleerd tot een aandachtige en zorgvuldige verhouding tot kunst en natuur. Een horizontale benadering van kunst, natuur en dagelijks leven is verankerd in het DNA van de buitenplaats, zoals dat door Jo en Marlies Eyck is vormgegeven. Bij die horizontaliteit past een benadering van diversiteit en inclusiviteit op basis van het *more-than-human*-idee, waarbij ook de natuurlijke wereld serieus wordt betrokken, en *agency* wordt toegekend.