

Maintaining
TENPL Its
Spirit AATS
K -

01.09.2024 - 04.05.2025

A Collection
Marlies & E
TEEJo Eyck

'Zo hebben Marlies en Jo Eyck in een leven van gepassioneerd vormgeven van hun woonomgeving en van even gepassioneerd moderne kunst verzamelen, een geheel gecreëerd dat veel meer is dan de som der delen. Oude en moderne architectuur, wilde en getemde natuur, serene abstractie en met emotie geladen figuratie, alles is hecht met elkaar verbonden en vertoont zich aan de vele bezoekers als een soort 'gesamtkunstwerk'.'

C. Blotkamp: 'De collectie Eyck: nu en in de toekomst', *Bulletin Vereniging Rembrandt*, 2009

In het najaar van 2024 organiseren buitenplaats Kasteel Wijlre en Bonnefanten gezamenlijk een groot overzicht van de Collectie Marlies en Jo Eyck. Deze belangwekkende collectie hedendaagse kunst werd in 2012 met ondersteuning van de Provincie Limburg door het museum verworven. De collectie is in de loop van een halve eeuw bijeengebracht door het verzamelaarsechtpaar, dat sinds 1980 in Wijlre in het kasteel op het landgoed woonde, en de buitenplaats in die decennia ontwikkelde tot wat het vandaag de dag is: een 'Gesamtkunstwerk' van architectuur, natuur en hedendaagse kunst. Het echtpaar zelf is ons relatief recentelijk ontvallen: Jo overleed in het najaar van 2021, Marlies twee jaar later.

'Thus, in a life of lovingly designing their home and collecting modern art with equal passion, Marlies and Jo Eyck have created a whole that is much more than the sum of its parts. Old and modern architecture, wild and tamed nature, serene abstraction and emotionally charged figuration, everything is closely connected and presents itself to the many visitors as a kind of 'Gesamtkunstwerk'.'

C. Blotkamp: 'De collectie Eyck: nu en in de toekomst' ['The Eyck collection: Present and future'], *Bulletin Vereniging Rembrandt*, 2009

In autumn 2024, Kasteel Wijlre estate and Bonnefanten jointly present an extensive survey of the Marlies and Jo Eyck Collection. Acquired by the museum in 2012 with support from the Province of Limburg, the couple spent more than fifty years amassing this significant collection of contemporary art. In 1980, they moved into the castle on the Wijlre estate, transforming it into the 'Gesamtkunstwerk' of architecture, nature, and contemporary art it is today. The couple passed away relatively recently: Jo in autumn 2021 and Marlies two years later.

Het is voor het eerst sinds de verwerving van de collectie door Bonnefanten dat de collectie in zijn volle omvang wordt tentoongesteld. *Met Behoud van Karakter - Collectie Marlies & Jo Eyck* is een eerbetoon aan onderscheidend particulier verzamelaarschap, en presenteert een doorsnede van een aantal belangrijke artistieke ontwikkelingen in de Nederlandse en internationale hedendaagse kunst vanaf de jaren '60.

Met Behoud van Karakter - Collectie Marlies & Jo Eyck omvat ruim 140 werken van 60 kunstenaars; hiervan zijn in Wijlre ongeveer 25 werken te zien. Bijzonder aan de tentoonstelling in Wijlre is dat de kunst wordt gepresenteerd in de context waarin ze oorspronkelijk verzameld is: het landgoed met het kasteel-woonhuis en zijn tuinen dat door het echtpaar tot in detail tot een samenhangend geheel werd ontwikkeld. De relatie tussen kunst en natuur, die in onderdelen van de verzameling een nadrukkelijke rol speelt, komt in de presentatie in Wijlre op vanzelfsprekende wijze tot uitdrukking. Ook vinden kunstwerken van onder anderen Ad Dekkers en Peter Struycken, die door het echtpaar Eyck in de diepte zijn verzameld, in Wijlre vruchtbare context door de aanwezigheid van permanente, monumentale werken van deze kunstenaars op het terrein.

Maintaining Its Spirit - Collection Marlies & Jo Eyck includes over 140 artworks by 60 artists, of which about 25 pieces are shown at Kasteel Wijlre estate. The exhibition at Wijlre is notable for presenting parts of the collection within its original context: the estate, which includes a castle residence and the gardens that were meticulously cultivated by the couple. The presentation at Wijlre eloquently articulates the connection between art and nature, an important theme informing the collection. Furthermore, artworks by artists such as Ad Dekkers and Peter Struycken, extensively collected by the Eyck couple, resonate deeply at Wijlre, given these artists also have large-scale works on the estate's grounds.

A unique feature of the Wijlre exhibition is that, for the first time, the ground floor of the former residence is part of the estate's exhibition route, offering visitors a glimpse into how art intertwined with the daily lives of the Eycks. The dining room showcases a permanent monumental tapestry installation by Peter Struycken, which was designed for the room and occupies the entire space. Limburg-based interior architect and furniture designer Herman Zeekaf designed the residence's interior. His ensembles effortlessly engage in a natural dialogue

Bijzonder aan de tentoonstelling in Wijlre is dat voor het eerst de benedenverdieping van het voormalig woonhuis onderdeel is van het tentoonstellingsparcours op de buitenplaats, waardoor de bezoeker een indruk krijgt van de manier waarop kunst en het dagelijks leven van het echtpaar Eyck waren vervlochten. De eetkamer van het kasteel kent een permanente, monumentale wandkleed-installatie van Peter Struycken, die speciaal voor de ruimte is ontwikkeld en de gehele kamer in beslag neemt. Het interieur van het woonhuis werd door de Limburgse interieurarchitect en meubelontwerper Herman Zeekaf vormgegeven: de door hem gecreëerde ensembles zijn nadrukkelijk onderdeel van de presentatie, en gaan met hun heldere lijnen een vanzelfsprekende dialoog aan met de kunst.

Ontstaansgeschiedenis

Voor Marlies en Jo Eyck is het opbouwen van een collectie nooit een vooropgesteld doel. Ze richten zich in eerste instantie op het samenstellen van kortdurende, compacte solopresentaties van hedendaagse abstracte kunst. Eerst in hun bedrijfspand in Heerlen, vanaf de jaren 1980 in Kasteel Wijlre. Door uit iedere tentoonstelling een werk te kopen, ontstaat langzamerhand een collectie. Ze doen het nadrukkelijk samen, vertelt Jo Eyck later: 'Het kwam niet vaak voor dat de een iets wilde kopen en de ander niet.'

with the art through their clean lines and prominently feature in the presentation.

Origins

Marlies and Jo Eyck never set out to build a collection. Initially, they focused on curating brief, compact solo presentations of contemporary abstract art – firstly at their business premises in Heerlen and from the 1980s at Kasteel Wijlre. As they acquired a piece from each exhibition, their collection gradually formed. Jo Eyck later underscored their collaborative approach, saying, 'It was rare for one of us to want to buy something and the other not.'

The bedrock for the collection was laid in the 1960s and 1970s. Jo Eyck took over his father's wholesale business, Verfindustrie Jac Eyck, a year before marrying Marlies Voncken in 1959. The company was closely tied to Sikkens paint and lacquer factory and benefited from a flourishing mining industry in Limburg. Business boomed with extensive house building throughout the Heerlen 'mining metropolis' – and all those homes needed painting.

Het fundament voor de collectie wordt gelegd in de jaren 1960 en 1970. Als Jo Eyck in 1959 met Marlies Voncken trouwt, heeft hij een jaar eerder het groothandelsbedrijf van zijn vader overgenomen: Verfindustrie Jac Eyck. De firma Eyck, nauw gelieerd aan verf- en lakfabriek Sikkens, profiteert in Limburg van een florerende mijnindustrie. In 'mijnmetropool' Heerlen wordt volop gebouwd, en al die huizen moeten geschilderd. De zaken gaan uitstekend.

Marlies en Jo Eyck zijn geen kunsthistorici of op een andere manier professioneel betrokken. Als liefhebbers laten ze zich leiden door hun intuïtie en onderscheidend vermogen. Kunst en cultuur zijn hen van huis uit met de paplepel ingegoten. De moeder van Marlies Voncken is kunstenaar, haar apotheekhoudende vader ondersteunt actief de vooruitstrevende culturele ambities van het naoorlogse Heerlen. Vader Eyck struint graag kunstmarkten af en betreft zijn zoon bij het aankopen en beoordelen van het aanbod.

Een belangrijke inspiratiebron is het Stedelijk Museum Amsterdam, waar directeur Willem Sandberg een vooruitstrevend beleid voert. In 1957 heeft hij een unieke verzameling werken van de Russische pionier van abstractie Kazimir Malevich

Marlies and Jo Eyck were not art historians or involved in art professionally. As enthusiasts, they relied on intuition and discernment. However, art and culture were instilled in them from an early age. Marlies Voncken's mother was an artist, and her pharmacy-owning father actively supported Heerlen's progressive post-war cultural ambitions. Eyck's father enjoyed scouring art markets and involved his son in assessing and purchasing.

A major source of inspiration for Marlies and Jo Eyck was the Stedelijk Museum Amsterdam under the progressive directorship of Willem Sandberg. In 1957, Sandberg acquired a unique collection of works by the Russian pioneer of abstraction, Kazimir Malevich. The museum also housed pieces by Dutch De Stijl artists such as Mondrian, Van Doesburg, and Van der Leck. This exposure gave the couple a deep appreciation of the originators of the geometric abstraction they began collecting a few years later. The same museum's 1966 exhibition, *Forms of Colour*, also left a lasting impression on them.

Jo Eyck noted that the capital wasn't close to Wijlre, remarking: 'It's quite a distance... back then, you couldn't just hop over to Amsterdam.' Nevertheless, this geographical

verworven. Ook het werk van Nederlandse Stijlkunstenaars als Mondriaan, Van Doesburg en Van der Leck heeft in het Stedelijk een plek. Het echtpaar krijgt daardoor een uitstekend beeld van de voorlopers van de geometrisch-abstracte kunst die zij enkele jaren later zelf gaan verzamelen. In hetzelfde museum maakt in 1966 de tentoonstelling *Vormen van Kleur* eveneens diepe indruk.

De hoofdstad is overigens ver weg van Wijlre, volgens Jo Eyck: 'Dat is een behoorlijke afstand [...] destijds ging je nog niet zo makkelijk naar Amsterdam.' Maar zo komen hij en zijn vrouw wel in contact met onderwerpen en kunstenaars die ze spannender vinden dan wat ze in het kleine Limburgse wereldje tegenkomen.

Tijdens een bijeenkomst in Gent voor constructivisten uit heel Europa leren ze kunstenaar Ad Dekkers kennen. Die ontmoeting brengt alles in een stroomversnelling. De strenge geometrisch-abstracte werken van Dekkers raken Jo Eyck zó dat hij tijdens een atelierbezoek meteen besluit een tentoonstelling te maken. Net als kunstenaar Peter Struycken wordt ook Ad Dekkers een vriend voor het leven. Via hem maakt het echtpaar in 1967 kennis met Riekje Swart. In de Amsterdamse Galerie Swart leren Marlies en Jo Eyck nog andere kunstenaars kennen uit de

separation enabled him and his wife to discover more exciting subjects and artists than those they encountered in their smaller Limburg surroundings.

During a gathering in Ghent for constructivists from across Europe, they met artist Ad Dekkers, a pivotal moment for them. Jo Eyck was deeply impressed by Dekkers' strict geometric abstraction and immediately decided to hold an exhibition of his work after visiting his studio. Like Peter Struycken, Ad Dekkers also became a lifelong friend. Through him, the couple met Riekje Swart in 1967. At Galerie Swart in Amsterdam, Marlies and Jo Eyck mingled with other artists from the international avant-garde and connected with like-minded art critics, gallery owners, and museum professionals. During those years at their business premises in Heerlen, they notably exhibited Ad Dekkers in 1967, Peter Struycken in 1969, as well as showing works by CCC (architects Slothouber and Graatsma) in 1966, Richard Paul Lohse in 1968, Amédée Cortier in 1970, and François Morellet in 1976, among others.

internationale voorhoede. Zo komen de beginnende verzamelaars in contact met gelijkgestemde kunstcritici, galeriehouders en museummensen. In hun bedrijfspand in Heerlen tonen ze naast Ad Dekkers (1967) en Peter Struycken (1969) in die jaren werk van onder meer CCC (architecten Slothouber en Graatsma, 1966), Richard Paul Lohse (1968), Amédée Cortier (1970) en François Morellet (1976).

Kasteel Wijlre

Tussen 1979 en 1984 liggen de verzamel- en expositie-activiteiten stil. Het echtpaar verhuist naar het 17e-eeuwse Kasteel Wijlre. De verhuizing, de restauratie en het herstel van de tuin nemen hen volledig in beslag. Vanaf 1984 wordt in het Koetshuis, dat nu als tentoonstellingsruimte is ingericht, ieder jaar weer een kortdurende expositie gehouden. De tentoonstellingen zijn een samenwerking met de Amsterdamse galerie Art & Project van Geert van Beijeren en Adriaan van Ravesteijn. Er wordt vooral abstract werk getoond - veelal sculpturen - van onder meer Ben Akkerman (1984), Richard Long (1986) en Leo Vroegindewey (1988). Ook is er steeds meer aandacht voor de relatie tussen kunst en natuur: tijdens de exposities is de tuin opengesteld voor publiek. De aanloop is groot, mede door toedoen van de lovende pers. Die leek de aankoop van het kas-

Kasteel Wijlre

Between 1979 and 1984, the couple's collecting and exhibition activities paused while they moved to the 17th-century Kasteel Wijlre estate. For five years, they were fully absorbed in relocation, restoration, and garden refurbishment. From 1984 onward, the Coach House, now converted into an exhibition space, hosted annual short-term exhibitions in collaboration with Amsterdam's Art & Project gallery, run by Geert van Beijeren and Adriaan van Ravesteijn. These exhibitions predominantly featured abstract works, often sculptures, by artists such as Ben Akkerman in 1984, Richard Long in 1986, and Leo Vroegindewey in 1988. The gardens were open to the public during these exhibitions, highlighting an increasing focus on the relationship between art and nature. The exhibitions garnered significant attention, partly due to the already favourable press coverage of the estate's acquisition, garden development, and interior design.

Marlies and Jo Eyck were now counted among the Netherlands' 15 top collectors. In the 1990s, they increasingly focused on further renovating and developing the castle grounds and surrounding gardens. Their daughter, Zsa-Zsa, an

teel, de aanleg van de tuinen en de inrichting van het kasteel in de jaren daarvoor op de voet te volgen.

Marlies en Jo Eyck worden inmiddels tot de vijftien belangrijkste verzamelaars in Nederland gerekend. In de jaren 1990 houden ze zich steeds meer bezig met verdere renovatie en ontwikkeling van het kasteeldomein en de omringende tuinen. Dochter Zsa-Zsa, kunsthistoricus en later galeriehouder in Amsterdam, neemt de organisatie van de exposities over. Abstractie blijft een pijler bij het verzamelen, maar nieuwe ontwikkelingen in de kunst doen hun intrede. Emotioneel geladen figuratie en conceptuele fotografie sijnpen via het tentoonstellingsbeleid door in de collectie. Intussen breidt de verzameling zich langzaam maar zeker uit. Carel Visser en Ger van Elk zijn voorbeelden van gerenommeerde kunstenaars die het verzamelaarsechtpaar Eyck lange tijd volgt en in verschillende periodes aankoopt. Ad Dekkers en Peter Struycken zijn inmiddels nergens zo uitgebreid met werk opgenomen als in hun collectie.

art historian and later gallery owner in Amsterdam, took over organising the exhibitions. Abstraction remained a cornerstone of the collection, but new developments in art began to be incorporated. Emotionally charged figuration and conceptual photography filtered into the collection through their exhibition policy. Gradually, the collection continued to expand. The Eycks followed renowned artists such as Carel Visser and Ger van Elk over long periods and acquired their work at different times. Ad Dekkers and Peter Struycken are more extensively represented in the Eyck collection than in any other.



Eetkamer in het kasteel, met permanente wandkleed-installatie van Peter Struycken.
Foto · photo: Erik en Petra Hesmerg photography



Het Hedge House van Wiel Arets.
Foto · photo: Kim Zwarts

Met Behoud van Karakter · Maintaining Its Spirit

Hedge House

In 1998 krijgt de Heerlense architect Wiel Arets de opdracht een paviljoen in de tuin te bouwen. Het gebouwtje van beton en glas ligt half onder de grond en is elementair van opzet. Na de opening in 2002 wordt het al snel omgedoopt tot Hedge House. Naast een grote expositieruimte bevat het een kippenhok, een orchideeënkwekerij en een ontvangstruimte met uitzicht op de hagen buiten in de tuin. Het kunstpaviljoen heeft een museaal aanzien en herinnert aan de sobere, minimalistische esthetiek van het Heerlense hoofdkantoor. Het Hedge House is inmiddels onderdeel van buitenplaats Kasteel Wijlre. De buitenplaats is een groot deel van het jaar voor publiek opengesteld en met haar hedendaagse kunst-programmering en publieksactiviteiten inmiddels een vaste waarde in het culturele landschap in Zuid-Limburg.

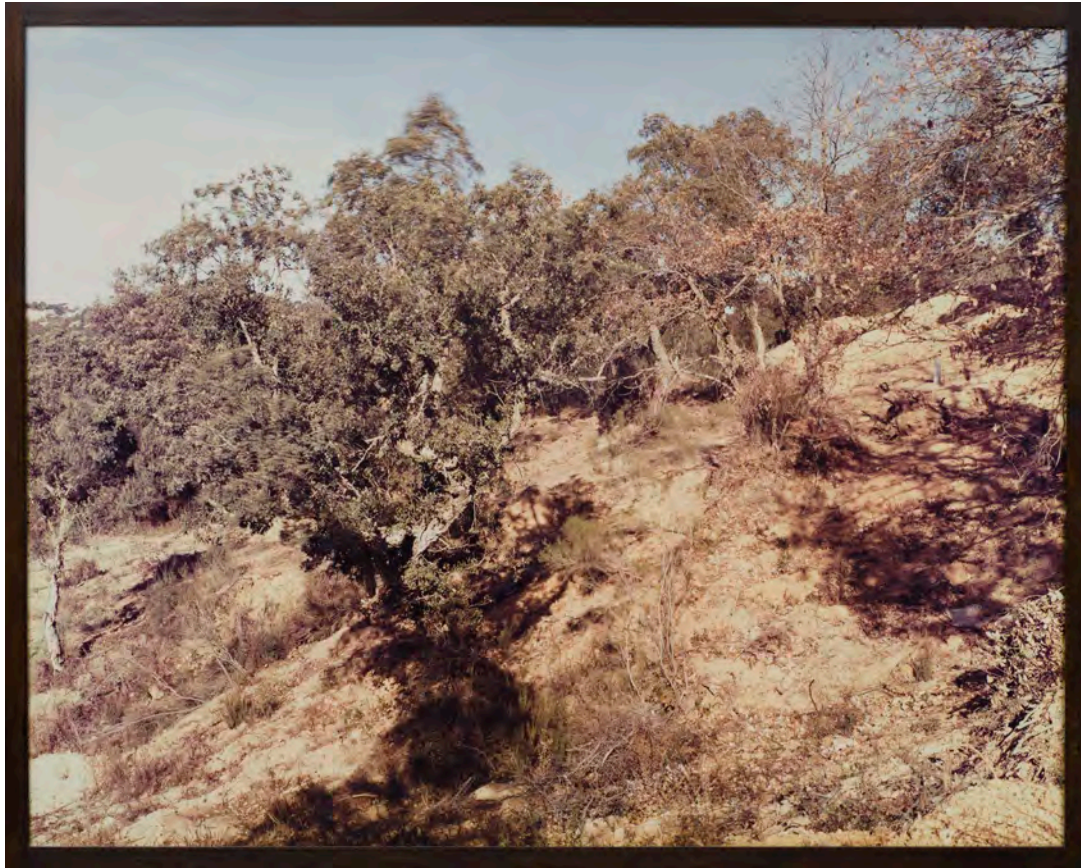
Kasteel · Hedge House

Hedge House

In 1998, Heerlen architect Wiel Arets was commissioned to build a pavilion in the garden. The discreet, partly underground concrete and glass structure is elementary in design. After its opening in 2002, it was renamed Hedge House. Besides an ample exhibition space, it contains a chicken coop, an orchid nursery, and a reception area overlooking the garden hedges outside. The art pavilion is museum-like and recalls the sober, minimalist aesthetic of the Eyck's former business headquarters in Heerlen. The Hedge House is now part of the Kasteel Wijlre estate, which is open to the public for most of the year. With its contemporary art programme and public activities, it has become a unique fixture in South Limburg's cultural landscape.



Nicholas Pope
Four Wilderness Stones, 1980
Steen · stone
27×50×28cm, 27×50×36cm, 28×48×33cm, 28×48×32cm
Collectie · Collection Bonnefanten



Jean-Marc Bustamante
Tableau, nr. 18, 1979
polyethyleen papier · polyethylene paper
110,8 × 138,2 cm
Collectie · Collection Bonnefanten

Met Behoud van Karakter - Maintaining Its Spirit



Kasteel · Hedge House

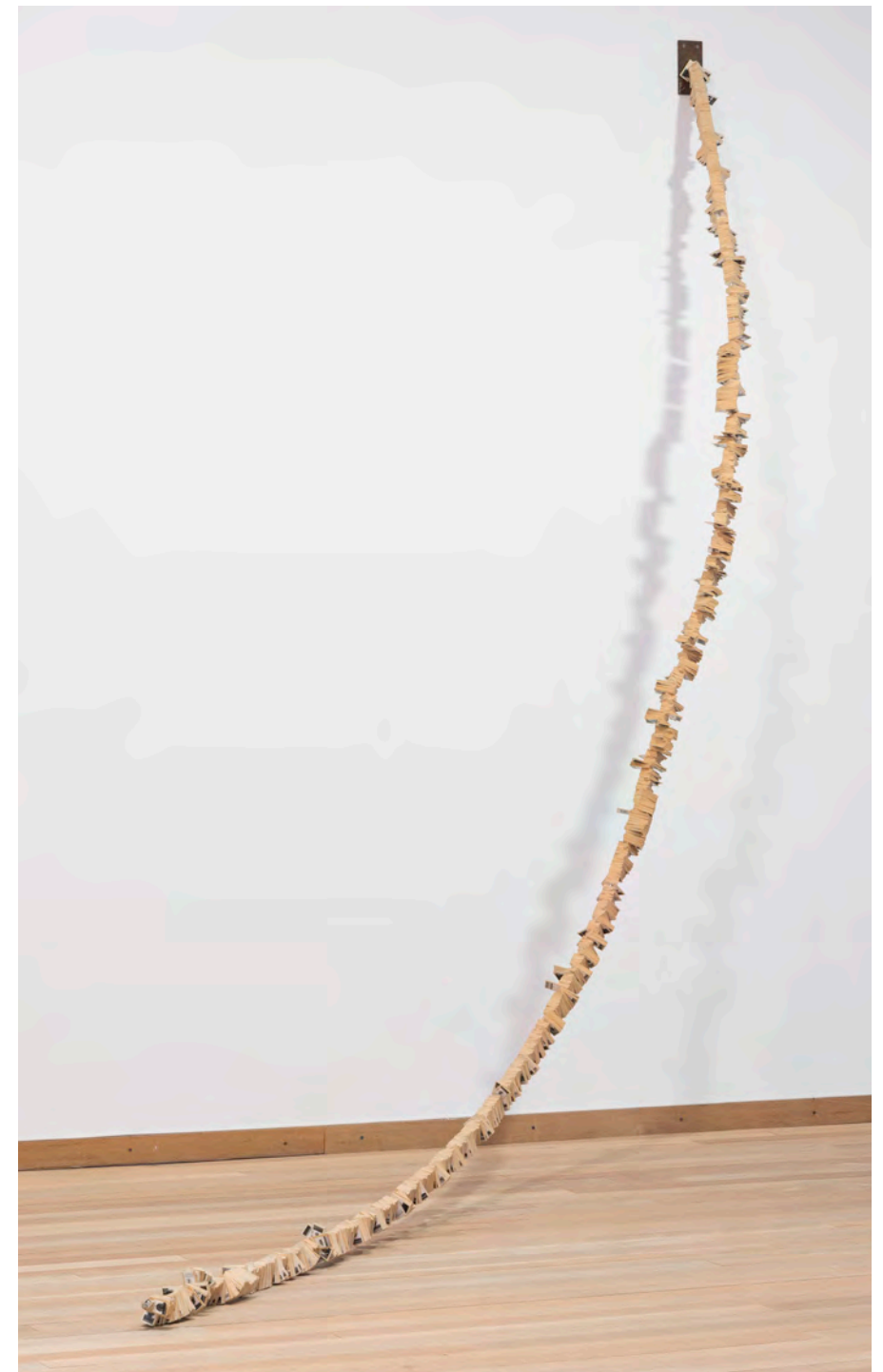
Guido Geelen
Zonder Titel (C.T. 55/23), 1989
Aardewerk – stoneware
208 × 225 × 38 cm
Collectie · Collection Bonnefanten



Guido Geelen
Zonder titel, circa 1996
klei, glas · clay, glass
60 × 98 × 40 cm
Collectie · Collection Bonnefanten

Met Behoud van Karakter · Maintaining Its Spirit

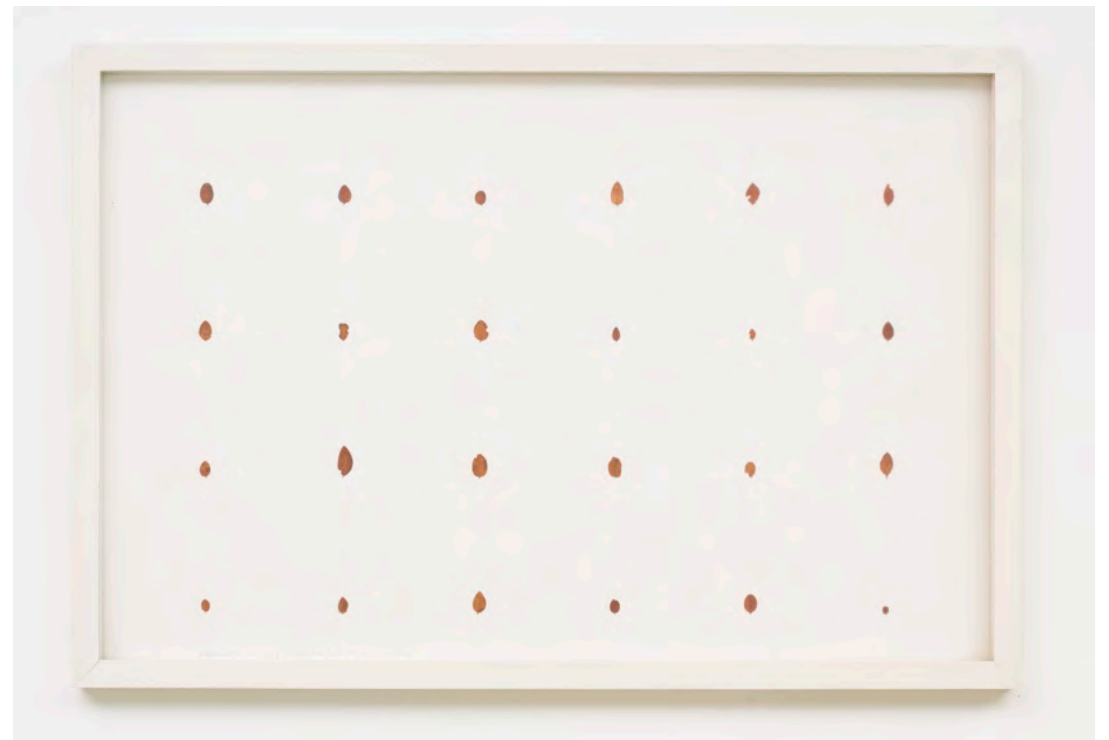
Kasteel · Hedge House



Ger van Elk
Forest Hill, 1979
metaal, karton · metal, cardboard
150 × 114 cm
Collectie · Collection Bonnefanten



Met Behoud van Karakter - Maintaining Its Spirit



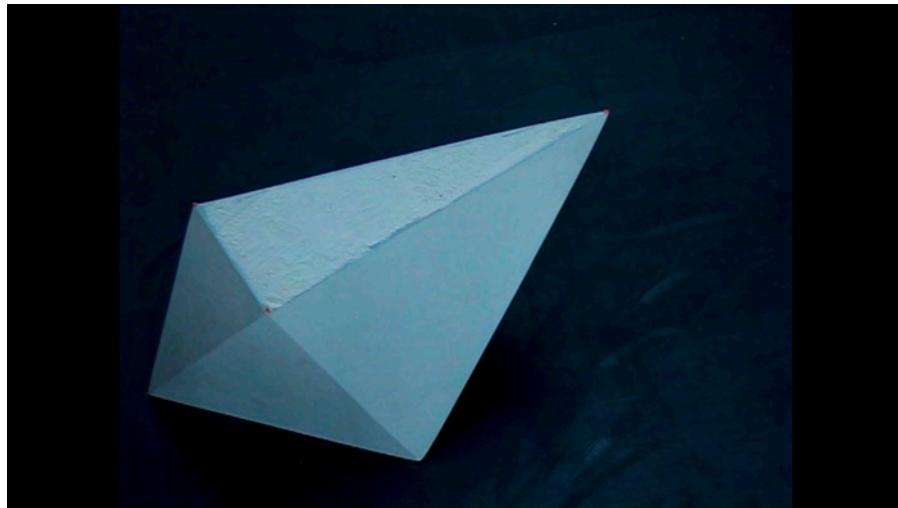
Kasteel - Hedge House



herman de vries
Zonder titel, 1977
papier, organisch materiaal · paper, organic material
42,3 × 62,6 cm
Collectie · Collection Bonnefanten



Gianni Caravaggio
Attendere un mondo nuovo, 2006
DVD
2:58 min
Collectie · Collection Bonnefanten



Gianni Caravaggio
Attendere un mondo nuovo, 2006
talkpoeder, meel, aluminium, verf, linzen ·
talcum powder, flour, aluminium, paint, lentils
26 × 36 × 33 cm
Collectie · Collection Bonnefanten

Met Behoud van Karakter · Maintaining Its Spirit

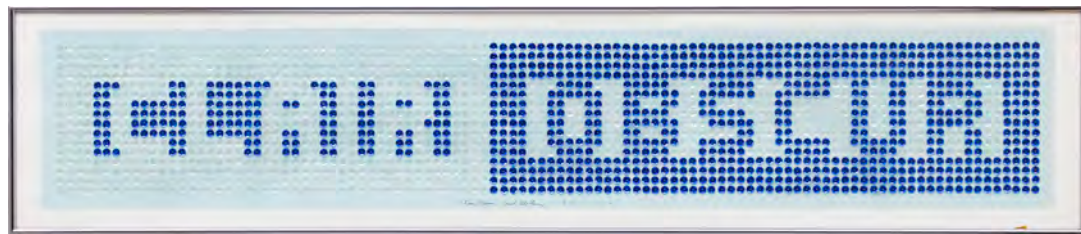


Ad Dekkers
Stapelning van vierkant naar vierhoek, 1971
Aluminium · aluminum
225,5 × 9 × 9 cm
Collectie · Collection Bonnefanten

Kasteel · Hedge House



Ad Dekkers
1.5 kwadraat, Reliëf met anderhalf vierkant, 1969
Polyester
180 × 180 × 2 cm
Collectie · Collection Bonnefanten



Carel Blotkamp
Clair obscur, 2002
 pailletten, kunststoffolie · sequins, plastic film
 24,5×114×2cm
 Collectie · Collection Bonnefanten



Elodie Hiryczuk, Sjoerd van Oevelen
A girl making a model of a landscape, 2005
 cibatrans, lichtbak, polyester · cibatrans, light box,
 polyester
 128×128×14cm
 Collectie · Collection Bonnefanten

Met Behoud van Karakter · Maintaining Its Spirit

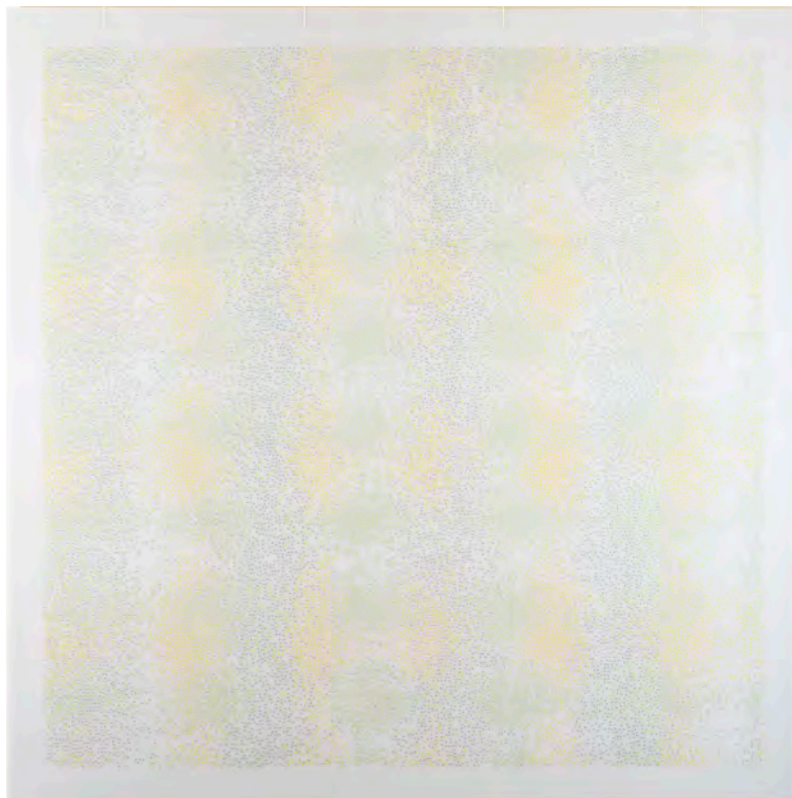
Kasteel · Hedge House



Cesar Domela
Compositie, circa 1930 - 1935
 gouache, papier · gouache, paper
 65,7×51cm
 Collectie · Collection Bonnefanten



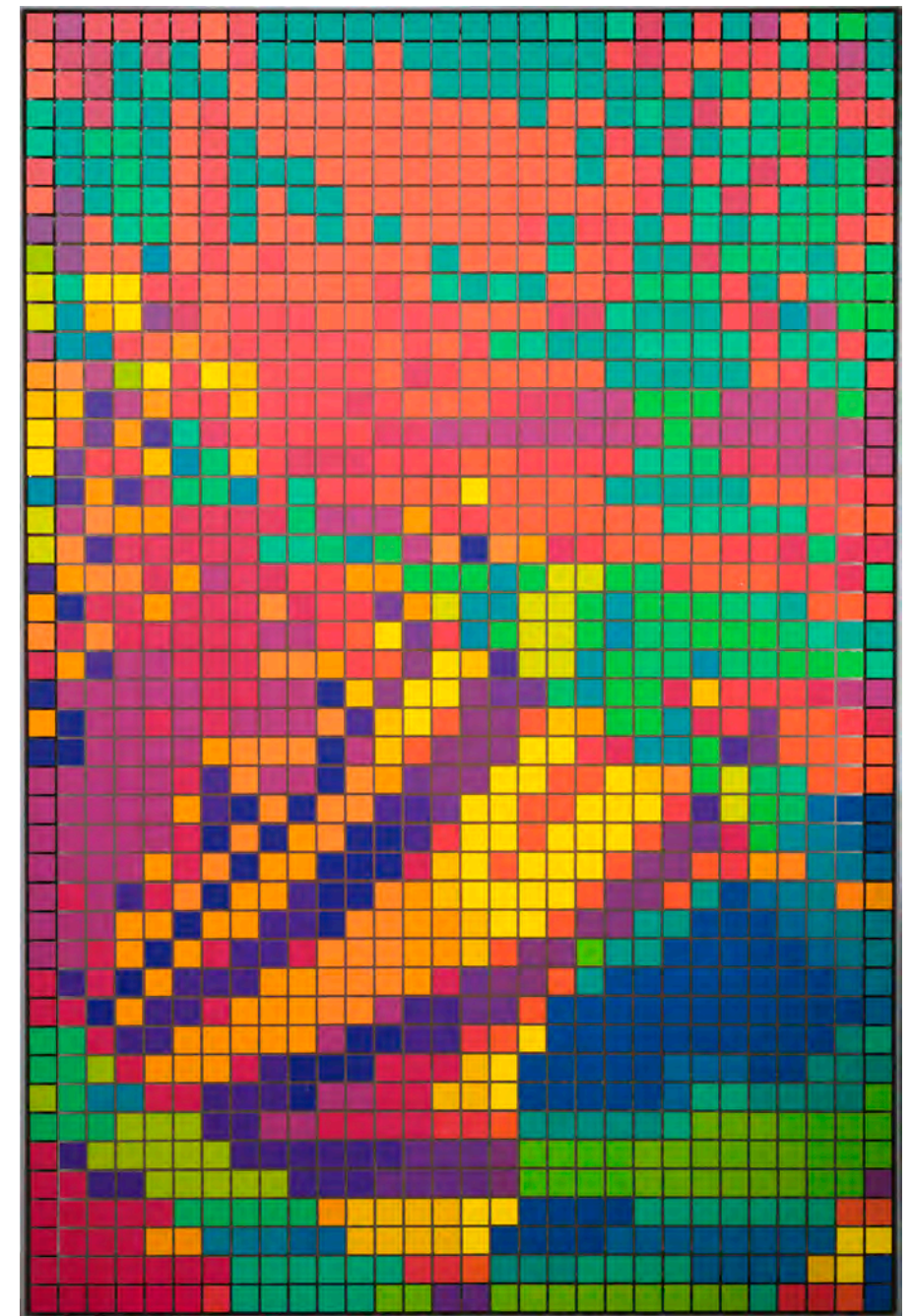
Peter Struycken
Color Space Generator Eijck, 1999
beeldscherm, computer · monitor, computer
Collectie · Collection Bonnefanten



Peter Struycken
Dots 81 Mimosa, 1981
perspex, lak · perspex, lacquer
200,3 × 200,3 × 0,3 cm
Collectie · Collection Bonnefanten

Met Behoud van Karakter - Maintaining Its Spirit

Kasteel · Hedge House



Peter Struycken
TAP2 TAPW5, 1988-12-02
polymethylmetacrylaat, metaal · polymethyl
methacrylate, metal
203 × 136 × 5 cm
Collectie · Collection Bonnefanten



Nancy Haynes
 Zonder titel (jaartal onbekend)
 leisteen, hout, olieverf · leisteen,
 hout, olieverf
 29 × 29,5 × 3,6 cm
 Collectie · Collection Bonnefanten

Met Behoud van Karakter - Maintaining Its Spirit

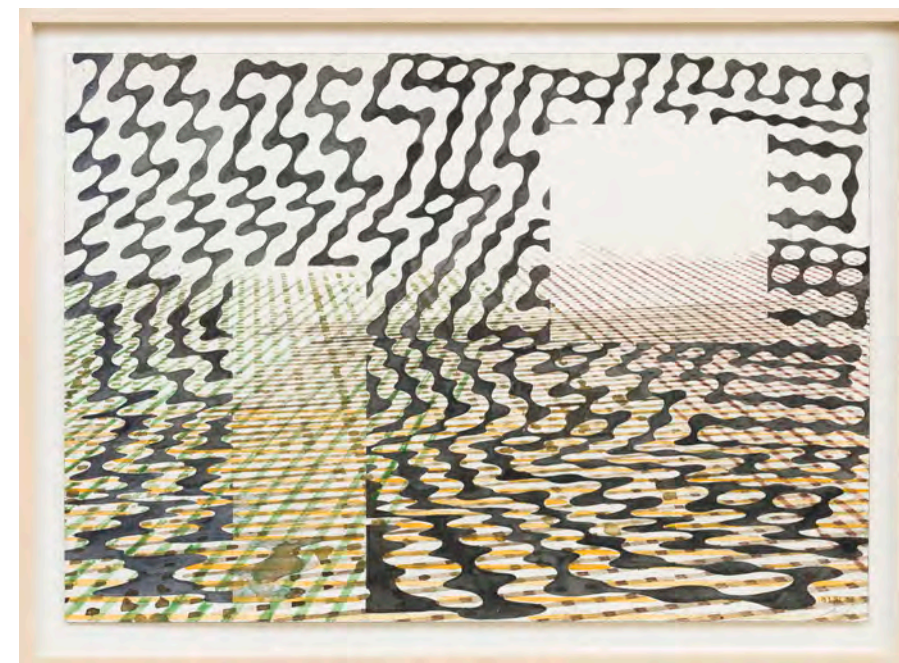


Henri Jacobs
 Z.T., 1990
 acrylverf, doek · acrylic, canvas
 92 × 59,8 × 2,5 cm
 Collectie · Collection Bonnefanten



Fransje Killaars
 Multiple II, 1996
 acrylverf, tempex · acrylic, tempex
 d. 20cm (4x)
 Collectie · Collection Bonnefanten

Kasteel · Hedge House



Henri Jacobs
 Journaaltekening 293, étude de facade (état définitief
 de no. 234, 6 avril 2006), 2006
 papier, potlood, aquarel · paper, pencil, watercolour
 41,8 × 56,8 cm
 Collectie · Collection Bonnefanten



Shinkichi Tajiri
Vleesetende doos (jaartal onbekend)
Brons · bronze
20,8 × 25,4 × 15,8 cm
Collectie · Collection Bonnefanten



Sibylle Ungers
Z.T., 1989
crayon, papier, pastel, gouache ·
pencil, paper, pastel, gouache
39,5 × 46,5 cm
Collectie · Collection Bonnefanten



Met Behoud van Karakter - Maintaining Its Spirit

Kasteel - Hedge House



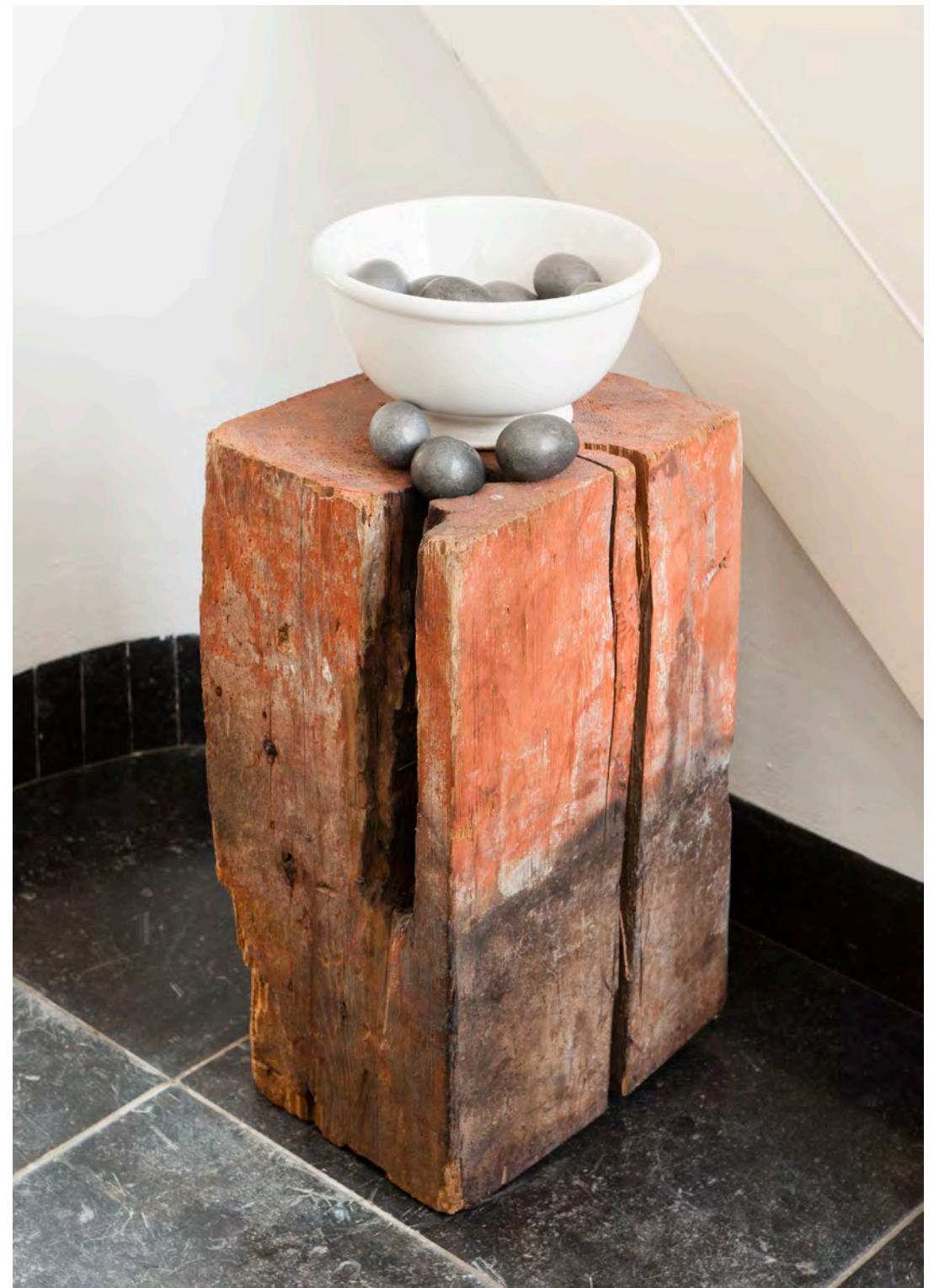
Bettie van Haaster
Landingsbaan, 1995
olieverf, doek · oil, canvas
34,5 × 24 cm
Collectie · Collection Bonnefanten



Jan van Munster
Embryo, 1964
Aluminium · aluminum
18,5×21,5×19cm
Collectie · Collection Bonnefanten

Met Behoud van Karakter - Maintaining Its Spirit

Kasteel - Hedge House



Pieter Laurens Mol
De Berusting, 1983
hout, keramiek, lood · wood, ceramics, lead
68×33×27,5cm
Collectie · Collection Bonnefanten



Curdin Tones
Zonder titel, 2004
eikenhout, ijzer · oak, iron
63 × 130 × 60 cm
Collectie · Collection Bonnefanten

Curator
Xander Karskens i.s.m.
Paula van den Bosch (Bonnefantent)

Projectleider · *Project manager*
Manon Berns

Tekst · *Text*
Paula van den Bosch (senior conservator
Bonnefantent)
Xander Karskens (directeur buitenplaats
Kasteel Wijlre)

Vertaling · *Translation*
JLC Coburn

Fotografie · *Photography*
Peter Cox, Kim Zwarts,
Erik en Petra Hesmerg photography

Ontwerp · *Design*
Studio Remco van Bladel

Druk en lithografie · *Printing and lithography*
Raddraaier SSP, Amsterdam

Tentoonstellingsopbouw · *Exhibition installation*
Roel Knapstein en Emanuel Riksen

AV support
AV&F/ Coen van der Gugten

Met dank aan · *With thanks to*
Bonnefantent, *Patrons and Friend Circle* en alle
vrijwilligers van buitenplaats Kasteel Wijlre · *and*
all volunteers of Kasteel Wijlre estate

Buitenplaats Kasteel Wijlre ontvangt structurele
subsidie van de Provincie Limburg en Gemeente
Gulpen-Wittem. Het Elisabeth Strouven Fonds
is eigenaar van landgoed Kasteel Wijlre en
draagt zorg voor het onderhoud. Stichting
buitenplaats Kasteel Wijlre is verantwoordelijk
voor de exploitatie, de culturele programmering
van tentoonstellingen en projecten en het
onderhoud van de Tuin · *Kasteel Wijlre estate re-*
ceives a structural subsidy from the Province of
Limburg and the Municipality of Gulpen-Wittem.
The Elisabeth Strouven Fund is owner of Kasteel
Wijlre estate and is responsible for its mainte-
nance. The Kasteel Wijlre Estate Foundation
is responsible for the exploitation, the cultural
programming of exhibitions and projects and
the maintenance of the Garden

Met Behoud van Karakter – Collectie Marlies
& Jo Eyck kwam mede tot stand dankzij de
samenwerking met Bonnefantent · *Maintaining*
Its Spirit – Collection Marlies & Jo Eyck was
partly made possible thanks to cooperation with
Bonnefantent.

provincie limburg
gesubsidieerd door de Provincie Limburg



BONNEFANTENT

De afgebeelde werken zijn onderdeel
van Collectie Bonnefantent en
verworven in 2012, met steun van de
Provincie Limburg, uit de Collectie Eyck.

Scan deze QR-Code voor meer ach-
tergrondinformatie over de werken in
deze tentoonstelling.



The works shown are part of Bonnefantent
Collection and acquired in 2012, with
support from the Province of Limburg,
from the Eyck Collection.

Scan this QR-Code for more back-
ground information on the works in
this exhibition.

