



# Inhoudsopgave

<b>1. Inleiding</b> .....	<b>3</b>
<b>2. Artistiek programma &amp; tentoonstellingen</b> .....	<b>6</b>
2.1 Tentoonstellingen.....	6
2.2 Residency .....	14
2.3 Publieksprogramma rond tentoonstellingen .....	15
2.4 Samenwerkingen.....	17
2.5 Reflectie artistiek programma.....	19
<b>3. Educatie, participatie &amp; publieksverdieping</b> .....	<b>21</b>
3.1 Educatieve activiteiten .....	21
3.2 Publieksprogramma's.....	25
3.3 Intergenerationele programma's en participatie .....	27
3.4 Regionale samenwerking, netwerkvorming & partnerschappen .....	28
<b>4. Publieksbereik, communicatie &amp; zichtbaarheid</b> .....	<b>30</b>
4.1 Publieksontwikkeling .....	31
4.2 Communicatie – website, nieuwsbrief, sociale media en campagnes.....	32
4.3 Pers, media & recensies .....	33
4.4 Bijzondere gasten en externe zichtbaarheid .....	34
<b>5. Organisatie, professionalisering &amp; de Codes</b> .....	<b>36</b>
5.1 Organisatieontwikkeling .....	36
5.2 Vrijwilligers & gemeenschap .....	37
5.3 Fair Practice Code.....	38
5.4 Governance Code Cultuur .....	38
5.5 Code Diversiteit & Inclusie .....	39
5.6 Duurzaamheid en monumentale status .....	40
<b>6. Financiële reflectie &amp; maatschappelijke waarde</b> .....	<b>41</b>
6.1 Financieel beeld 2025 .....	41
6.2 Financieringsmix.....	42
6.3 Kwetsbaarheid, weerbaarheid en professionaliseringsinvesteringen.....	43
6.4 Maatschappelijke waarde .....	44
<b>7. Bijlage: overzichten</b> .....	<b>45</b>

## 1. Inleiding

### Woord vooraf

Met genoegen bieden wij u het jaarverslag 2025 van Stichting buitenplaats Kasteel Wijlre aan. Het afgelopen jaar stond op de buitenplaats in het teken van verdere verdieping, professionalisering en groei. De buitenplaats heeft haar bijzondere positie als ontmoetingsplek voor hedendaagse kunst, natuur, erfgoed en maatschappelijke reflectie verder versterkt. Het groeiende bezoekersaantal, de hoogwaardige tentoonstellingen, de uitbreiding van educatieve activiteiten en de toenemende samenwerking met regionale, nationale en internationale partners laten zien dat de betekenis en uitstraling van de buitenplaats verder zijn toegenomen.

Buitenplaats Kasteel Wijlre vervult een bijzondere positie binnen het culturele landschap van Limburg, de Euregio en Nederland. De combinatie van hedendaagse kunst, natuur, erfgoed en architectuur zoals deze samenkomt in het Gesamtkunstwerk in Wijlre is uniek voor Nederland en daarbuiten. Het maakt de buitenplaats tot een plek waar vanuit verschillende invalshoeken ruimte ontstaat voor ontmoeting, verbeelding en verbinding met de wereld om ons heen. Tentoonstellingen en publieksprogramma's boden in 2025 aanleiding tot gesprek over actuele maatschappelijke en ecologische thema's, zoals de relatie tussen mens en meer-dan-menselijk leven, *interspecies* solidariteit en nieuwe manieren van samenleven. Kunst fungeerde daarbij niet als antwoord, maar als aanjager om via de verbeelding tot nieuwe inzichten te komen.

Met vertrouwen kijken wij vooruit naar 2026. De uitdagingen voor de culturele sector blijven groot, maar de resultaten van het afgelopen jaar tonen aan dat Buitenplaats Kasteel Wijlre beschikt over een heldere visie en een betrokken gemeenschap. Wij zien de toekomst daarom met vertrouwen tegemoet.

Namens het bestuur en Raad van Toezicht van Stichting buitenplaats Kasteel Wijlre,

Xander Karskens (directeur-bestuurder) & Rachel Pownall (voorzitter RvT)

### Bestuursverslag

2025 was een goed jaar voor de stichting. De artistiek-inhoudelijke koers van de activiteiten kreeg scherper profiel, de organisatie zette verdere stappen in haar ontwikkeling en de verbinding met publiek, partners en regio werd uitgebreid. Naast structurele steun van de gemeente Gulpen-Wittem, de Provincie Limburg en het Elisabeth Strouven Fonds, was 2025 het eerste jaar dat via de regeling Kunstpodia van het Mondriaan Fonds ook landelijke ondersteuning naar Wijlre kwam, en daarmee ook de positie van buitenplaats Kasteel Wijlre als presentatie-instelling voor hedendaagse kunst in het culturele landschap in Nederland werd verstevigd.

De tentoonstellingen vormen het hart van de activiteiten op de buitenplaats. In 2025 werden door pers en publiek positief gewaardeerde tentoonstellingen georganiseerd met nieuw werk van kunstenaars uit de regio (Gladys Zeevaarders en Marta & Slava), een door gastcurator Lieneke Hulshof samengestelde groepstentoonstelling over *interspecies* solidariteit (*We Live Here Too*), en een gelauwerd postuum overzicht van de praktijk van de door velen geliefde Duits-Iraakse beeldhouwer Lin May Saeed. In het Kasteel waren het hele jaar presentaties te zien rond de

kunstcollectie van de grondleggers, Jo en Marlies Eyck, te zien. Met deze tentoonstellingen versterkte buitenplaats Kasteel Wijlre haar reputatie als kunstpodium waar actuele relevantie en vermogen om op een kritische én verbeeldingsvolle manier urgente onderwerpen te agenderen, samenkomen met aandacht voor lokale/regionale, landelijke en internationale ontwikkelingen op het gebied van hedendaagse kunst.

De culturele betekenis en maatschappelijke impact van buitenplaats Kasteel Wijlre kwam in 2025 verder tot uitdrukking in de samenwerkingen met een groeiend aantal kunstenaars, scholen, kennisinstellingen, culturele en maatschappelijke partners, vrijwilligers en bezoekers uit de regio en daarbuiten. Met educatieve activiteiten, rondleidingen, lezingen, workshops en andere publieksprogramma's hebben we uiteenlopende doelgroepen actief betrokken bij de programmering. We hebben een succesvolle start gemaakt met ons residency-programma, dat bijdraagt aan talentontwikkeling van kunstenaars. Op het gebied van programma, publiek en partners zijn we blijven investeren in een duurzame relatie met onze omgeving: lokaal geworteld, regionaal verbonden en steeds zichtbaarder binnen een bredere nationale en internationale context. Vanuit de schaal en ligging is onze unieke eigen positie, waarin artistieke kwaliteit, landschappelijke betekenis en maatschappelijke betrokkenheid elkaar versterken, in 2025 verder versterkt.

Steeds meer mensen weten de buitenplaats te vinden, en koesteren een bezoek vaak als een 'ontdekking van iets heel bijzonders'. We gingen van 12.100 bezoekers in 2024 naar 13.700 bezoekers in 2025, en daarmee stegen de eigen inkomsten. We zijn als organisatie met een bescheiden omvang (3,55 fte), ondersteund en opgetild door de gedrevenheid van een zeer betrokken groep van ruim 60 vrijwilligers, buitengewoon trots op de groeiende (en positieve) respons die onze instelling van het publiek ontvangt.

Afgelopen jaar bracht ook nieuwe vragen, uitdagingen en leerervaringen met zich mee. Zoals voor veel culturele organisaties geldt, blijft het zoeken naar een evenwicht tussen artistieke ambitie, organisatorische capaciteit en beschikbare middelen. Er zijn verduurzamingsuitdagingen, zowel aan de beheers- als activiteitenkant, en de wens om verdieping, kwaliteit en zorgvuldigheid te combineren met groei en zichtbaarheid vraagt om voortdurende afstemming en het maken van scherpe keuzes.

We hebben er groot vertrouwen in dat we in staat zullen zijn om, gesteund door een groeiend aantal stakeholders, samenwerkingspartners en begunstigers, de komende jaren de culturele en maatschappelijke waarde van onze prachtige instelling verder tot bloei te laten komen.

Xander Karskens (directeur-bestuurder)

### Verslag van de Raad van Toezicht

Als Raad van Toezicht zien wij hoe een relatief kleine organisatie erin slaagt om met overtuiging, kwaliteit en betrokkenheid een breed publiek te bereiken. Dat is geen vanzelfsprekendheid. Het vraagt visie, doorzettingsvermogen en een grote mate van samenwerking. Wij spreken daarom onze bijzondere waardering uit voor directeur-bestuurder Xander Karskens. Onder zijn leiding is de inhoudelijke koers verder aangescherpt en is tegelijkertijd gewerkt aan de duurzame ontwikkeling

van de organisatie. Zijn vermogen om artistieke ambitie te verbinden aan maatschappelijke relevantie en organisatorische groei verdient grote erkenning.

Onze dank gaat eveneens uit naar het gehele team van medewerkers, freelancers en samenwerkingspartners. Met grote professionaliteit, flexibiliteit en toewijding hebben zij ook dit jaar een indrukwekkend programma gerealiseerd. Achter iedere tentoonstelling, rondleiding, educatieve activiteit, publicatie en ontvangst staat een gezamenlijke inspanning die vaak voor bezoekers onzichtbaar blijft, maar die van onschatbare waarde is voor het succes van de buitenplaats.

Een bijzonder woord van waardering is op zijn plaats voor de ruim zestig vrijwilligers die zich met enthousiasme en betrokkenheid inzetten voor buitenplaats Kasteel Wijlre. Zij vormen het gastvrije gezicht van de organisatie en leveren een essentiële bijdrage aan de dagelijkse praktijk, van publieksonvangst en educatie tot tuinonderhoud en evenementen. Hun inzet, kennis en verbondenheid maken het mogelijk om bezoekers een persoonlijke en hoogwaardige ervaring te bieden.

Ook danken wij onze subsidiënten, fondsen, partners, kunstenaars, bezoekers en alle anderen die zich verbonden voelen met de buitenplaats. Dankzij hun vertrouwen en steun kan deze bijzondere plek zich blijven ontwikkelen als een ruimte voor verbeelding, ontmoeting en dialoog. Dit werk is mogelijk gemaakt door de genereuze financiële steun van de Elisabeth Strouven Fonds, het Mondriaan Fonds, de Provincie Limburg, de Gemeente Gulpen-Wittem en de Rijksdienst voor het Cultureel Erfgoed, waarvoor wij zeer dankbaar zijn. In een tijd waarin overheidsfinanciering onder toenemende druk staat, is het belang van particuliere filantropie en individuele bijdragen nog nooit zo groot geweest. De voortdurende vrijgevigheid van onze donateurs en supporters - door zowel financiële bijdragen als de toewijding van hun tijd en expertise, speelt een essentiële rol bij het mogelijk maken van onze missie en het in stand houden van onze activiteiten. Onze oprechte dank gaat uit naar iedereen die dit werk mogelijk maakt.

Namens de Raad van Toezicht van Stichting buitenplaats Kasteel Wijlre,

Rachel Pownall (voorzitter)

## 2. Artistiek programma & tentoonstellingen

Het artistieke programma van buitenplaats Kasteel Wijlre stond in 2025 in het teken van de relatie tussen mens en de meer-dan-menselijke wereld. In tentoonstellingen en publieksprogramma's werden vragen onderzocht rond ecologische crisis, de verhouding tussen mens en dier, flora en landschap, en de morele en ethische vraagstukken die samenhangen met onze omgang met het leven op een planeet die steeds meer lijdt onder menselijk handelen. Dit programma maken we in Wijlre met nadruk op verbeelding en beschouwing: op de buitenplaats biedt kunst de ruimte om vragen te stellen, perspectieven te openen en complexe maatschappelijke thema's invoelbaar te maken.

Daarmee bouwde de buitenplaats voort op een belangrijke rode draad uit haar geschiedenis, de relatie tussen kunst en natuur, waarmee een onderdeel van haar DNA stelselmatig wordt geactualiseerd. Tentoonstellingen verbonden deze historische identiteit aan actuele vraagstukken rond ecologie, solidariteit en samenleven. Met het jaarprogramma 2025 hebben we, voortbouwend op het beleid dat vanaf 2022 stapsgewijs gestalte heeft gekregen, getracht om een artistieke erfenis te vertalen naar de actualiteit, en deze hedendaagse relevantie te geven.

De programmering had op onderdelen een uitgebalanceerde samenstelling, met een combinatie van internationaal relevante kunstenaars, regionaal verankerde makers, nieuw geproduceerd werk op locatie en een thematische, agenderende groepstentoonstelling. Daarmee positioneerde buitenplaats Kasteel Wijlre zich niet alleen als presentatieplek, maar ook als plek voor talentontwikkeling, productie en publieksbemiddeling en verdieping. Samenwerkingen met partners zoals de Jan van Eyck Academie, het Goethe-Institut, Bonnefanten en regionale onderwijs- en cultuurpartners versterkten de inhoudelijke kwaliteit en regionale verankering van het programma.

Kenmerkend bleef de wisselwerking tussen hedendaagse kunst, natuur, erfgoed en architectuur. Tentoonstellingen werden nadrukkelijk ervaren in relatie tot de plek zelf: tuin, landschap en historische gebouwen vormden geen decor, maar een actief onderdeel van de manier waarop kunst betekenis krijgt. Juist deze samenhang bleek in 2025 opnieuw een onderscheidende kwaliteit van buitenplaats Kasteel Wijlre binnen Limburg, Euregio en Nederland.

### Tentoonstellingen

01.09.2024 – 04.05.2025

*Met behoud van karakter – Collectie Marlies & Jo Eyck*

*Locatie: Hedge House en Kasteel*

*In samenwerking met Bonnefanten*

In het najaar van 2024 presenteerden buitenplaats Kasteel Wijlre en Bonnefanten gezamenlijk *Met behoud van karakter – Collectie Marlies & Jo Eyck*, een grootschalige tentoonstelling rond één van de belangrijkste naoorlogse privécollecties van Nederland. De tentoonstelling liep door tot mei 2025 en vormde daarmee ook in verslagjaar 2025 een belangrijk onderdeel van het tentoonstellingsprogramma. Voor het eerst werd de Collectie Marlies & Jo Eyck in samenhang en op grote schaal toegankelijk gemaakt voor publiek, zowel in Bonnefanten als op de plek waar de collectie oorspronkelijk ontstond: het kasteel in Wijlre. Bij de tentoonstelling verscheen de publicatie 'Kunst als Levenshouding: Collectie Marlies & Jo Eyck in Bonnefanten', waarin de

gehele collectie beschreven is, en onder anderen Paula van den Bosch (conservator Bonnefanten) en Xander Karskens (directeur buitenplaats Kasteel Wijlre) een essay-bijdrage leverden over de totstandkoming van de collectie.

De tentoonstelling markeerde tegelijkertijd een eerbetoon aan de nalatenschap van Marlies en Jo Eyck, die de buitenplaats vanaf 1980 ontwikkelden tot een bijzondere plek waar hedendaagse kunst, architectuur en natuur in samenhang worden beleefd. Dankzij samenwerking met Bonnefanten en in afstemming met het Elisabeth Strouven Fonds werd in najaar 2024 naast het Hedge House ook de benedenverdieping van het kasteel opengesteld voor bezoekers. Hierdoor kregen bezoekers een bijzondere inkijk in de manier waarop kunst en dagelijks leven binnen het voormalige woonhuis van de familie Eyck met elkaar verweven waren.

In Wijlre waren circa 25 werken uit de collectie te zien, waaronder werk van kunstenaars als Ad Dekkers en Peter Struycken, die een bijzondere plaats innemen binnen de verzamelgeschiedenis van het echtpaar Eyck en tevens permanent aanwezig zijn op de buitenplaats. In samenhang met de omvangrijke presentatie in Bonnefanten ontstond een compleet beeld van de ontwikkeling van de collectie en de betekenis ervan voor de Nederlandse en internationale hedendaagse kunst. Daarmee onderstreepte de tentoonstelling niet alleen de bijzondere geschiedenis van buitenplaats Kasteel Wijlre, maar ook de duurzame samenwerking met Bonnefanten en de regionale verankering van de buitenplaats binnen het culturele ecosysteem van Zuid-Limburg.

De tentoonstelling genereerde uitzonderlijk veel publieke en mediabelangstelling en droeg in belangrijke mate bij aan de zichtbaarheid van de buitenplaats, zowel regionaal als landelijk. De brede waardering bevestigde de betekenis van de Collectie Eyck en de blijvende relevantie van de oorspronkelijke visie waarin kunst, natuur en architectuur elkaar versterken.



Met Behoud van Karakter: Collectie Marlies & Jo Eyck, zaaloverzicht Hedge House (foto Peter Cox)

01.09.2024 – 04.05.2025

Thierry Oussou – *Growing Poetics*

Locatie: Koetshuis en Landgoed

Met *Growing Poetics* presenteerde buitenplaats Kasteel Wijlre in 2024–2025 een solotentoonstelling van kunstenaar Thierry Oussou (Benin, 1988), die woont en werkt tussen Amsterdam en Abomey-Calavi (Benin). De tentoonstelling liep door tot mei 2025 en bestond uit nieuw en recent werk in het Koetshuis en een locatiegebonden interventie in het bos op het landgoed. Oussou onderzocht in zijn werk op poëtische wijze de relatie tussen mens en natuur, arbeid, zorg en spirituele verbondenheid met de omgeving. Daarmee sloot de tentoonstelling nauw aan bij de inhoudelijke koers van de buitenplaats, waarin de verhouding tussen mens en meer-dan-menselijke wereld centraal staat.

Voor *Growing Poetics* ontwikkelde Oussou onder meer nieuwe schilderijen geïnspireerd op observaties van de arbeid van de tuinman en vrijwilligers die dagelijks zorg dragen voor de tuinen op de buitenplaats. Daarnaast realiseerde hij op de zolderverdieping van het Koetshuis monumentale installaties, waaronder *La Poésie*, een vloersculptuur van op het landgoed verzamelde takken en natuurlijke materialen, verzameld in samenwerking met vrijwilligers. In het omliggende bos creëerde de kunstenaar een verstilde beschouwingsplek, waarin bezoekers werden uitgenodigd de natuur aandachtig en vertraagd te ervaren. Een live geluidsverbinding bracht de natuurgeluiden op deze plek vanuit het bos de tentoonstellingsruimte van *La Poésie* in het Koetshuis binnen, waardoor de bezoeker werd ondergedompeld in een subtiele zintuiglijke totaalervaring. Oussou creëerde een gelaagde tentoonstelling waarin persoonlijke, maatschappelijke en ecologische thema's samenkwamen. De tentoonstelling onderstreepte de ambitie van buitenplaats Kasteel Wijlre om ruimte te bieden aan in Nederland werkende kunstenaars met een internationaal profiel, en aan nieuwe, locatiegebonden producties.

De tentoonstelling in het Koetshuis kreeg in 2025 bovendien bijzondere validatie doordat kunstenaar Thierry Oussou later dat jaar werd genomineerd voor de Prix de Rome Beeldende Kunst 2025. Die nominatie kreeg hij onder andere op basis van zijn tentoonstelling in Wijlre. Daarmee kreeg *Growing Poetics* achteraf extra betekenis als moment in een zich interessant ontwikkelende artistieke praktijk van een kunstenaar van landelijk belang, en bevestigde deze de ambitie van de buitenplaats om ondersteuning te bieden aan de talentontwikkeling van kunstenaars die zich in hun ontwikkeling tussen *emerging* en *mid-career* bevinden.



Thierry Oussou - Growing Poetics, zaaloverzicht Koetshuis (foto Peter Cox)

11.05-24.08 2025

*Lin May Saeed – The Herd at the Watering Hole*

*Locatie: Hedge House en Tuin*

Het nieuwe seizoen in 2025 ging van start met een tentoonstelling die al op voorhand uitgroeide tot een favoriet van pers en publiek: *The Herd at the Watering Hole* van Lin May Saeed. De tijdens de voorbereidingen op de tentoonstelling overleden Iraaks-Duitse kunstenaar (1973-2023) wijdde haar leven en werk aan de promotie van dierenrechten. Voornamelijk actief als beeldhouwer, met piepschuim als favoriet materiaal, schiep Saeed in een volstrekt eigen beeldtaal een fantasievol universum vol soevereine dierfiguren die weggelopen lijken uit mythen en fabels. Door te kiezen voor een goedkoop, synthetisch en niet-afbreekbaar materiaal als piepschuim plaatste Saeed haar werk op materieel niveau nadrukkelijk in het discours rond het antropoceen. Haar sculpturen, reliëfs en tekeningen tonen ons een meer-dan-menselijke wereld van hoop en optimisme, waarin dieren zich hebben ontworsteld aan het juk van de mens en volop eigen agency hebben. Het werk van de kunstenaar is zowel kritisch als humoristisch, en laat op een zachte, niet-moralistische manier nieuw licht schijnen op het complexe vraagstuk van onze omgang met dieren. Saeed heeft altijd geweigerd onderscheid te maken tussen kunst en activisme: ze voelde zich dierenrechtenactivist, met haar kunst als uitdrukkingmiddel.

De tentoonstelling in Wijlre was de eerste solotentoonstelling van de kunstenaar in Nederland, op een moment dat er internationaal veel aandacht voor het oeuvre van deze *artist's artist* uit Berlijn ontstond. De tentoonstelling bood met circa 25 werken een samenhangend overzicht van Saeed's oeuvre. Met deze retrospectieve tentoonstelling van Lin May Saeed onderstreept buitenplaats Kasteel Wijlre haar ambitie om in Nederland onderbelichte kunstenaars van internationaal belang te presenteren, die in hun werk zowel kritisch als verbeeldingsrijk kijken naar de relatie tussen mens en natuur. Saeed nam eerder deel aan de groepstentoonstelling *Spark Birds & the Loneliness*

of Species die in 2023 op de buitenplaats plaatsvond. *The Herd at the Watering Hole* kwam tot stand met genereuze medewerking van de Estate of Lin May Saeed in Frankfurt.

Op zondag 18 mei 2025 werd in samenwerking met het Goethe-Institut (Amsterdam) en de Jan van Eyck Academie (Maastricht) een symposium georganiseerd waarin met internationale sprekers als Filipa Ramos, Mara-Daria Cojocaru en Chris Julien werd ingezoomd op thema's als interspecies solidariteit, dierenrechten en alternatieve mens-dierverhoudingen.



Lin May Saeed - *The Herd at the Watering Hole*, zaaloverzicht Hedge House (foto Peter Cox)

11.05-24.08 2025

*Gladys Zeevaarders - Il y avait un jardin*

Locatie: Koetshuis

In het Koetshuis presenteerde de buitenplaats een solotentoonstelling van Gladys Zeevaarders (Kerkrade, 1993). Zeevaarders is een jonge kunstenaar die woont en werkt in de regio, en in verschillende rollen actief bijdraagt aan het beeldende kunst-leven in Limburg.

Voor haar tentoonstelling op de buitenplaats ontwikkelde Zeevaarders nieuw werk dat geïnspireerd werd door de natuurlijke processen in de tuinen en omliggende velden. Zeevaarders' kunstpraktijk wordt gekenmerkt door een intuïtieve manier van archiveren, waarbij ze plekken, gebeurtenissen en menselijke relaties in verschillende media visueel documenteert. De natuur speelt hierin een belangrijke rol. Zo produceerde ze verschillende series grafiek gebaseerd op haar onderzoek naar schimmels en paddenstoelen. Voor *Il y avait un jardin* bezocht de kunstenaar een jaar lang de buitenplaats, om in de verschillende seizoenen paddenstoelen te fotograferen, veldtekeningen te maken en kleurextracties van planten en bloemen en te verzamelen. Met deze natuurlijke sporen en materialen ontwikkelde zij nieuwe series werken, waaronder een monumentale riso-print-installatie, een reeks zeefdrukken op textiel, en een jacquard geweven

kleed. Het laatste deel van de tentoonstelling was gewijd aan haar kleuronderzoek in de natuur. De tentoonstelling werd geflankeerd door een reeks kleurextractie-workshops van Zeevaarders, waarin kunstenaars en geïnteresseerden kennis konden opdoen in het verzamelen van en werken met natuurlijke pigmenten.



Gladys Zeevaarders - Il y Avait un Jardin, zaaloverzicht (foto Peter Cox)

11.05-31.12 2025

*Een leven met kunst - Collectie Marlies en Jo Eyck in het Kasteel*

*Locatie: Kasteel*

Sinds het najaar van 2024 is met de tentoonstelling *Met behoud van karakter – Collectie Marlies & Jo Eyck*, die in samenwerking met Bonnefanten tot stand kwam, de benedenverdieping van het voormalig woonhuis, een kasteel uit 1652, onderdeel van het tentoonstellingsparcours geworden. Zo wordt de bezoeker van de buitenplaats een indruk geboden van de manier waarop kunst en het dagelijks leven van het echtpaar Eyck, die in 1980 vanuit Heerlen naar Wijlre verhuisden, waren vervlochten. *Een leven met kunst* is een vervolg op *Met behoud van karakter*: een nieuwe presentatie van werken uit de Collectie Eyck in het kasteel-interieur, gepresenteerd in het oorspronkelijke interieur van ontwerper Herman Zeekaf. De presentatie geeft een beeld van de ontwikkeling van een toonaangevende Nederlandse hedendaagse kunstcollectie aan de hand van ca. 30 kunstwerken in een transhistorisch design-interieur, waarbij een beeld wordt geschetst van de Nederlandse en Europese abstractie uit de jaren '60 (met werk van Ad Dekkers, Peter Struycken, Bridget Riley en Enrico Castellani) via natuur-geïnspireerde kunst (Giuseppe Penone, Michel François) tot aan de figuratieve schilderkunst van Erik Andriessse en Marlene Dumas.

De presentatie bouwde voort op de samenwerking met Bonnefanten, waar gelijktijdig een omvangrijke presentatie van de Collectie Marlies & Jo Eyck te zien was. Door de combinatie van beide presentaties werd de betekenis van de collectie zichtbaar in zowel museale context als in de

oorspronkelijke woonomgeving van het echtpaar Eyck. Daarmee ontstond een bijzondere wisselwerking tussen museum en buitenplaats, waarin de geschiedenis, verzamelpraktijk en artistieke betekenis van de collectie vanuit verschillende perspectieven beleefd konden worden.

31.08.2025 – 01.03.2026

*We Live Here Too* (groepstentoonstelling)

Locatie: Hedge House

Gastcurator: Lieneke Hulshof

Er wordt wel eens gezegd dat wij mensen van dieren houden omdat we ze niet begrijpen. Het ontbreken van een gedeelde taal biedt ruimte om gevoelens te projecteren. Kijkend naar de precaire staat van het Nederlandse landschap lijken de behoeftes van dieren nauwelijks een rol te spelen. Hoe ervaren dieren die druk op hun omgeving eigenlijk? In de tentoonstelling *We Live Here Too* werd werk bij elkaar gebracht van kunstenaars die de impact van menselijk handelen op dieren invoelbaar maken. De dieren in de kunstwerken hadden allemaal een regionale binding: van koeien, reigers, ijsvogels en honden, maar ook vlinders en bacteriën. In sommige werken trachtten de kunstenaars via een perspectiefwisseling ons bewust te maken van hoe een dier het veranderende landschap ervaart. *We Live Here Too* is een tentoonstelling over het landschap dat mensen delen met dieren, over taal en over de onmogelijke poging een dier volledig te vatten.

Voor *We Live Here Too* nodigde buitenplaats Kasteel Wijlre met Lieneke Hulshof een gastcurator uit die bekend staat om haar projecten in én over het Nederlandse landschap, waarin de relatie tussen mens en natuur, traditie en verandering centraal staan. In de tentoonstelling was nieuw en recent werk te zien van een diverse groep Nederlandse en in Nederland werkende kunstenaars als Taqwa Ali (SD, 1997), Mounir Eddib (BE, 1995), Vibeke Mascini (NL, 1989), Stef Veldhuis (NL, 1992), Jori(k) Galama (NL, 1992), Bart Houwers (NL, 1997), Juul Kraijer (NL, 1970) en Janis Rafa (GR, 1984). Daarmee bood de tentoonstelling inzicht in de praktijken van met name een jongere generatie kunstenaars, werkend in verschillende media. Tijdens de loop van tentoonstelling was Taqwa Ali een periode *resident artist* op de buitenplaats, waarbij ze onder andere de materiële experimenten voortzette die ze voor *We Live Here Too* begonnen was.



We Live Here Too, zaaloverzicht met werk van Stef Veldhuis, Taqwa Ali en Vibeke Mascini (foto Peter Cox)

31.08.2025 – 01.03.2026

*Marta & Slava – Hidden Messages*

Locatie: Koetshuis en Tuin

In *Hidden Messages* verkenden Marta & Slava (Marta Volkova & Slava Shevelenko) de subtiële, vaak onzichtbare wisselwerking tussen mens en natuur. Speciaal voor buitenplaats Kasteel Wijlre maakten zij nieuw werk – van vazen en tekeningen tot sculpturen en schaalmodellen – geïnspireerd op de ‘verborgen taal’ van planten en bloemen. Het tentoonstellingsproject was na de tentoonstelling van Gladys Zeevaarders een tweede project in 2025 waarin de productie, presentatie en bemiddeling van kunstenaars met een praktijk in Limburg bij buitenplaats Kasteel Wijlre centraal stond.

Marta & Slava, een van oorsprong Russisch kunstenaarsduo dat sinds de jaren '90 woont en werkt in Maastricht, hebben een regio-overstijgende praktijk met zichtbaarheid in Nederland en daarbuiten, en spelen een actieve rol in de Limburgse kunstenaarsgemeenschap. Hun werk combineert mythische en wetenschappelijke thema's met filosofische en politieke reflectie, vaak speels-melancholisch van toon en met een nadrukkelijk literair-narratieve kwaliteit. Zo zijn ze in staat om op een verbeeldingsvolle manier, in een onderscheidend visueel vocabulaire, kritisch te reageren op actuele thema's zoals de relatie tussen mens en natuur.

In *Hidden Messages* lieten Marta & Slava zich leiden door recente inzichten in de plantenbiologie, die aantonen dat bloemen UV-patronen gebruiken om bestuivende insecten de weg te wijzen. Wat kunnen wij leren van deze natuurlijke communicatie? In een tijd van ecologische, geopolitieke en culturele druk, bood *Hidden Messages* een poëtische blik op hoe natuur en cultuur elkaar kunnen versterken.



Marta & Slava - Hidden Messages, zaaloverzicht (foto Peter Cox)

### **Residency**

Van 15 september tot 30 november 2025 organiseerde de buitenplaats een eerste pilot-residency, met kunstenaar Taqwa Ali. Ali werd voor de pilot geselecteerd door gastcurator van *We Live Here Too*, Lieneke Hulshof, en Xander Karskens. De kunstenaar had voor haar bijdrage aan deze tentoonstelling, een installatie met schilderijen en sculptuur, in de zomer van 2025 al een periode op de buitenplaats doorgebracht, waar zij onder andere experimenteerde met lokale klei. Voor de productie van de vloersculptuur in de tentoonstelling werkte Ali samen met een groep tuinvrijwilligers, die samen met de kunstenaar sporen van hun ledematen achterlieten in grote plakken natuurlijke klei, als verwijzing naar de pootafdrukken van dieren aan de oevers van de Nijl tijdens het migratieseizoen – een visueel thema dat voor Ali biografische betekenis heeft.

Tijdens haar residency zette Ali haar materiële experiment voort, onder andere met hibiscus-pigmentextractie ten behoeve van een nieuwe serie schilderijen. De lokale omgeving bleef een belangrijke inspiratiebron: naast de hibiscus-experimenten produceerde ze een nieuwe reeks sculpturen van mergel, afkomstig van de groeve in het naburige Sibbe. Voor de sculpturen liet Ali zich inspireren door de vormtaal van Soedanese regen-altaren; de Zuid-Limburgse mergel bleek in deze werken tevens een subtiele connectie met het roodbruine Nubische zandsteen uit Soedan te bezitten.

De pilot-residency van Ali vond plaats binnen het Borderlands Residency-programma, een netwerk van residency-instellingen langs de Duits-Nederlands-Belgische grens. Met Dorieke Schreurs van het Future Materials Lab van de Jan van Eyck-Academie werd samengewerkt aan de kleurextractie-experimenten. De residency-periode werd op 3 december 2025 afgesloten met een open studio-presentatie voor circa 25 gasten, waarbij de kunstenaar en Xander Karskens een toelichting op proces en uitkomsten gaven.



Taqwa Ali open studio residency (foto Rob van Hoorn)

### 2.3 Publieksprogramma rond tentoonstellingen

Het publieksprogramma vormde in 2025 een belangrijk onderdeel van de activiteiten van buitenplaats Kasteel Wijlre. Vanuit de overtuiging dat hedendaagse kunst uitnodigt tot vertraging, ontmoeting en verdieping, werd ingezet op programma's die bezoekers handvatten boden om de thematiek van de tentoonstellingen op verschillende manieren te ervaren. Publieksbemiddeling vond daarbij plaats via lezingen, workshops, rondleidingen, artist talks, educatieve activiteiten en seizoensgebonden bijeenkomsten op de buitenplaats. De verbinding tussen kunst, natuur, erfgoed en de specifieke context van de plek vormde hierin een belangrijke rode draad.

Rondom de tentoonstelling *The Herd at the Watering Hole* van Lin May Saeed werd op zondag 18 mei 2025, in samenwerking met het Goethe-Institut Amsterdam en de Jan van Eyck Academie Maastricht, een symposium georganiseerd. Internationale sprekers, onder wie Filipa Ramos, Mara-Daria Cojocaru en Chris Julien, gingen in gesprek over thema's als *interspecies* solidariteit, dierenrechten en alternatieve mens-dierverhoudingen. Hiermee werd verdieping geboden bij de centrale thematiek van de tentoonstelling en ontstond ruimte voor reflectie op actuele ecologische en ethische vraagstukken vanuit artistiek en filosofisch perspectief.



Chris Julien tijdens Animal Horizons-symposium, 18 mei 2025 (foto Rob van Hoorn)

Bij de tentoonstelling *Il y avait un jardin* van Gladys Zeevaarders speelde participatie een nadrukkelijke rol. De tentoonstelling werd geactiveerd door een reeks workshops kleurextractie, waarin deelnemers kennismaakten met natuurlijke pigmenten en werkwijzen die direct verbonden waren aan het artistieke proces van de kunstenaar. Hiermee sloot het publieksprogramma nauw aan op de onderzoeksmatige en procesgerichte werkwijze van Zeevaarders, waarbij aandacht voor seizoenen, observatie en materiaalonderzoek centraal stond. De workshops boden niet alleen inhoudelijke verdieping, maar versterkten ook de relatie tussen bezoekers en de natuurlijke omgeving van de buitenplaats.

Ook in de najaarstentoonstellingen speelde publieksbemiddeling een belangrijke rol. Rond *We Live Here Too*, samengesteld door gastcurator Lieneke Hulshof, werd aandacht besteed aan gesprekken en rondleidingen waarin de relatie tussen mens, dier en landschap centraal stond. De tentoonstelling bood een aanleiding om met bezoekers in gesprek te gaan over de spanning tussen menselijke belangen en meer-dan-menselijke perspectieven in het Nederlandse landschap. Juist doordat hedendaagse kunst soms abstract of gelaagd kan zijn, werd actief gezocht naar manieren om bezoekers context en interpretatiekaders te bieden.

Binnen *Hidden Messages* van Marta & Slava lag de nadruk op de poëtische en verbeeldingsvolle relatie tussen mens en natuur. Via toelichtingen, gesprekken en publieksactiviteiten werd ruimte gemaakt voor verwondering en reflectie op natuurlijke communicatievormen, materiaalkennis en de wisselwerking tussen wetenschap, mythologie en kunst.

Daarnaast bleken de zogenaamde *Season Sessions* in 2025 een waardevolle vorm van publieksverdieping. Door het ritme van de seizoenen als uitgangspunt te nemen, konden bezoekers de buitenplaats op verschillende momenten in het jaar ervaren en ontstond een vanzelfsprekende relatie tussen de tentoonstellingen en de buiten-plaats waar ze ontwikkeld en

gepresenteerd worden. Daarmee droegen deze bijeenkomsten bij aan een meer gelaagde ervaring van de buitenplaats als plek waar kunst, natuur en ontmoeting samenkomen.

In 2025 werd daarnaast verder geïnvesteerd in publiekseducatie, met aandacht voor context en toegankelijkheid zodat uiteenlopende publieksgroepen zich kunnen verhouden tot hedendaagse kunst; de bredere educatieve aanpak wordt uitgewerkt in hoofdstuk 3.

## 2.4 Samenwerkingen

In 2025 werd inhoudelijk samengewerkt met verschillende partners en collega-instellingen (voor de samenwerkingen op educatie- en participatievlak: zie hoofdstuk 3).

Met Bonnefanten liep in 2025 de samenwerking rond de Collectie Eyck-tentoonstelling door. In de zomer van 2025 verscheen de door Nai010 Publishers uitgegeven catalogus bij de tentoonstelling, waaraan buitenplaats Kasteel Wijlre op het gebied van onderzoek en redactie een bijdrage leverde. Met Bonnefanten wordt structureel samengewerkt op het gebied van bruikleenverkeer.

Met de Jan van Eyck Academie werd samengewerkt aan het *Animal Horizons*-symposium, waarbij onder andere de betrokkenheid van curator Filipa Ramos bij het JvE-programma kon worden uitgebreid naar het symposium in Wijlre, en JvE-residents deelnamen aan het symposium. Met het Future Materials Lab bij de JvE werd samengewerkt op het vlak van technisch-materieel experiment en ondersteuning. Verder was Xander Karskens in 2025 *guest tutor* bij de Jan van Eyck Academie, en werd de aanzet gemaakt voor het engageren van kunstenaars die in Wijlre tentoonstellen bij de tutor- en artist talk-activiteiten op de JvE in 2026.

Met RADIUS en Into Nature werden in 2025 twee bijeenkomsten op directie-niveau gerealiseerd, waarbij expertise- en ervaringenuitwisseling plaatsvond tussen de drie inhoudelijk verwante instellingen. Dit leidde voor buitenplaats Kasteel Wijlre onder andere tot redactionele input van deze partners richting het *Animal Horizons*-symposium, en de deelname van Xander Karskens in december 2025 aan een door Into Nature georganiseerde feedbacksessie voor het Netwerk Cultuur & Natuur-programma in Groningen.

Met OdaPark in Venray werkt buitenplaats Kasteel Wijlre jaarlijks samen aan een programma rondom 'de tuin'. In 2025 nodigden beide instellingen kunstenaar Ingeborg Meulendijks uit, en vroegen haar om vanuit haar een reflectie op de Stille Tuin van kloosterdorp Steyl (waar Meulendijks woont en werkt) te ontwikkelen. Op zondag 22 juni vonden onder leiding van Meulendijks twee drukbezochte performatieve stiltewandelingen plaats, op het 'blauwe uur' (het moment voor zonsopgang, om 4:30) en het 'gouden uur' (na zonsopgang, 6:30).



Stiltwandeling tijdens het blauwe uur, Kloostertuin Steyl, 22 juni (foto Nikolas Fahlbusch)

Met Marres in Maastricht sloeg de buitenplaats in 2025 de handen ineen voor een zomerworkshop bij Marres van Gladys Zeevaarders in augustus, over de processen van kleurextractie die ze ontwikkelde voor haar tentoonstelling *Il y avait un jardin*.

Internationale samenwerking vond plaats rond de tentoonstelling van Lin May Saeed. De Lin May Saeed Estate (Frankfurt) bood ruimhartige ondersteuning voor de totstandkoming van de tentoonstelling. Goethe Instituut Amsterdam participeerde samen met de moederorganisatie in München in de totstandkoming van deze ambitieuze tentoonstelling en symposium.

Met Borderlands Residencies werd in 2025 voor het eerst samengewerkt; de residency van Taqwa Ali in september-november werd binnen dit netwerk georganiseerd. Het Euregionale residency-netwerk verbindt kunstenaars en residency-instellingen langs de Duits-Nederlands-Belgische grens, en biedt excursies, uitwisseling en presentatie-mogelijkheden. De samenwerking met Borderlands wordt in 2026 gecontinueerd en verdiept, als een van netwerkbijeenkomsten in Wijlre zal worden georganiseerd.

In januari ontving de buitenplaats de masterstudio *Wandering* van de afdeling Vrije Grafiek van PXL MAD in Hasselt, onder leiding van Karin Peulen. De studenten realiseerden onder andere een presentatie van werk in het Koetshuis. Met Erik de Jong van Hogeschool ZUYD is een lopende samenwerking; in 2025 realiseerde hij met zijn minor 'Kunst & Architectuur | Resonance' (bachelorstudenten van onder andere Fine Art, Architectuur en Design/Object) werksessies in de 'resonant gardens' van de buitenplaats. Xander Karskens is bij deze sessies in Wijlre inhoudelijk betrokken, en was in 2025 gastdocent bij Fine Art in Maastricht.

Met de institutionele partners van Elements werd in 2025 besloten om geen editie van Elements uit te voeren, maar de onderlinge contacten wel warm te houden richting toekomstige continuering. Met Schrit\_tmacher Festival in Heerlen werd in 2025 inhoudelijk overleg gevoerd dat uiteindelijk niet tot samenwerking leidde vanwege praktische haalbaarheid; in 2026 is het contact geïntensiveerd en worden er concrete plannen ontwikkeld om de samenwerking te heractiveren en continueren. Met Intro in Situ (Maastricht) werden in 2025 de contouren vastgelegd voor een gezamenlijke residency op de buitenplaats in 2026, gewijd aan het snijvlak tussen kunst en geluid.



Presentatie studenten PXL MAD Hasselt in het Koetshuis

## 2.5 Reflectie artistiek programma

Terugkijkend op 2025 ontstond een sterke inhoudelijke samenhang tussen tentoonstellingen, publieksprogramma's en de specifieke context van buitenplaats Kasteel Wijlre. De focus op de relatie tussen mens, natuur en meer-dan-menselijke perspectieven bood een eigentijdse actualisering van een belangrijke lijn uit de geschiedenis van de buitenplaats. In het verleden hing het programma sterk samen met de collectie van de grondleggers; vanaf 2022 werd één van de aandachtspunten uit die geschiedenis centraal gesteld: de verbinding tussen kunst en natuur. Door die lijn te koppelen aan actuele thema's ontstond een duidelijke samenhang tussen de geschiedenis van de plek en de vragen van nu.

Wat in het bijzonder sterk werkte, was de wisselwerking tussen binnen en buiten. De tuin, het landschap en de monumentale gebouwen voelden voor bezoekers niet als achtergrond of decor, maar als een vanzelfsprekend onderdeel van de kunstervaring. Tentoonstellingen kregen extra lading doordat kunst, plek en omgeving elkaar versterkten. Ook publieksprogramma's zoals de Season Sessions versterkten de relatie tussen plek, natuur en hedendaagse kunst. De samenhang tussen binnen en buiten bleek opnieuw een onderscheidende kwaliteit van onze jonge instelling.

Een belangrijk inzicht uit 2025 betrof daarnaast het ritme van tentoonstellingen op een plek die sterk verbonden is met landschap en seizoenen. Er werd verder gezocht naar een programmeringsstructuur die beter aansluit bij de dynamiek van de buitenplaats en haar ligging in een groene, perifere omgeving. Hoewel publieksprogramma's hier goed op aansloten, blijft de spreiding van tentoonstellingen over het jaar een aandachtspunt in relatie tot bezoekersstromen en seizoensinvloeden.

Ook de combinatie van internationale artistieke kwaliteit, regionale verankering en talentontwikkeling kwam in 2025 overtuigend naar voren. De samenwerking met Bonnefanten rond de presentatie van de Collectie Marlies & Jo Eyck onderstreepte de regionale positie van de buitenplaats. Daarnaast werd ruimte geboden aan regionaal gewortelde, Limburgse makers als Gladys Zeevaarders en Marta & Slava, en nieuwe producties op locatie en samenwerkingen binnen de Euregio.

Publieksbemiddeling verdient daarbij veel aandacht, zodat uiteenlopende publieksgroepen worden voorzien van context bij de tentoonstellingen. Gesprek en educatie bieden toegang tot hedendaagse kunst (zie hoofdstuk 3). In 2026 wordt voortgeborduurd op de ingezette koers, met samenwerkingen, talentontwikkeling, publieksverdieping en ruimte voor experiment.

Binnen de residency-pilot kreeg talentontwikkeling vorm, alsmede door de begeleiding van een gastcurator binnen *We Live Here Too*. De ervaring bevestigde de waarde van dergelijke trajecten, maar maakte ook zichtbaar hoeveel begeleiding nodig is en wat dat betekent voor een kleine organisatie.



Socratisch gesprek in *We Live Here Too*, Hedge House

### 3. Educatie, participatie & publieksverdieping

In 2025 vormden educatie, participatie en publieksverdieping een vast onderdeel van de tentoonstellingsactiviteiten van buitenplaats Kasteel Wijlre. Educatie wordt niet gezien als een randprogramma naast tentoonstellingen, maar als een integraal onderdeel van een aanbod waarbinnen jonge en oude bezoekers zich kunnen verhouden tot kunst, natuur en maatschappelijke vraagstukken. Er werd verder gebouwd aan samenwerking met scholen, zorginstellingen, kunstenaars en regionale partners, met nadruk op kwaliteit, langdurige relaties en betrokkenheid.

De educatieve aanpak vertrekt vanuit de overtuiging dat verbeelding, aandacht en ontmoeting bijdragen aan persoonlijke ontwikkeling en omgevingsbewustzijn – inclusief het bewustzijn van onze relatie met de natuurlijke wereld om ons heen. De unieke combinatie van hedendaagse kunst, natuur en erfgoed maakt buitenplaats Kasteel Wijlre tot een bijzondere leeromgeving, waarin bezoekers worden uitgenodigd om te kijken, vragen te stellen, perspectieven te delen en gezamenlijk betekenis te geven. Binnen programma's wordt gewerkt met methodieken zoals *See Think Wonder*, *slow looking* en socratische gesprekstechnieken. Deze vormen de basis voor een aanpak waarin observeren, luisteren, verwoorden en reflecteren centraal staan. Educatieve activiteiten worden daarbij bewust gekoppeld aan zowel tentoonstellingen als de tuin en natuurlijke omgeving van de buitenplaats.

#### 3.1 Educatieve activiteiten

##### Primair onderwijs: duurzame leerlijnen en *See Think Wonder*

De buitenplaats werkt actief aan duurzame relaties met haar directe omgeving. Sinds drie jaar worden jaarlijks alle leerlingen van basisschool Op de Tienbunder in Wijlre uitgenodigd voor *See Think Wonder* (STW)-gesprekken, een methodiek die nauw aansluit bij de *slow looking*-visie van de buitenplaats. Door langer stil te staan bij een beperkt aantal kunstwerken worden leerlingen gestimuleerd om nauwkeurig te observeren, kritisch te denken, te luisteren naar anderen en hun ideeën te verwoorden. Hiermee draagt de methodiek niet alleen bij aan kunstbeschuwing, maar ook aan vaardighedenontwikkeling en onderzoekend leren.

De poëtische, kleurrijke en tegelijkertijd kritische werken in de tentoonstelling *The Herd at the Watering Hole* van Lin May Saeed bleken bijzonder geschikt om met kinderen te bekijken. De dieren, kleuren en materialen riepen veel fantasievolle associaties op. Tegelijkertijd kregen gesprekken inhoudelijke diepgang doordat leerlingen zelfstandig de maatschappelijke en ecologische thematiek in de werken benoemden. Zo merkten kinderen bijvoorbeeld op: *'Ik denk dat ze bedoelt dat we beter moeten zorgen voor de natuur.'* Zowel leerkrachten als museumbegeleiders constateerden dat leerlingen van Op de Tienbunder, na meerdere jaren deelname, de structuur van de *See Think Wonder*-gesprekken steeds beter beheersen. Zij weten beter wat er van hen verwacht wordt, durven actiever deel te nemen en kunnen hun observaties beter onderbouwen.

Deze ontwikkeling bevestigt een belangrijk inzicht van de buitenplaats: herhaling leidt tot verdieping en grotere impact. Door jaarlijks terug te keren raken docenten en leerlingen vertrouwd met de methodiek en ontwikkelen zij vaardigheden die verder reiken dan kunstbeschuwing alleen, zoals zorgvuldig luisteren, reflecteren en perspectief nemen. Deze observatie werd

bevestigd in evaluaties met directeur Esther van Haveren van Op de Tienbunder, die de wens uitsprak de samenwerking ook in 2026 en daarna voort te zetten.



See *Think Wonder*-sessie bij Lin May Saaed (foto Pascal Moors)

Wel werd in 2025 besloten om groep 8 voortaan anders te benaderen. In de laatste fase van hun basisschooltijd bleken leerlingen minder ontvankelijk voor de huidige opzet van de gesprekken. Dit sluit aan bij observaties van museumbegeleiders, die aangaven dat groep 8 een andere didactische aanpak vraagt. Voor 2026 wordt daarom gewerkt aan een programma dat beter aansluit op oudere leerlingen en hun behoefte aan zelfstandigheid.

Binnen de tentoonstelling *We Live Here Too* namen groepen 1 en 2 deel aan een sporenwandeling door de tuin, waarbij zij op zoek gingen naar dieren, vormen en kleuren in de herfstnatuur. Aansluitend maakten zij op grote vellen papier hun eigen lievelingsdier. Deze activiteit sluit aan bij de overtuiging van de buitenplaats dat de kracht van het programma ligt in de synergie tussen kunst en natuur: leerlingen zijn altijd zowel binnen als buiten en ervaren hoe beide elkaar wederzijds kunnen versterken.

**Lokale partner:** BS Op de Tienbunder Wijlre

**Bereik 2025:** STW: 220 leerlingen, *Vuile Handen*-programma: 60 leerlingen

**Primair onderwijs:** *Leven als een beest*

Binnen het programma *Leven als een beest* ontdekten leerlingen de buitenplaats als een plek waar mens, kunst en natuur samenkomen en waar vanuit een dieper omgevingsbewustzijn nieuwe relaties tot de wereld kunnen ontstaan. Verbondenheid tussen mens en natuur en de relatie tussen menselijk en niet-menselijk leven stonden daarbij centraal.

Tijdens het programma voerden leerlingen uit het primair onderwijs See Think Wonder-gesprekken over kunstwerken uit *The Herd at the Watering Hole* en *We Live Here Too*. Zij ontdekten dat iedereen vanuit een ander perspectief naar kunst kijkt, leerden nauwkeurig observeren, over kunst spreken en hun eigen mening onderbouwen. Na de gesprekken gingen leerlingen in groepjes de tuin in op zoek naar sporen van dieren en planten. Museumbegeleiders daagden hen uit zich te verplaatsen in een dier van de buitenplaats. Aansluitend verwerkten leerlingen hun ervaringen in creatieve opdrachten: kinderen uit de onderbouw maakten hun eigen lievelingsdier van natuurlijke materialen uit de tuin, terwijl bovenbouwleerlingen diergedichten schreven. Opvallend was dat tweetalige leerlingen die het Arabisch beheersten medeleerlingen konden helpen bij het begrijpen van teksten in het werk van Lin May Saeed. Hierdoor ontstond extra dynamiek en perspectiefwisseling binnen de groep.

De reacties van leerkrachten waren positief. Een docent gaf als feedback: *'Leuk om te zien dat kinderen het echt interessant vonden. Het werd ook op een kindvriendelijke manier gegeven.'* Een beeldend docent werkte vervolgens in de klas verder met de leerlingen binnen het thema *Leven als een beest*, waarmee de ervaring op de buitenplaats ook doorwerkte in de schoolcontext.

Voor schooljaar 2025–2026 bleek vooral veel belangstelling vanuit de onderbouw. Daarom wordt in samenwerking met Kaleidoscoop Maastricht en Cultuurbox Parkstad gewerkt aan aanvullend programma-aanbod voor oudere leerlingen, met het oog op schooljaar 2026–2027.

**Partners:** Kaleidoscoop Maastricht & Cultuurbox Parkstad

**Bereik 2025:** 464 leerlingen



Leven als een beest-sessie (foto Pascal Moors)

**Secundair onderwijs: Art Based Learning**

Op de buitenplaats staat de overtuiging centraal dat je om een vraagstuk echt te begrijpen niet alleen moet denken, maar ook ervaren, voelen en doen. Creatief en onderzoekend leren met hoofd, handen en hart vormt daarom ook de kern van de samenwerking met IBBO Angeliet, die de buitenplaats jaarlijks meerdere malen bezoekt.

Leerlingen tussen 10 en 20 jaar bezochten de tentoonstellingen *The Herd at the Watering Hole* en *Il y avait un jardin* en voerden op basis van de methode *Art Based Learning* zelfstandig onderzoek uit naar kunst, natuur of architectuur. Deze methode beschouwt kunst als bron van kennis en stimuleert reflectie, persoonlijke ontwikkeling en creatief denken.

Bijzonder was een bezoek waarbij kunstenaar Gladys Zeevaarders leerlingen meenam langs de plekken in de tuin waar zij inspiratie vond in schimmels en paddenstoelen voor haar tentoonstelling. Samen experimenteerden zij met natuurlijke pigmenten afkomstig van planten en schimmels op de buitenplaats. Tijdens een afsluitende presentatie kregen ouders en betrokkenen inzicht in het onderzoek, de ideeën en de werken van de leerlingen.

**Partner:** IBBO Angeliet

**Bereik 2025:** 106 leerlingen , 65 ouders/verzorgers

### **Secundair onderwijs: socratisch gesprek**

Kernwaarden in het educatieprogramma van de buitenplaats zijn vertraagd kijken, zorgvuldig luisteren en verbeelden. Vanuit de overtuiging dat deze vaardigheden bijdragen aan een dieper begrip van maatschappelijke vraagstukken, werd in 2025 gestart met een pilot rond het socratisch gesprek, een methode die goed aansluit bij de artistieke en educatieve visie van de buitenplaats.

In 2025 vonden twee pilots plaats binnen de tentoonstellingen *The Herd at the Watering Hole* en *We Live Here Too*. Onder begeleiding van een ervaren gespreksleider van het Filohuis, gespecialiseerd in socratische gespreksvoering, gingen leerlingen en studenten in gesprek over thema's als dierenrechten, klimaat, ecologie en de relatie tussen mens en natuur. Met behulp van een speciaal ontwikkelde gespreksmat werden deelnemers uitgedaagd hun gedachten te onderzoeken en te toetsen aan perspectieven van anderen, aan de hand van vragen en stellingen zoals: *'Een dier waar ik last van heb, mag ik doden.'* Aansluitend volgde een *See Think Wonder*-gesprek in de tentoonstelling, waarbij leerlingen onderzochten hoe kunstwerken zich verhielden tot de thema's uit het gesprek. Juist de combinatie van reflectie en kunstbeschouwing bleek sterk te werken.

De inzet van een gespecialiseerde externe professional bleek van grote waarde voor de kwaliteit en diepgang van de gesprekken. Tegelijkertijd maakte 2025 zichtbaar dat deze intensieve vorm van begeleiding organisatorisch en financieel kostbaar is. Voor de toekomst wordt onderzocht hoe elementen van deze methodiek verder ingebed kunnen worden in de educatieve praktijk van de buitenplaats, zonder in te leveren op kwaliteit. Een structurele toepassing in de huidige vorm is op dit moment financieel nog niet haalbaar.

De eerste ervaringen waren veelbelovend. Scholengemeenschap Sophianum Gulpen sprak de wens uit om in 2026 alle eerste klassen te laten deelnemen aan een socratisch gesprek op de buitenplaats. Naar aanleiding hiervan zullen studenten van het Maastricht Institute of Arts kunsteducatieve interventies ontwikkelen voor een van de publieksdagen in 2026.

**Partners:** Filohuis, Scholengemeenschap Sophianum Gulpen & Maastricht Institute of Arts  
**Bereik 2025:** 40 deelnemers

### **Jongerenparticipatie: Kunstbende**

Binnen het educatieprogramma maakt de buitenplaats bewust ruimte voor jongeren met belangstelling voor kunst en cultuur. Van 4 tot en met 6 juli vond op de buitenplaats het *Creators Camp* van Kunstbende plaats, een driedaags programma rond kunst, creativiteit, natuur en ontmoeting voor jongeren van 13 tot en met 19 jaar. De buitenplaats, de tuin en de tentoonstelling *The Herd at the Watering Hole* vormden het inhoudelijke vertrekpunt van het programma. Na een rondleiding gingen deelnemers interdisciplinair aan de slag binnen dans, film, beeldende kunst en muziek. Onder begeleiding van professionele makers werkten zij samen aan de Klokhuis-aflevering *Creatopia*, waarin de buitenplaats, de werken van Lin May Saeed en de dieren op de buitenplaats een centrale rol speelden.

Met dit programma investeert buitenplaats Kasteel Wijlre niet alleen in cultuurparticipatie, maar ook in de makers en publieken van de toekomst.

**Partners:** Kunstbende & Gemeente Gulpen-Wittem  
**Bereik 2025:** 24 jongeren



Creators Camp, Kunstbende

### **3.2 Publieksprogramma's**

In 2025 werden de publieksactiviteiten aanzienlijk uitgebreid en sterker inhoudelijk verbonden aan de tentoonstellingen. Met lezingen, workshops, artist talks, rondleidingen, wandelingen en participatieve activiteiten werkte de buitenplaats verder aan haar ambitie om een plek te zijn voor

ontmoeting, reflectie en dialoog. Daarbij werd bewust gekozen voor vormen die niet alleen informeren, maar bezoekers actief betrekken bij actuele thema's rondom kunst, natuur en ecologie.

Drie terugkerende programmalijnen, die zich op verschillende publiekssegmenten richten, vormden de kern van het publieksprogramma: *Art Walk & Talks*, *Season Sessions* en *Artist Talks / Expert Sessions*. Daarnaast werd met Winterzondagen, familieroutes en de nieuwe Bookstore ingezet op laagdrempelige publieksverdieping en verblijfskwaliteit.

Een belangrijk inhoudelijk moment was de Expert Session *Animal Horizons*, georganiseerd rondom *The Herd at the Watering Hole*. In samenwerking met het Goethe-Instituut Amsterdam en de Jan van Eyck Academie gaven internationale sprekers presentaties en namen zitting in een panel over dierenrechten, *interspecies* solidariteit en alternatieve mens-dierverhoudingen. Hiermee bood de buitenplaats verdieping op thema's die binnen de tentoonstelling centraal stonden en ontstond ruimte voor uitwisseling tussen publiek en professionals.

De vier *Season Sessions* (publieksprogramma's op vier zondagen verspreid door 2025) functioneerden als inhoudelijke ankerpunten in het jaarprogramma en volgden het ritme van lente, zomer, herfst en winter. Door het tentoonstellingsprogramma te contextualiseren aan de hand van veranderingen in tuin en landschap (en daarmee thematiek rond biologie, ecologie en tijd te activeren) werden inhoudelijke verbindingen gecreëerd tussen de tentoonstellingen en de specifieke en unieke kwaliteiten van de buitenplaats als groene plek. *Artist talks*, rondleidingen, workshops en performances werden steeds gekoppeld aan de natuurlijke dynamiek van de plek. Hiermee groeiden de *Season Sessions* uit tot een herkenbare vorm van publieksverdieping en identiteitsversterking.

Ook de gratis maandelijkse *Art Walk & Talk* bleek in 2025 succesvol. Tijdens deze instaprondleidingen maakten bezoekers laagdrempelig kennis met tentoonstellingen onder begeleiding van directeur of curator. De groeiende belangstelling liet zien dat er behoefte bestaat aan verdieping en context rondom hedendaagse kunst. Op basis van deze positieve ervaringen wordt in 2026 gekeken naar uitbreiding van de frequentie en naar Duitstalig aanbod in de zomermaanden.

Nieuw in 2025 was tevens de opening van de Bookstore in het Hedge House, gerealiseerd in samenwerking met boekhandel De Tribune Maastricht. De gecureerde selectie publicaties, gepresenteerd in de welkomstfoyer van het Hedge House, biedt bezoekers verdieping rondom tentoonstellingen en thema's van de buitenplaats en draagt bij aan kennisdeling en identiteitsversterking. Door kunstenaars en curatoren boekentips te laten aandragen ontstaat bovendien een directe relatie tussen artistieke praktijk en publieksverdieping.

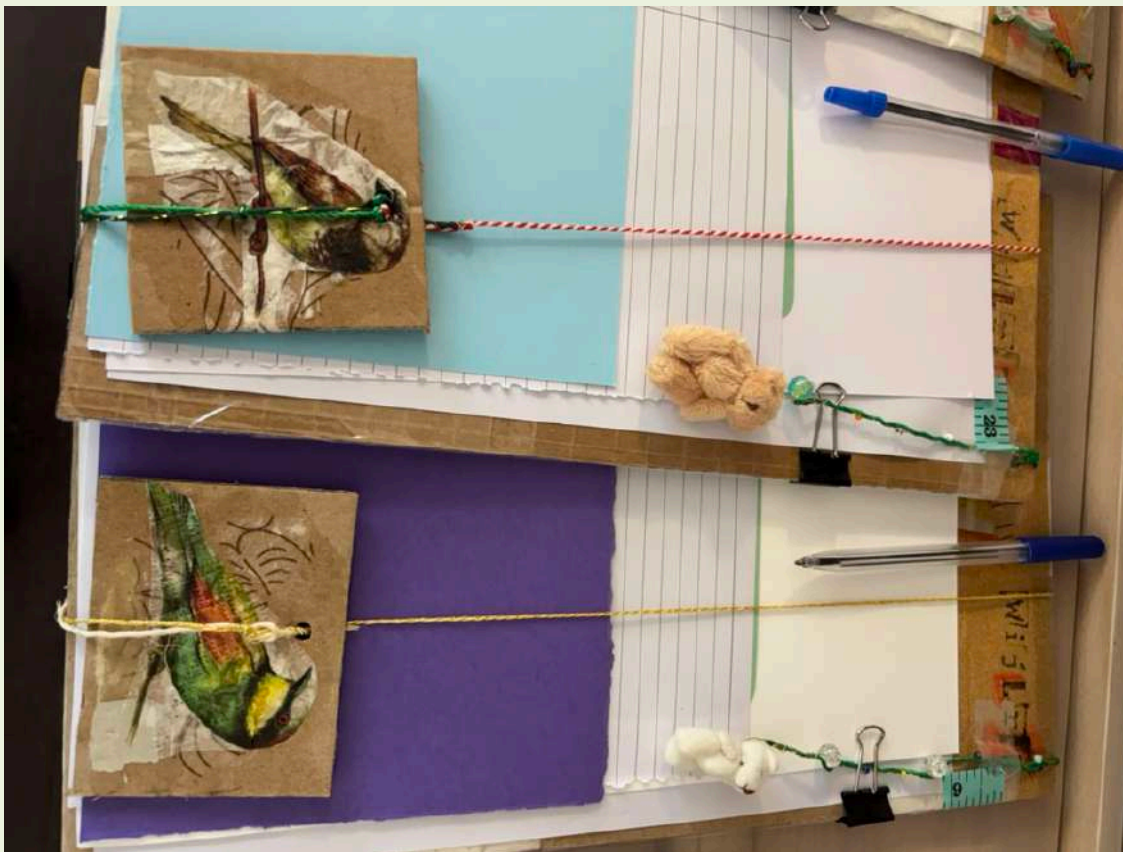
Tijdens het Pinksterweekende was buitenplaats Kasteel Wijlre één van de hoofdlocaties tijdens de Kunstroute Gulpen-Wittem, waarbij een weekend lang ateliers en presentaties van lokale kunstenaars te bezoeken waren. Met 600 bezoekers op de buitenplaats, waar in de Salon een kleine presentatie met werk van lokale kunstenaars te zien was, was deze editie een groot succes.



Tegelijkertijd leerden zij empathie, luisteren en zorg dragen voor anderen. Deze wederkerigheid bleek een belangrijke kwaliteit van het programma.

De impact van deze ontmoetingen uitte zich vaak in kleine, maar betekenisvolle ervaringen. Zo vertelde een deelnemer na afloop voortaan vaker naar buiten te willen gaan, hing een andere deelnemer trots het gemaakte werk boven het bed en benoemden mantelzorgers de waarde van samen deelnemen. Juist deze persoonlijke ervaringen onderstrepen de maatschappelijke betekenis van participatieprogramma's op de buitenplaats.

Naast *Onvergetelijk* werd in 2025 ook ingezet op laagdrempelige individuele participatie, bijvoorbeeld via gratis kinderactiviteiten, familieroutes en de Ontdektas, waarmee gezinnen zelfstandig kunst en natuur konden verkennen. Hiermee werd de drempel tot deelname verlaagd en ontstond ruimte voor verschillende vormen van ontmoeting en ontdekking.



Onvergetelijk, resultaat workshop

### 3.4 Regionale samenwerking, netwerkvorming & partnerschappen

Duurzame samenwerking vormt een belangrijke pijler onder de educatie-, participatie- en publieksprogramma's van buitenplaats Kasteel Wijlre. In 2025 werd verder gebouwd aan een netwerk van onderwijs-, cultuur- en zorgpartners in Zuid-Limburg en de Euregio. Daarbij lag de nadruk steeds meer op langdurige relaties en gezamenlijke ontwikkeling, in plaats van losse activiteiten. De ervaring heeft ons geleerd dat structurele samenwerking kan leiden tot vergroting van inhoudelijke kwaliteit, continuïteit en impact.

Zoals hierboven beschreven werd binnen het basisonderwijs de duurzame samenwerking met basisschool Op de Tienbunder verder verdiept. Inmiddels bezoeken alle leerlingen van de school

de buitenplaats jaarlijks en is een doorlopende leerlijn ontstaan waarin *See Think Wonder*-gesprekken een vaste plaats hebben gekregen. Ook met IBBO Angeliet werd de bestaande samenwerking voortgezet, waarbij leerlingen meerdere keren per jaar de buitenplaats bezoeken en via *Art Based Learning* zelfstandig onderzoek doen naar kunst, natuur en architectuur.

In 2025 werd daarnaast nadrukkelijk geïnvesteerd in nieuwe relaties binnen het voortgezet onderwijs. De eerste pilots met Scholengemeenschap Sophianum Gulpen en het Socratisch gesprek vormden hierin een belangrijke stap. De positieve ervaringen leidden tot de ambitie om in 2026 alle eerste klassen van het Sophianum structureel te betrekken. Ook werd samenwerking gezocht met het Maastricht Institute of Arts, waar studenten van de docentenopleiding kunsteducatieve interventies ontwikkelen voor toekomstige publieksprogramma's op de buitenplaats.

Naast onderwijs speelde samenwerking met culturele instellingen een belangrijke rol. Samenwerkingen met onder andere het Goethe-Institut Amsterdam, de Jan van Eyck Academie, Kunstbende, OdaPark, Marres, De Tribune Maastricht, Kaleidoscoop Maastricht en Cultuurbox Parkstad droegen bij aan kennisuitwisseling, publieksverbreding en inhoudelijke verdieping van tentoonstellingen en activiteiten. De gezamenlijke publieksdag met OdaPark tijdens *The Resonant Garden* vormde daarbij een concreet voorbeeld van provinciale samenwerking rondom gedeelde thematiek. Ook in de Euregio werd verder gewerkt aan relaties en kennisuitwisseling. De ligging van buitenplaats Kasteel Wijlre in de driehoek Maastricht-Heerlen-Aken biedt mogelijkheden om grensoverschrijdende publiek en partners sterker te betrekken. In 2025 werd verkend hoe Duitstalig aanbod, internationale samenwerkingen en euregionale netwerken verder ontwikkeld kunnen worden, onder andere in relatie tot toekomstige publieksprogramma's en residencies.

Binnen participatie werd bovendien samengewerkt met verschillende zorginstellingen uit de regio. Hierdoor werd cultuurdeelname toegankelijk gemaakt voor groepen die niet vanzelfsprekend participeren in het culturele leven. De combinatie van regionale verankering, duurzame partnerschappen en inhoudelijke samenwerking draagt bij aan de positie van de buitenplaats als culturele ontmoetingsplek binnen Zuid-Limburg.

#### 4. Publieksbereik, communicatie & zichtbaarheid

We zijn er trots op dat de buitenplaats in 2025 wederom een groter publiek aan zich heeft weten te binden. De bezoekcijfers stegen van 12.100 naar 13.700 bezoekers, waaronder 10.500 betalende bezoekers en meer dan 1.200 deelnemers educatie & participatie.

In 2025 stond de communicatie in het teken van het zichtbaar én beleefbaar maken van buitenplaats Kasteel Wijlre als plek waar hedendaagse kunst, natuur, architectuur en erfgoed samenkomen. Communicatie werd daarbij niet los gezien van de inhoudelijke koers van de organisatie, maar als onderdeel van de manier waarop tentoonstellingen, publieksactiviteiten en educatie bezoekers uitnodigen tot ontmoeting, reflectie en verdieping.

De publieksstrategie richtte zich op verschillende publieksgroepen: regionaal, eureginaal en nationaal. Daarbij werd bewust gewerkt vanuit meerdere ingangen tot de buitenplaats: via hedendaagse kunst, tuin en landschap, architectuur, publieksactiviteiten en maatschappelijke thema's om uiteenlopende bezoekers aan te spreken en langduriger aan de buitenplaats te verbinden.

Binnen de communicatie vulden verschillende middelen elkaar aan, waaronder website, nieuwsbrief, sociale media, pers, rondleidingen en publieksactiviteiten. Niet alleen tentoonstellingen stonden centraal, maar ook de verhalen, thema's en artistieke processen daarachter. Daarbij lag de focus niet uitsluitend op zichtbaarheid, maar nadrukkelijk ook op publieksbetrokkenheid, terugkerend bezoek en regionale verbinding.

buitenplaats Kasteel Wijlre bleef daarbij voortdurend zoeken naar een effectieve balans tussen ambitie, capaciteit en bereik. De ontwikkeling van een communicatiestrategie blijft ook de komende jaren belangrijk.



Filipa Ramos, Chris Julien en Mara-Daria Cojocaru tijdens *Animal Horizons* (foto Rob van Hoorn)

#### 4.1 Publiek ontwikkeling

In 2025 richtte buitenplaats Kasteel Wijlre zich op een gediversifieerde publieksstrategie, inclusief de ontwikkeling van een breed en betrokken publiek. Daarbij ging het niet alleen om bezoekersaantallen, maar vooral om de kwaliteit van de relatie met bezoekers en de vraag hoe verschillende groepen zich tot de buitenplaats kunnen verhouden. De combinatie van hedendaagse kunst, natuur, architectuur en erfgoed trekt van nature een divers publiek, waarbij bezoekers vaak via verschillende ingangen kennismaken met de buitenplaats: een tentoonstelling, de tuin, een publieksactiviteit, architectuur of een specifiek kunstenaarsperspectief. Zo komen herhaalbezoekers vaak specifiek voor het tentoonstellingsprogramma of juist de tuinen, en is er jaarlijks een bescheiden maar *steady* architectuur-publiek dat speciaal naar Wijlre komt om het Hedge House van Wiel Arets te bewonderen. Onze publieksbemiddeling is er onder andere op gericht om deze verschillende publieken, die met speciale interesse in één onderdeel van ons Gesamtkunstwerk naar ons toe komen, ook kennis te laten maken met die andere aspecten van de buitenplaats die deze tot zo'n unieke plek maken. Juist op die uitwisseling tussen die verschillende onderdelen zetten we in, en zoeken we specifiek naar manieren om deze elkaar te laten versterken. Elk jaar wordt een deel van het tentoonstellingsprogramma bijvoorbeeld gevuld met projecten waarbij we kunstenaars uitnodigen om op de plek te reageren, er langere tijd te verblijven en er onderzoek te doen – zoals in 2025 in de tentoonstellingen van Thierry Oussou, Gladys Zeevaarders, Marta & Slava en *We Live Here Too* het geval was. Door de artistieke reflectie op de locus, wordt het publiek automatisch vanuit de kunst en de tentoonstelling bewust gemaakt van de natuur eromheen en vice versa, en ontstaat er een belichaamde ervaring van deze in Wijlre in elkaar overlopende ruimtes.

Een belangrijk instrument in het beter begrijpen van het publiek was het publieksonderzoek dat in de zomer van 2025 werd uitgevoerd. Dit onderzoek bood meer inzicht in de herkomst van bezoekers, bezoekmotieven, leeftijdsopbouw en de manier waarop bezoekers de buitenplaats weten te vinden. De resultaten bevestigen enerzijds een sterke waardering voor de bijzondere combinatie van kunst en plek, maar geven ook richting aan toekomstige keuzes in publiek ontwikkeling en communicatie.

Het publiek van buitenplaats Kasteel Wijlre bleek in 2025 niet uitsluitend regionaal. Hoewel Limburg met 25% van de bezoekers de grootste groep vormt, komt een groot deel van het publiek uit andere provincies, waaronder Noord-Holland (15%), Noord-Brabant (13%), Gelderland (12%), Zuid-Holland (12%) en Utrecht (10%). Daarmee komt meer dan 70% van de bezoekers van buiten Limburg. Deze cijfers onderstrepen dat buitenplaats Kasteel Wijlre niet alleen een regionale culturele voorziening is, maar ook functioneert als een bestemming met landelijke aantrekkingskracht. Tegelijkertijd blijft de regionale verankering binnen Zuid-Limburg en de Euregio van groot belang.

Daarnaast laat het onderzoek zien dat buitenplaats Kasteel Wijlre ook bezoekers van buiten Nederland weet te bereiken. In 2025 kwamen gasten uit onder meer België, Duitsland, Luxemburg, Frankrijk, Italië, de Verenigde Staten, Argentinië en China. Voor een organisatie in een landelijke omgeving bevestigt dit de aantrekkingskracht van de combinatie van hedendaagse kunst, landschap en erfgoed, én de ligging in de Euregio.

Het bezoekersprofiel laat tegelijkertijd zien waar de kracht én de opgave liggen. Buitenplaats Kasteel Wijlre heeft een sterke binding met een ouder cultuurpubliek: 46% van de bezoekers is ouder dan 65 jaar en 26% valt in de leeftijdsgroep 56–65 jaar. Samen betekent dit dat ruim 70%

van het publiek ouder is dan 56 jaar. Jongere bezoekers zijn aanwezig, maar in beperktere mate: 8% van de bezoekers is tussen 26–35 jaar, 5% tussen 36–45 jaar en 1% tussen 18–25 jaar. Bezoekers onder de 18 jaar vormen 6% van het publiek, mede via educatieve activiteiten en familiebezoek. Deze cijfers bevestigen een trouwe en betrokken bezoekersbasis, maar laten tegelijkertijd zien dat verdere verbreding richting jongere doelgroepen aandacht vraagt.

Publieksoontwikkeling werd in 2025 daarom niet uitsluitend opgevat als groei in aantallen, maar ook als het versterken van relaties met bestaande bezoekers en het creëren van nieuwe ingangen voor andere doelgroepen. Educatieve programma's, rondleidingen, workshops, publieksgesprekken en activiteiten rondom tentoonstellingen speelden hierin een belangrijke rol. Voor veel bezoekers vormt juist de combinatie van tentoonstelling, plek en gesprek aanleiding voor herhaalbezoek en langdurige betrokkenheid.

Het publieksonderzoek bevestigt het belang van een lerende aanpak. Door actief te monitoren wie de buitenplaats bezoekt, via welke kanalen bezoekers binnenkomen en welke groepen nog beperkt worden bereikt, ontstaat meer inzicht in toekomstige keuzes rondom programmering, communicatie en publieksverbreding. Het uitvoeren van publieksonderzoek laat daarmee ook zien dat buitenplaats Kasteel Wijlre bewust investeert in publiekscennis en reflectie op het eigen bereik.



Publiek bij opening Lin May Saeed – The Herd at the Watering Hole (foto Pascal Moors)

#### **4.2 Communicatie – website, nieuwsbrief, sociale media en campagnes**

In 2025 werd communicatie ingezet om tentoonstellingen, publieksactiviteiten en de bredere identiteit van buitenplaats Kasteel Wijlre zichtbaar te maken. Daarbij ging het niet alleen om het aankondigen van activiteiten, maar ook om het delen van de verhalen, thema's en processen die achter tentoonstellingen schuilgaan. De combinatie van hedendaagse kunst, natuur, architectuur en erfgoed vraagt om communicatie die verschillende publieksgroepen aanspreekt en bezoekers op uiteenlopende manieren uitnodigt de buitenplaats te ontdekken.

De website bleef in 2025 een belangrijk kanaal binnen de publieksstrategie van buitenplaats Kasteel Wijlre en fungeerde als centrale plek voor informatie over tentoonstellingen, activiteiten, openingstijden en bezoekersinformatie. Daarnaast bood de website context bij kunstenaars, tentoonstellingen en inhoudelijke programmalijnen. In 2025 werden circa 40.400 unieke gebruikers bereikt en ruim 57.300 websitebezoeken geregistreerd, wat het belang van online zichtbaarheid en toegankelijke publieksinformatie onderstreept.

De nieuwsbrief bleef een cruciaal medium om contact te onderhouden met een betrokken groep bezoekers en geïnteresseerden. Via de nieuwsbrief werden tentoonstellingen en publieksactiviteiten aangekondigd en bezoekers meegenomen in wat er gedurende het seizoen op de buitenplaats speelde. Hoewel uit het publieksonderzoek blijkt dat de nieuwsbrief voor 7% van de bezoekers een belangrijk vindkanaal is, laat het onderzoek ook zien dat dit kanaal juist sterk functioneert bij terugkerende bezoekers en een publiek met regionale binding. Daarmee vervult de nieuwsbrief een belangrijke rol in het onderhouden van langdurige betrokkenheid.

Sociale media werden in 2025 gebruikt om tentoonstellingen, kunstenaars en activiteiten zichtbaar te maken, maar ook om bezoekers een inkijkje te geven in wat er zich op de buitenplaats afspeelt. Naast aankondigingen werd aandacht besteed aan opbouwmomenten van tentoonstellingen, kunstenaars aan het werk, publieksactiviteiten, de tuin in verschillende seizoenen en momenten achter de schermen. Daarmee werd geprobeerd niet alleen te laten zien wat er te zien is, maar ook hoe tentoonstellingen tot stand komen en hoe kunst, plek en actualiteit met elkaar samenhangen.

Het publieksonderzoek bevestigt dat communicatie via verschillende routes werkt. Mond-tot-mondreclame blijkt het sterkste kanaal: 25% van de bezoekers geeft aan via vrienden of bekenden kennis te hebben gemaakt met buitenplaats Kasteel Wijlre. Ook digitale zichtbaarheid blijkt belangrijk: 22% van de bezoekers vindt de buitenplaats via Google. Daarnaast blijven kranten, tijdschriften en online media relevant, wat laat zien dat communicatie niet afhankelijk is van één kanaal, maar juist werkt via een combinatie van online en offline middelen. Opvallend is ook dat 10% van de bezoekers de buitenplaats ontdekt "bij het voorbijgaan", wat het belang van zichtbaarheid in de regio onderstreept.

2025 liet verder ook nieuwe kansen zien: het publieksonderzoek maakt zichtbaar dat jongere doelgroepen beperkt worden bereikt en dat verdere aanscherping van communicatiemiddelen en kanaalkeuzes wenselijk blijft. Daarnaast bevestigt het onderzoek het belang van online vindbaarheid, met name via Google en toeristische platforms. In een relatief kleine organisatie vraagt communicatie voortdurend om keuzes in tijd, capaciteit en prioriteiten. Juist daarom werd in 2025 gezocht naar manieren om met beperkte middelen zichtbaar te blijven én de relatie met een betrokken publiek verder te versterken.

### **4.3 Pers, media & recensies**

In 2025 bleef buitenplaats Kasteel Wijlre werken aan zichtbaarheid via landelijke, regionale en vakgerichte media. We zijn trots op alle positieve aandacht die we ontvingen; in het bijzonder bleek de tentoonstelling van Lin May Saeed in staat om landelijke persaandacht te genereren, met lovende artikelen in onder andere NRC en de Volkskrant, Filosofie Magazine, Museumtijdschrift, Metropolis M, AVROTROS en live radio bij NPO De Ochtend.

Tentoonstellingen, publieksactiviteiten en de bredere artistieke koers vonden hun weg naar pers, culturele platforms en regionale berichtgeving. Recensies en achtergrondstukken bij de

tentoonstellingsprogrammering schreven de activiteiten op de buitenplaats in in het hedendaagse kunstdiscours; Daarnaast was er berichtgeving in bredere zin over de bijzondere combinatie van hedendaagse kunst, natuur, erfgoed en architectuur die de buitenplaats onderscheidt.

Media-aandacht droeg bij aan zowel regionale als landelijke zichtbaarheid. Uit het publieksonderzoek blijkt dat bezoekers onder meer via NRC, de Volkskrant, L1, culturele tijdschriften en regionale media kennismaken met tentoonstellingen en activiteiten van buitenplaats Kasteel Wijlre. Dit bevestigt dat pers en redactionele aandacht, naast digitale communicatie, belangrijk blijven voor het publieksbereik.

Tegelijkertijd ontstaat bekendheid niet alleen via media. Ook samenwerkingen, publieksprogramma's, educatieve activiteiten en mond-tot-mondreclame spelen een belangrijke rol. Juist de combinatie van inhoudelijke kwaliteit, bijzondere plek en persoonlijke aanbevelingen blijkt bezoekers naar de buitenplaats te trekken.

Een overzicht van de persreacties 2025 is te vinden in Hoofdstuk 7.



Jong publiek bij Gladys Zeevaarders – Il y avait un Jardin

#### **4.4 Bijzondere gasten en externe zichtbaarheid**

In 2025 ontving buitenplaats Kasteel Wijlre opnieuw een breed gezelschap aan bezoekers uit de culturele, bestuurlijke en maatschappelijke sector. Naast het reguliere publiek bezochten vertegenwoordigers van overheden, fondsen, culturele instellingen, kunstenaars, curatoren en samenwerkingspartners de buitenplaats in het kader van tentoonstellingen, openingen, rondleidingen en publieksactiviteiten.

Onder de bijzondere bezoekers bevonden zich onder meer vertegenwoordigers uit bestuur en overheid, waaronder een bezoek van kamerlid en statenlid, evenals directeuren en vertegenwoordigers van culturele instellingen, fondsen en partners. Deze bezoeken boden gelegenheid om de artistieke en maatschappelijke betekenis van de buitenplaats te delen en bestaande en nieuwe samenwerkingen te versterken. Rond tentoonstellingen en publieksprogramma's bleef buitenplaats Kasteel Wijlre een plek voor ontmoeting en kennisuitwisseling tussen kunstenaars, curatoren, museumprofessionals en partners, waarmee de positie binnen regionale, landelijke en internationale netwerken verder werd versterkt.

#### Selectie bezoeken in 2025:

- 14 maart: Trustees American Federation of Arts (VS, 14 personen) en trustees World Monument Fund (VS, 12 personen)
- 15 maart: The Cultivist (VS & internationaal, 12 personen) en China Connections (China, 12 personen)
- 16 maart: werksessie Curator Course TEFAF & Maastricht University, met 10 internationale museumconservatoren en panel met o.a. Wim Pijbes en Peter Kerber
- 2 april: vrijwilligersdienst door burgemeester Nicole Ramaekers-Rutjens (Gulpen-Wittem)
- 9 april: internationaal bezoekersprogramma Mondriaan Fonds met curatoren uit Frankrijk, Duitsland en Engeland (6 personen)
- 11 mei: opening tentoonstelling Lin May Saeed door auteur, journalist en dierenrechtenactivist Carolina Trujillo
- 8 oktober: internationaal bezoekersprogramma Mondriaan Fonds met curatoren uit de VS (3 personen)
- 17 oktober: werkbezoek Jacques Michel Bloi (Statenlid) en Martin de Beer (Kamerlid)

## **5. Organisatie, professionalisering & de Codes**

2025 stond voor buitenplaats Kasteel Wijlre in het teken van het verder versterken van de organisatie en het vinden van een passende samenstelling van team, rollen en verantwoordelijkheden. De organisatie werkt vanuit een raad-van-toezichtmodel, met een compacte kernorganisatie die wordt aangevuld door zzp'ers, vrijwilligers, kunstenaars en samenwerkingspartners. De dagelijkse leiding ligt bij de directeur-bestuurder, ondersteund door een klein team van medewerkers op het gebied van onder meer productie, publiekswerking, educatie en communicatie.

Naast tentoonstellingen, publiekswerking en educatie werd gewerkt aan een stabiele basis waarin medewerkers, freelancers, vrijwilligers en partners elkaar aanvullen en de groeiende organisatie duurzaam kunnen dragen. De praktijk van een compacte organisatie bracht daarbij ook uitdagingen met zich mee. De dagelijkse uitvoering van een ambitieus programma vroeg veel van een klein team, waardoor vaak beperkte ruimte was voor de mate van organisatorische terugkoppeling en doorontwikkeling die geambieerd wordt.

### **5.1 Organisatieontwikkeling**

Sinds 2022 bevindt de organisatie zich in een transitiefase waarin stap voor stap wordt gewerkt aan helderdere taakverdeling, versterking van processen en een duurzamere inrichting van de organisatie. Daarbij staat steeds de vraag centraal hoe artistieke ambities, dagelijkse uitvoering en toekomstbestendigheid beter in balans kunnen worden gebracht. Buitenplaats Kasteel Wijlre werkt met een compacte organisatie (3,55 fte) van hoofdzakelijk parttime medewerkers, aangevuld met zzp'ers, vrijwilligers en externe professionals en kunstenaars. Binnen een klein team komen veel werkzaamheden samen: tentoonstellingsontwikkeling en -productie, publieksonvangst, educatie, communicatie, tuin en buitenruimte, verhuur, fondsenwerving en dagelijkse organisatie. Dit vraagt voortdurende afstemming, flexibiliteit en het maken van keuzes in tijd en prioriteiten.

In 2025 werd scherper zichtbaar hoeveel personele capaciteit in de praktijk nodig is voor tijdelijke tentoonstellingen en operationele uitvoeringslast. Daarbij ontstond het inzicht dat de feitelijke inzet soms afwijkt van eerdere begrotingsveronderstellingen. Ook maakte de langdurige ziekte van een junior medewerker zichtbaar hoe kwetsbaar een kleine organisatie kan zijn wanneer kennis en werkzaamheden op een beperkt aantal mensen rusten. Dit onderstreepte het belang van verdere personele borging en duurzame inzetbaarheid richting de toekomst. Er zijn ook stappen gezet richting verdere organisatorische versterking: in oktober 2025 werd een medewerker voor development / particuliere fondsenwerving aangesteld, met als doel een sterkere financiële basis te realiseren richting de toekomst.

Binnen de organisatie groeide het besef dat naast uitvoering meer ruimte nodig is voor toekomstvisie, planning en lange termijnontwikkeling: de waan van de dag domineert in een kleine organisatie gemakkelijk de noodzaak voor de interne terugkoppeling, reflectie en inhoudelijke uitwisseling die cruciaal is voor het duurzaam laten ontwikkelen van een culturele instelling.

De kracht van buitenplaats Kasteel Wijlre ligt daarbij in de grote betrokkenheid van medewerkers, de korte lijnen binnen een kleine organisatie en de inzet van een brede groep vrijwilligers die op uiteenlopende manieren bijdraagt aan de dagelijkse praktijk van de buitenplaats. In 2025 groeide het vrijwilligersbestand van circa 50 naar circa 60 betrokken vrijwilligers. Zij ondersteunen onder meer publieksonvangst, suppoosttaken, tuinonderhoud, evenementen, zakelijke verhuur en

educatieve activiteiten en vormen daarmee een essentiële pijler onder de werking van de buitenplaats. Tegelijkertijd wordt bewust geïnvesteerd in begeleiding, ontmoeting en inhoudelijke betrokkenheid. Vrijwilligers worden meegenomen in de programmering via rondleidingen door kunstenaars en curator, informatieve bijeenkomsten en gezamenlijke activiteiten, waardoor zij niet alleen ondersteunen, maar zich ook verbonden voelen met de inhoudelijke koers van de buitenplaats. Juist deze combinatie van professionele inzet, flexibiliteit en gemeenschapsvorming maakt veel mogelijk, maar vraagt ook om aandacht voor werkdruk, duurzame inzetbaarheid en organisatorische borging richting de toekomst.



Onderlinge verbondenheid: vrijwilligersdag op de buitenplaats

## 5.2 Vrijwilligers & gemeenschap

Vrijwilligers vormen een onmisbare schakel binnen buitenplaats Kasteel Wijlre en dragen in belangrijke mate bij aan de gastvrije en persoonlijke sfeer van de buitenplaats. In 2025 groeide het vrijwilligersbestand van 50 naar 60 betrokken vrijwilligers. Deze groei was belangrijk in een jaar waarin activiteiten, publieksbereik en openstelling (nu ook structureel in de winter-weekenden) verder toenamen. Vrijwilligers zijn actief op uiteenlopende terreinen, waaronder publieksontvangst, suppoosttaken, evenementen, kleine horeca op de binnenplaats, zakelijke verhuur, educatieve activiteiten en tuinonderhoud. Hun inzet draagt direct bij aan de dagelijkse werking van de organisatie en de kwaliteit van de bezoekerservaring.

De vrijwilligersgroep kent een sterke regionale binding. Veel vrijwilligers komen uit Zuid-Limburg, maar ook uit België en Duitsland, passend bij de Euregionale context van de buitenplaats. De groep bestaat grotendeels uit mensen van 60 jaar en ouder, vaak gepensioneerd, die hun kennis, tijd en betrokkenheid op betekenisvolle wijze inzetten. Toch werd in 2025 bewust ingezet op verjonging en sloten ook enkele jongere vrijwilligers zich aan.

Binnen buitenplaats Kasteel Wijlre wordt vrijwilligerswerk nadrukkelijk niet alleen gezien als praktische ondersteuning, maar ook als vorm van betrokkenheid en gemeenschap. Er wordt actief geïnvesteerd in ontmoeting, waardering en inhoudelijke betrokkenheid via gezamenlijke activiteiten, informatieve bijeenkomsten en rondleidingen door kunstenaars en curator. In 2025 werd een lokaal georganiseerd vrijwilligersprogramma met workshop, rondleiding en gezamenlijke maaltijd als bijzonder waardevol ervaren en droeg dit zichtbaar bij aan versterking van de onderlinge banden en het gevoel van gemeenschap.

Ook in de samenstelling van de vrijwilligersgroep wordt breed gekeken naar talenten, mogelijkheden en verschillende manieren van bijdragen. Taken worden waar mogelijk afgestemd op interesses en ondersteuningsbehoeften, zodat vrijwilligers op passende wijze actief kunnen zijn binnen de organisatie. Tegelijkertijd blijft uitbreiding en verjonging van de vrijwilligersgroep een aandachtspunt, zodat de groei van activiteiten en publieksbereik duurzaam ondersteund kan blijven worden.

### **5.3 Fair Practice Code**

De Fair Practice Code vormt voor buitenplaats Kasteel Wijlre een belangrijk uitgangspunt voor samenwerking, goed werkgeverschap en eerlijke honorering. Als compacte organisatie werkt buitenplaats Kasteel Wijlre met een combinatie van parttime medewerkers, zzp'ers, kunstenaars, freelancers en vrijwilligers. Binnen de beschikbare middelen wordt bewust ingezet op passende honoraria en arbeidsvoorwaarden, in lijn met de uitgangspunten van Fair Pay, Fair Share en Fair Chain. Tegelijkertijd vraagt de schaal van de organisatie voortdurend om realistische afwegingen tussen artistieke kwaliteit, beschikbare capaciteit en financiële ruimte.

In de praktijk betekent dit dat tentoonstellingen, publiekswerking, educatie, communicatie, verhuur en dagelijkse operatie vaak parallel lopen en veel flexibiliteit vragen van medewerkers en betrokken professionals. Artistieke trajecten en productieprocessen blijken bovendien regelmatig meer tijd en inzet te vragen dan vooraf voorzien. In 2025 groeide het bewustzijn rondom werkdruk en duurzame inzetbaarheid verder en werd scherper zichtbaar waar extra personele borging en realistische planning nodig zijn. Tegelijkertijd bleef de organisatie investeren in een werkwijze gebaseerd op vertrouwen, betrokkenheid en gezamenlijke verantwoordelijkheid.

Door een sector-herindeling van de buitenplaats door de Belastingdienst (van de sector Groen naar Cultuur) vond in 2025 een herinrichting van de pensioen-regeling voor vaste werknemers plaats. Om deze nieuwe pensioen-oplossing in te richten werd samengewerkt met extern HR-adviseur SOLON.

De verdere toepassing van de Fair Practice Code blijft de komende jaren een ontwikkelopgave, passend bij de groei en professionalisering van de organisatie.

### **5.4 Governance Code Cultuur**

Buitenplaats Kasteel Wijlre werkt volgens de uitgangspunten van de Governance Code Cultuur, waarbij verantwoordelijkheden tussen directie, bestuur en toezicht helder zijn belegd. De Raad van Toezicht vervult een toezichthoudende en adviserende rol en bewaakt onder meer de artistieke koers, financiële continuïteit, governance en organisatorische ontwikkeling van de buitenplaats.

In 2025 vonden reguliere overleg- en vergadermomenten plaats tussen bestuur en Raad van Toezicht, waarbij onderwerpen als organisatieontwikkeling, financiën, tentoonstellingsprogrammering, fondsenwerving en toekomstbestendigheid aan bod kwamen. Er

waren in 2025 vier reguliere vergaderingen RvT – bestuur, één heidag-sessie, en één extra vergadering om een incomplete agenda mee te kunnen completeren. Verder was er op regelmatige basis contact tussen (leden van de) RvT en de directeur-bestuurder over lopende zaken, waarbij doorgaans advies gevraagd en gedeeld werd aangaande specialistische expertise en ervaring van de toezichthouders. De verdere professionalisering van de organisatie, de balans tussen ambities en capaciteit en de ontwikkeling richting een duurzame organisatie vormden in de overleggen tussen RvT en bestuur terugkerende gespreksonderwerpen.

In najaar 2025 voerde de RvT een zelfevaluatie uit aan de hand van de Zelfevaluatiescan van Cultuur + Ondernemen. Ontwikkel- en verbeterpunten voor het functioneren van de RvT en de governance van de stichting die voortkwamen uit de zelfevaluatie zijn deels onderdeel gemaakt van de lopende gesprekken en op onderdelen als actiepunten geagendeerd op de vergaderingen.

Leden van de RvT worden aangesteld voor een termijn van vier jaar, met een maximum van twee termijnen. In 2025 werd de bezetting van de RvT uitgebreid van drie naar vijf leden, met het aantreden van twee via een publieke werving geselecteerde nieuwe leden. De werving vond plaats door middel van vacature-advertenties op website en sociale media van de buitenplaats en een landelijke vacaturebank (culturele-vacatures.nl). In de procedure werden de richtlijnen van de verschillende codes gevolgd. De huidige samenstelling van de RvT is:

Rachel Pownall (voorzitter, 1e termijn, aangetreden 1-1-2023)  
Dimitry Aertssen (secretaris, 1e termijn, aangetreden 1-5-2025)  
Jos Bauer (lid, 2e termijn, aangetreden 1-1-2020)  
Jeanne Dekkers (lid, 2e termijn, aangetreden 1-1-2020)  
Paul van den Biesen (lid, 1e termijn, aangetreden 1-5-2025)

De directeur-bestuurder werd in 2025 onbezoldigd geadviseerd op strategische ontwikkeldossiers door Saskia Groenewegen.

### **5.5 Code Diversiteit & Inclusie**

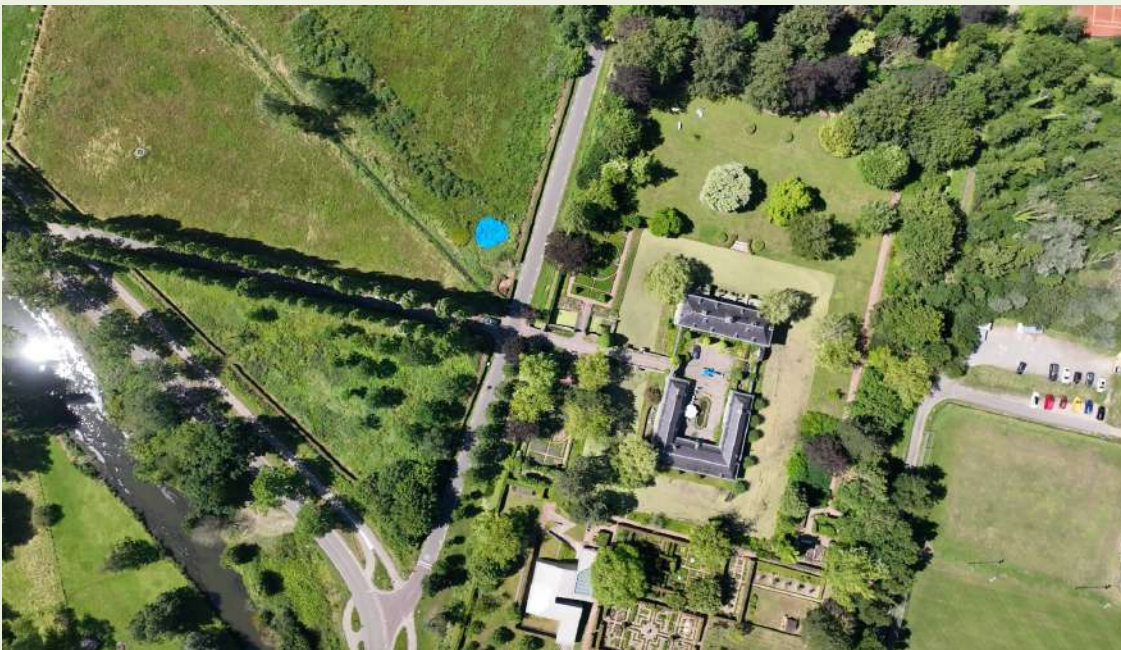
Buitenplaats Kasteel Wijlre bevindt zich in een landelijke regio in Zuid-Limburg met een andere demografische samenstelling dan veel stedelijke kunstinstellingen. De regio kent minder etnisch-culturele diversiteit en een relatief oudere bevolkingssamenstelling. Dat maakt de opgave rondom diversiteit en inclusie anders dan in het dominante randstedelijke discours over dit onderwerp, maar niet minder relevant. In 2025 werd verder nagedacht over wat inclusie betekent binnen de specifieke context van de buitenplaats.

Diversiteit wordt daarbij bewust breed opgevat: niet alleen culturele achtergrond, maar ook leeftijd, toegankelijkheid, sociaal-economische context, neurodiversiteit, internationale perspectieven en verschillende manieren van leren, werken en deelnemen. In 2025 werd onder meer ingezet op verjonging binnen team en vrijwilligersbestand en op een bredere blik in samenwerking, publieksontwikkeling en werving. De internationale oriëntatie van de buitenplaats, met kunstenaars, bezoekers en vrijwilligers uit Nederland, België en Duitsland, draagt daarbij eveneens bij aan uitwisseling en perspectiefverbreding. Ook het vergroten van diversiteit binnen publiek, medewerkers, vrijwilligers en netwerk blijft een ontwikkelopgave. Richting 2026 zal buitenplaats Kasteel Wijlre deze bredere benadering verder concretiseren in beleid, samenwerking en publieksontwikkeling.

## 5.6 Duurzaamheid en monumentale status

Duurzaamheid maakt binnen buitenplaats Kasteel Wijlre onderdeel uit van zowel de artistieke programmering als de dagelijkse praktijk. Ecologische vraagstukken en de relatie tussen mens, natuur en omgeving spelen een belangrijke rol in tentoonstellingen en publieksprogramma's, maar krijgen ook steeds meer betekenis in de organisatie zelf. In 2025 werden concrete, kleinschalige stappen gezet om duurzaamheid verder te verankeren in de dagelijkse praktijk. Zo konden bezoekers vegetarische picknicks bestellen en werd bij lunches, diners en openingen hoofdzakelijk gewerkt met vegetarische en veganistische gerechten. Ook werd gebruikgemaakt van biologisch afbreekbare schoonmaak- en verzorgingsmiddelen, terwijl bloemstukken in ontvangstruimtes worden samengesteld met bloemen uit de eigen tuin.

Tegelijkertijd brengt de monumentale status van buitenplaats Kasteel Wijlre specifieke uitdagingen met zich mee. De instandhouding van historische gebouwen, tuin en landschap vraagt voortdurend om zorgvuldige afwegingen rondom beheer, energiegebruik en verduurzaming. Vraagstukken rond isolatie, toekomstbestendig energiegebruik en duurzaam onderhoud zijn niet eenvoudig oplosbaar binnen een monumentale setting en vragen om een lange termijnbenadering. De komende jaren blijft de organisatie onderzoeken welke duurzame stappen haalbaar en passend zijn binnen de specifieke context van de buitenplaats.



De buitenplaats van bovenaf (foto Gert Robijns)

## **6. Financiële reflectie & maatschappelijke waarde**

Dankzij de voortzetting van de structurele subsidie van de Provincie Limburg, een bijdrage van de Gemeente Gulpen-Wittem en voor de eerste keer een meerjarige toekenning van het Mondriaan Fonds binnen de regeling Kunstpodium Basis 2025–2028, kon buitenplaats Kasteel Wijlre 2025 vanuit een grotere mate van financiële stabiliteit starten. Deze combinatie van publieke steun maakte het mogelijk de artistieke programmering, publieksfunctie en verdere ontwikkeling van de organisatie voort te zetten. De meerjarige bijdrage van het Mondriaan Fonds markeert daarbij een belangrijke stap: waar de organisatie eerder sterker afhankelijk was van kortlopende projectsubsidies, ontstaat meer continuïteit en ruimte om artistieke kwaliteit, publieksonwikkeling en organisatieontwikkeling meerjarig op te bouwen.

Buitenplaats Kasteel Wijlre onderscheidt zich financieel van veel presentatie-instellingen doordat hedendaagse kunst wordt gecombineerd met het beheer van een monumentale buitenplaats. Gebouwen, tuin en landschap vormen niet alleen de context, maar zijn integraal onderdeel van de artistieke en publieke ervaring. Dit brengt structurele lasten met zich mee die grotendeels doorlopen, onafhankelijk van bezoekersaantallen of activiteitsniveau.

2025 liet zien dat de ingezette koers leidt tot een bredere financiële basis. Het publieksbereik groeide en publieksinkomsten namen toe, terwijl circa 49% van de totale baten bestond uit publieke middelen en de overige inkomsten afkomstig waren uit fondsen, schenkingen, publieksinkomsten en andere eigen baten. Tegelijkertijd bleef circa 78% van de inkomsten afhankelijk van externe financiering, wat geen ongewone verhouding is bij culturele instellingen met een publieke opdracht en kwalitatief hoogwaardige inhoudelijke programmering. De financiële positie van buitenplaats Kasteel Wijlre wordt gekenmerkt door voldoende liquiditeit en zorgvuldig financieel beheer; maar is kwetsbaar vanwege de schaal van de organisatie, de kosten die samenhangen met het monumentale karakter en inflatie. In 2025 werd daarom terughoudend omgegaan met structurele uitgaven, zoals personele uitbreiding. Wel is er gericht geïnvesteerd in development, fondsenwerving en publiekswerking om de eigen inkomsten te verhogen en richting de toekomst op onderdelen uitbreiding te kunnen realiseren.

### **6.1 Financieel beeld 2025**

buitenplaats Kasteel Wijlre sloot het boekjaar 2025 af met een beperkt positief exploitatieresultaat van bijna €1.500. In een periode van stijgende kosten, inflatie en een uitdagend financieringsklimaat wist de organisatie daarmee de exploitatie in balans te houden. Dit resultaat weerspiegelt een zorgvuldig financieel beleid, waarbij inhoudelijke ambities zijn gecombineerd met behoedzame bedrijfsvoering.

Positief was de duidelijke groei van het publieksbereik en de daarmee samenhangende stijging van de eigen inkomsten. De publieksinkomsten ontwikkelden zich in 2025 aanzienlijk sterker dan in voorgaande jaren. Waar de totale publieksinkomsten in 2024 circa €125.000 bedroegen, realiseerde buitenplaats Kasteel Wijlre in 2025 ruim €160.000, een stijging van ongeveer €35.000. Deze groei hangt samen met een grotere publieke belangstelling voor tentoonstellingen en activiteiten en onderstreept het belang van publieksinkomsten als aanvullende pijler binnen de financieringsmix van de organisatie.

Mede dankzij deze ontwikkeling kon in 2025 naast het behoud van de continuïteitsreserve van €100.000 ook een bestemmingsreserve professionalisering van €30.000 worden gevormd. Deze reserve hangt mede samen met lagere personeelsuitgaven dan oorspronkelijk begroot, onder

andere als gevolg van een gefaseerde personele uitbreiding, langdurige ziekte en personele wisselingen gedurende het jaar. De organisatie had juist de ambitie de personele basis verder te versterken, maar omstandigheden maakten dat deze groei slechts gedeeltelijk kon worden gerealiseerd. De bestemmingsreserve biedt ruimte om in 2026 alsnog gericht te investeren in organisatieontwikkeling, fondsenwerving, digitalisering, governance en fair practice.

Toch bleef de exploitatie onder druk staan door structurele lasten die samenhangen met het monumentale karakter van de buitenplaats. Kosten voor huisvesting, beheer, onderhoud, tuin en infrastructuur lopen voor een belangrijk deel door, onafhankelijk van bezoekersaantallen of activiteitsniveau. Daarbij wordt een substantieel deel van de werkelijke huisvestingslasten gedragen via een structurele schenkingsconstructie. Zonder deze ondersteuning zou de kostendruk op de organisatie aanzienlijk hoger liggen en exploitatie van de culturele instelling bemoeilijken.

De financiële positie van buitenplaats Kasteel Wijlre bleef in 2025 beheerst. Hoewel de liquide middelen gedurende het jaar afnamen, mede door timingverschillen tussen uitgaven en ontvangen subsidies en fondsen, kon de organisatie aan haar lopende verplichtingen blijven voldoen. Ook de kengetallen laten een gezonde basis zien: zowel de liquiditeit als de solvabiliteit werden als voldoende beoordeeld, wat wijst op voldoende weerbaarheid op korte en langere termijn. Tegelijkertijd blijft de exploitatieruimte beperkt en vraagt de combinatie van een compacte organisatie, een monumentale locatie en ambitieuze programmering om voortdurende financiële zorgvuldigheid.

## **6.2 Financieringsmix**

Buitenplaats Kasteel Wijlre werkt met een gespreide financieringsmix, waarin publieke middelen, private bijdragen en eigen inkomsten elkaar aanvullen. Deze spreiding vormt een belangrijke basis voor de continuïteit van de organisatie en maakt het mogelijk om artistieke programmering, publieksfunctie, educatie en het beheer van de monumentale buitenplaats duurzaam met elkaar te verbinden. Tegelijkertijd vraagt deze mix om voortdurende aandacht voor fondsenwerving, publieksontwikkeling en ondernemerschap.

De publieke subsidies vormen de basis onder de exploitatie. In 2025 ontving buitenplaats Kasteel Wijlre structurele bijdragen van het Mondriaan Fonds (€225.000), de Provincie Limburg (€105.000) en de Gemeente Gulpen-Wittem (€22.500) voor de exploitatie van de buitenplaats. Daarnaast ontving buitenplaats Kasteel Wijlre aanvullende publieke bijdragen voor de instandhouding van de monumentale tuin en buitenplaats, waaronder een gemeentelijke bijdrage voor tuinbeheer (€8.094) en een bijdrage vanuit de BRIM/SIM-regeling voor monumenteninstandhouding (€14.284). De publieke bijdragen maken het mogelijk om tentoonstellingen, publieksprogramma's en educatieve activiteiten te realiseren en tegelijkertijd de rol van buitenplaats Kasteel Wijlre binnen de regionale culturele infrastructuur te vervullen.

Maar de financieringsmix laat ook zien dat buitenplaats Kasteel Wijlre niet uitsluitend afhankelijk is van publieke middelen. In 2025 bestond circa 49% van de totale baten uit publieke subsidies, wat betekent dat ruim de helft van de inkomsten afkomstig was uit private fondsen, schenkingen, publieksinkomsten en overige eigen baten. Circa 78% van de totale baten kwam van externe financiering, een verhouding die kenmerkend is voor culturele instellingen met een publieke opdracht en hoogwaardige programmering. De spreiding verkleint de afhankelijkheid van één financier en draagt bij aan een bredere financiële basis, maar vraagt continu om aanvullende inkomstenbronnen.

Een belangrijke rol is weggelegd voor private fondsen en particuliere bijdragen, die bijdragen aan tentoonstellingen, educatie, publieksactiviteiten en de verdere ontwikkeling van de organisatie. In 2025 ontving buitenplaats Kasteel Wijlre bijdragen van onder meer het Prins Bernhard Cultuurfonds (€17.500), Fonds 21 (€11.442) en het Goethe-Institut Nederlande (€12.400). Daarnaast leverden schenkingen (€10.000) en incidentele donaties (€20.620) een belangrijke bijdrage aan de exploitatie. Ook de betrokkenheid van Vrienden en Patrones blijft van betekenis voor de maatschappelijke verankering van de buitenplaats.

Bijzonder binnen de financieringsstructuur is de bijdrage van het Elisabeth Strouven Fonds (€144.000), eigenaar van de buitenplaats. Via een structurele schenkingsconstructie wordt bijgedragen aan de huisvestingslasten van buitenplaats Kasteel Wijlre. Deze ondersteuning maakt het mogelijk de monumentale locatie als culturele presentatieplek in stand te houden en ruimte te behouden voor artistieke programmering en publiekswerking. Tegelijkertijd onderstreept deze constructie ook de specifieke financiële realiteit van een organisatie die opereert binnen een monumentale context met relatief hoge vaste lasten.

Publieksinkomsten uit entree, horeca, groepsontvangsten, verhuur en aanvullende activiteiten ontwikkelden zich in 2025 positief, maar blijven onvoldoende om de structurele lasten van een monumentale buitenplaats en hoogwaardige programmering zelfstandig te dragen. Vanaf het najaar werd daarnaast met het aanstellen van een medewerker Development (0,2 fte) een eerste stap gezet in de versterking van fondsenwerving en particuliere ondersteuning. Door beperkte personele capaciteit vanaf het najaar zijn de opbrengsten hiervan nog nauwelijks zichtbaar, maar vanaf 2026 wordt een bredere financieringsbasis verwacht.

### **6.3 Kwetsbaarheid, weerbaarheid en professionaliseringsinvesteringen**

2025 stond in het teken van verdere bestending van de organisatie. Buitenplaats Kasteel Wijlre bevindt zich nog steeds in een transitiefase: de ambities van de organisatie zijn de afgelopen jaren gegroeid, evenals de publieke rol die van een culturele instelling van deze omvang en betekenis wordt gevraagd. Deze ontwikkeling vraagt om voortdurende aandacht voor organisatorische draagkracht, personele capaciteit en duurzame verankering van kennis en verantwoordelijkheden.

De organisatie bouwde in 2025 verder aan een professionelere werkwijze, met aandacht voor heldere taakverdeling, samenwerking tussen disciplines en versterking van processen rondom productie, educatie, communicatie en publiekswerking. Ook werd verder gewerkt aan het verduurzamen van kennis en continuïteit binnen de organisatie, zodat de uitvoering van programma's niet afhankelijk blijft van een beperkt aantal sleutelpersonen.

Zoals voor veel culturele organisaties blijft de exploitatie tegelijkertijd kwetsbaar. Buitenplaats Kasteel Wijlre opereert binnen een financieringsstructuur waarin publieke middelen, private bijdragen, fondsen, sponsoring en publieksinkomsten elkaar aanvullen. Deze mix maakt een breed en kwalitatief programma mogelijk, maar vraagt ook voortdurende aandacht voor spreiding van risico's en duurzame financiering.

De investeringen in professionalisering moeten in dit licht worden gezien: niet als groei om de groei, maar als noodzakelijke voorwaarde om de kwaliteit van het artistieke programma, publiekswerking en de maatschappelijke opdracht van de Buitenplaats op langere termijn te kunnen dragen. Daarbij blijft het uitgangspunt om de schaal van de organisatie zorgvuldig in balans te houden met de eigen identiteit, de monumentale context en de beschikbare middelen.

## 6.4 Maatschappelijke waarde

Buitenplaats Kasteel Wijre vervult een bijzondere positie binnen het culturele landschap van Zuid-Limburg en de Euregio. De combinatie van hedendaagse kunst, natuur, erfgoed en architectuur maakt de buitenplaats tot een plek waar verschillende perspectieven samenkomen en ruimte ontstaat voor ontmoeting, reflectie en verbeelding. Tentoonstellingen en publieksprogramma's boden in 2025 niet alleen artistieke ervaringen, maar ook aanleiding tot gesprek over actuele maatschappelijke thema's, waaronder ecologie, de relatie tussen mens en landschap, solidariteit en manieren van samenleven. Kunst fungeerde daarbij niet als antwoord, maar als uitnodiging tot verwondering en nieuwe perspectieven.

De maatschappelijke betekenis van buitenplaats Kasteel Wijre komt ook tot uitdrukking in de samenwerking met kunstenaars, scholen, kennisinstellingen, culturele partners, vrijwilligers en bezoekers uit de regio en daarbuiten. Educatieve activiteiten, rondleidingen, lezingen, workshops en publieksprogramma's droegen eraan bij dat uiteenlopende doelgroepen actief betrokken werden bij de programmering. De buitenplaats bleef investeren in een duurzame relatie met haar omgeving: lokaal geworteld, regionaal verbonden en steeds zichtbaarder binnen een bredere nationale en internationale context. Juist vanuit de schaal en ligging ontstaat ruimte voor een eigen positie, waarin artistieke kwaliteit, landschappelijke betekenis en maatschappelijke betrokkenheid elkaar versterken. Dit sluit aan bij het profiel waarop de organisatie de afgelopen jaren positief is beoordeeld: een onderscheidende combinatie van kunst, natuur, erfgoed en maatschappelijke relevantie, met regionale verankering als belangrijke publieke waarde.



Onvergetelijk-bijeenkomst onder leiding van Manon Berns

## 7. Bijlage: overzichten

### 7.1 Overzicht tentoonstellingen & artistiek programma 2025

Tentoonstelling / programma	Periode	Locatie	Partners	Publieksprogramma / verdieping
<i>The Herd at the Watering Hole</i> – Lin May Saeed	11 mei – 24 aug	Hedge House & tuin	Estate of Lin May Saeed, Goethe-Institut Amsterdam, Jan van Eyck Academie	Symposium / Expert Session <i>Animal Horizons</i> , rondleidingen, STW, onderwijsprogramma
<i>Il y avait un jardin</i> – Gladys Zeevaarders	11 mei – 24 aug	Koetshuis	regionale samenwerking	Workshops natuurlijke pigmenten, rondleidingen, educatie
<i>Een leven met kunst – Collectie Marlies &amp; Jo Eyck</i>	mei – dec	Kasteel	Bonnefantien	Winter Zondagen, collectie-rondleidingen
<i>We Live Here Too</i> (gastcurator Lieneke Hulshof)	31 aug – 1 mrt 2026	Hedge House	gastcurator, deelnemende kunstenaars	Artist talks, STW, Socratisch gesprek, Season Session
<i>Hidden Messages</i> – Marta & Slava	31 aug – 1 mrt 2026	Koetshuis & tuin	regionaal kunstenaarsnetwerk	publieksgesprekken, Season Session
<i>Thierry Oussou – La Poesie</i> (doorloop 2024)	doorlopend in 2025	buitenplaats	Bonnefantien-context / eerdere tentoonstelling	Art Walk & Talks
Pilot Residency – Taqwa Ali	sept – nov	buitenplaats	Borderlands Residency, Jan van Eyck/Future Materials Lab	Open Studio (ca. 25 bezoekers)
<i>Met Behoud van Karakter – Collectie Marlies en Jo Eyck</i> (doorloop 2024)	doorlopend in 2025	Hedge House en Kasteel	Bonnefantien	Art Walks & Talks, Winterzondagen

### Overzicht publieks- en verdiepingsactiviteiten 2025

Activiteit	Bereik
Art Walk & Talk	150
Season Sessions (4 edities)	225
Expert Session <i>Animal Horizons</i>	30
Winter Zondagen	80

<b>Activiteit</b>	<b>Bereik</b>
Open Studio Taqwa Ali	25
Opening Bookstore	25
Kinderroute / Ontdektas	100
Licht in de Wintertuin	100

### **Overzicht educatie & participatie 2025**

<b>Programma</b>	<b>Bereik</b>
STW – Op de Tienbunder	220 leerlingen
<i>Vuile Handen</i>	60 leerlingen
<i>Leven als een beest</i>	464 leerlingen
IBBO Angeliet	106 leerlingen
Ouders/verzorgers eindpresentatie	65
Socratisch gesprek	40
Kunstbende Creators Camp	24
<i>Onvergetelijk</i>	84

**Totaal geregistreerd bereik publieksprogramma's en educatie/participatie: (minimaal) 1.668 deelnames/bezoeken**

### **Overzicht partners cultuur**

#### **Artistieke & culturele partners**

- Bonnefantien
- Goethe-Institut Amsterdam
- Jan van Eyck Academie Maastricht
- Borderlands Residency Network
- OdaPark Venray
- Into Nature (Drenthe) & RADIUS (Delft)
- ELEMENTS netwerk
- De Tribune Maastricht
- IVN Eys
- Estate of Lin May Saeed
- TEFAF

#### **Overheid / regionaal**

- Gemeente Gulpen-Wittem
- Provincie Limburg (context samenwerking/cultuurinfrastructuur)

## Overzicht partners educatie, participatie & publieksprogramma

### Onderwijs- en educatieve partners

Partner	Samenwerking / programma
Basisschool Op de Tienbunder (Wijlre)	See Think Wonder, <i>Vuile Handen</i> , Onvergetelijk, structurele leerlijn
IBBO Angeliet	Art Based Learning
Scholengemeenschap Sophianum Gulpen	Pilot Socratisch gesprek
Maastricht Institute of Arts	Werksessies minor-programma
PXL MAD Hasselt	Werksessies master <i>Wanderings</i>
Kaleidoscoop Maastricht	Programma <i>Leven als een beest</i>
Cultuurbox Parkstad	Programma <i>Leven als een beest</i>
Filohuis	Externe begeleiding socratisch gesprek
Kunstbende	Creators Camp jongeren

### Culturele partners

Partner	Samenwerking
Goethe-Institut Amsterdam	Expert Session <i>Animal Horizons</i>
Jan van Eyck Academie Maastricht	Expert Session, inhoudelijke samenwerking
OdaPark Venray	Gezamenlijke Season Session <i>The Resonant Garden</i>
Boekhandel De Tribune Maastricht	Bookstore
IVN Eys	Vogelwandeling <i>Het geluid van de lente</i>

### Zorg- en participatiepartners

Partner	Samenwerking
Sevagram Verwenzorg	<i>Onvergetelijk</i>
In Harmony dagbesteding	<i>Onvergetelijk</i>
De Hazelhof	Ouderenparticipatie
Dr. Ackenshuis Gulpen	Ouderenparticipatie
Zorgcentrum Langedael Vaals	Ouderenparticipatie
Gemeente Gulpen-Wittem	Kunstbende / participatie

### Overzicht persreacties

Tentoonstelling/ onderwerp	Medium	Datum	Naam medium
Met behoud van karakter	online	9-jan-25	Metropolis M

Nieuwjaarsrondleiding	online		Parkstad Actueel
Winterrondleiding	online	6-feb-25	Parkstad Actueel
Boekenweek	online	7-mrt-25	Parkstad Actueel
Boekenweek	online	8-mrt-25	Parkstad Actueel
Boekenweek	online	11-mrt-25	Uittips Limburg
Art Walk & Talk	online	11-mrt-25	Uittips Limburg
Boekenweek	online	12-mrt-25	Metropolis M
Thierry Oussou	online	13-mrt-25	Mister Motley
Najaarstentoonstellingen	online	26-mrt-25	Parkstad Actueel
Season Sessions: 21 apr	online	1-apr-25	Parkstad Actueel Gemeente Gulpen-
Vrijwilligerswerk bKW	online	7-apr-25	Wittem
Season Sessions: 21 apr	online	14-apr-25	De Limburger
Lin May Saeed	magazine	16-apr-25	Museumtijdschrift
Lin May Saeed	online	23-apr-25	AVROTROS
Expert Session	online	2-mei-25	Parkstad Actueel
Expert Session	online	2-mei-25	Goethe-Institut
Lin May Saeed	online	20-mei-25	NRC
Lin May Saeed	krant	21-5-2025	NRC
Lin May Saeed	Instagram	6-6-2025	NRC
Lin May Saeed	magazine	7-6-2025	Metropolis M
Lin May Saeed	krant	8-6-2025	NRC
Lin May Saeed	online en krant	19-6-2025	Jong 043
Lin May Saeed	online	26-6-2025	Mousse Magazine

Lin May Saeed	online		Museumtijdschrift
Gladys Zeevaarders	online		Museumtijdschrift
We Live Here Too	online		Museumtijdschrift
Hidden Messages	online		Museumtijdschrift
buitenplaats Kasteel Wijlre	online	2-7-2025	De Limburger
Lin May Saeed	online en krant	8-7-2025	de Volkskrant
Lin May Saeed buitenplaats Kasteel Wijlre, Lin May Saeed, Gladys Zeevaarders	magazine	8-7-2025	MAX Magazine Independent Collectors
Lin May Saeed	online en krant	8-jul-25	de Volkskrant
Lin May Saeed & Gladys Zeevaarders	online	19-jul-25	AD
Lin May Saeed	online	24-jul-25	AD
Lin May Saeed	online	3-aug-25	Lost Painters
Lin May Saeed	magazine	5-aug-25	Filosofie Magazine
Gladys Zeevaarders	online	6-aug-25	AD De Ochtend   NPO
Lin May Saeed	radio	10-aug-25	Klassiek
Gladys Zeevaarders	online	12-aug-25	AD De Ochtend   NPO
Lin May Saeed	online	13-aug-25	Klassiek Mozaiek, Heuvelland
Gladys Zeevaarders	tv	18-aug-25	Vandaag
We Live Here Too	online	19-8-2025	Parkstad Actueel
Hidden Messages	online	20-8-2025	AD
We Live Here Too	online	25-8-2025	AD Contemporary Art
Lin May Saeed	online	26-8-2025	Daily
Lin May Saeed	online	3-9-2025	UntitledDb
Marta & Slava	online en krant	18-9-2025	De Limburger

Season Session herfst	online	22-9-2025	AD
bKW, WLHT en Hidden Messages	online & magazine	22-9-2025	Navenant Magazine
Art Walk & Talk	online	15-11-2025	AD
Season Session winter	online	25-11-2025	AD
Season Session winter	online	26-11-2025	Visit Maastricht
Season Session winter	online	26-11-2025	Kastelen Magazine
Season Session winter			Liefs uit Limburg
Season Session winter			Jong 043
Giorgio Andreotta Calò en Minne Kersten	online	10-12-2025	Parkstad Actueel
We Live Here Too	online	11-12-2025	Mister Motley
Minne Kersten	radio	28-12-2025	Een Uur Cultuur